



#JuntosPorElas

# 2024 RELATÓRIO DE ATIVIDADES



## Corpo Diretivo

### **Presidente**

Sofia Magalhães

### **Vice-Presidente**

Elza Maria de Freitas  
Giannico

### **2ª Vice-Presidente**

Maria Bernardita Trancoso

### **Tesoureira**

Telma Leite Silva

### **Secretária**

Irisalva Delgado Leal

### **Diretora Executiva**

Sonia de Almeida

## Institucional

### **Conselho Consultivo**

Andrea Bartelle  
Carla Duprat  
Fernando Vaccari  
Flávia de Santis  
Ilsiane Peloso  
Isabella Fiorentino  
Octavio Magalhães  
Stella Jacintho

### **Conselho Endowment**

Alecsandro de Araujo  
Daniel Bastos Venturini  
Octavio Magalhães  
Rodrigo Veiga

## Realização

Equipe de Comunicação  
e Marketing

### **Coordenação Editorial**

Andressa Cosenza

### **Redação**

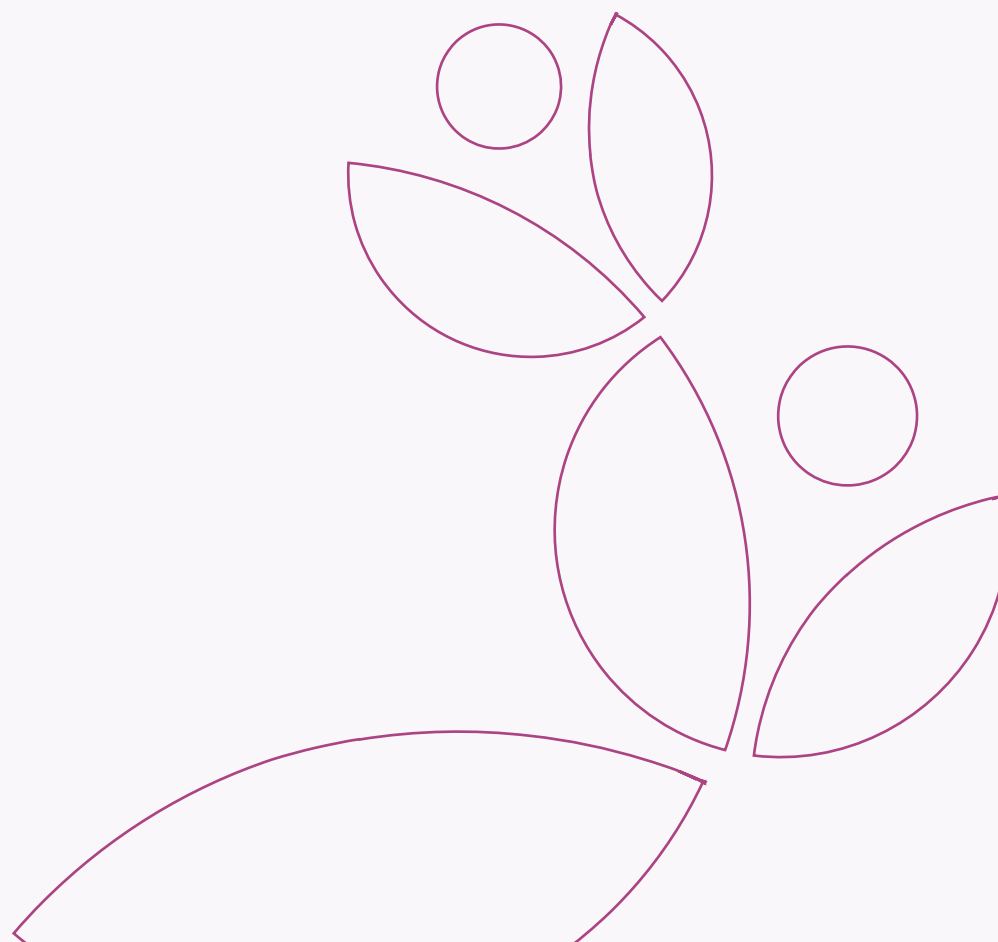
Gabrielle de Almeida

### **Projeto Gráfico**

Fernanda Feliciano

### **Fotografia**

Arquivos dos projetos  
sociais  
Vanessa Palhano  
Little Stories



# JUNTOS



## 6. INSTITUCIONAL

MENSAGEM DA DIREÇÃO  
QUEM SOMOS E ONDE ESTAMOS  
NOSSOS PRINCÍPIOS

## 12. UNIDADES

## 18. COMPROMISSO COM O FUTURO DELAS

PRÊMIOS E CERTIFICAÇÕES  
AFESU EDUCACIONAL CLOUD  
DOS TAPETES DE ARRAIOLO  
A CÓDIGOS DE PROGRAMAÇÃO  
SEMANA DE FORMAÇÃO HUMANA

# POR

## 22. NOSSOS NÚMEROS

## 24. VOZES DA AFESU

## 30. DESENVOLVIMENTO INSTITUCIONAL

## 34. VOLUNTARIADO CORPORATIVO

AÇÕES E FORMAS DE DOAR

## 40. SUSTENTABILIDADE FINANCEIRA

ORIGEM DOS RECURSOS E APLICAÇÕES  
EDITAIS  
ENDOWMENT

## 44. DOE, COMPARTILHE E ENGAJE-SE

CAMPANHAS E REDES SOCIAIS

## 46. QUEM FAZ ACONTECER

NOSSOS PARCEIROS

## 48. AUDITORIA

# ELAS

# 2024 Por Elas

## Mensagem da direção



**SONIA DE ALMEIDA**  
DIRETORA EXECUTIVA

Ao longo do relatório de atividades deste ano, você poderá acompanhar os principais eventos, reformulações nos projetos, parcerias renovadas, novos grandes parceiros, histórias de sucesso de beneficiárias e ex-beneficiárias, além de prêmios e certificações que atestam, ainda mais, o trabalho sério e de qualidade das unidades da Afesú.

O ano de 2024 também teve seus desafios. Eles existem, são reais. Mas nunca foram obstáculos para quem acredita no que faz. E isso tiramos de letra, porque contamos com um time comprometido com a causa, que entende a **importância da colaboração**. É graças a essa união de colaboradores, voluntários, parceiros e doadores que podemos oferecer educação de qualidade, atividades atualizadas, capacitação profissional e um ambiente acolhedor, que muitas vezes é distante do que as meninas conhecem. Dessa forma, conseguimos desenvolver o potencial para serem o que decidirem.

Gostaria de destacar algumas ações de 2024 que acompanharão as mudanças dos próximos anos e foram marcantes para todos nós. A implantação do

sistema/aplicativo **Afesú Educacional Cloud**, um sistema de acompanhamento para responsáveis, beneficiárias e área pedagógica, está facilitando a comunicação e unindo as informações das beneficiárias de forma simples e rápida, para que os responsáveis, cada vez mais, acompanhem seu desenvolvimento de perto.

A **formação humana, pilar essencial em nossa organização**, não ficou apenas para nossas beneficiárias. No ano de 2024, ela se estendeu também aos nossos colaboradores e diretoras. Essa atualização foi fundamental para **alinhar nosso propósito** e garantir que todos os envolvidos estejam preparados para apoiar o desenvolvimento das beneficiárias.

Por último, mas não menos importante, fortalecemos nossa relação com os parceiros **por meio de eventos, feiras e encerramentos de cursos** organizados pelas próprias beneficiárias, com a sua participação como convidados e jurados. Tivemos projetos de tecnologia na unidade de Veleiros avaliados por uma banca

composta por esses parceiros; um *brunch* realizado pelas beneficiárias do curso técnico de gastronomia da unidade Moinho, onde todo o conceito, desde a ideia até o cardápio, foi idealizado por elas mesmas; e feiras literárias realizadas na Afesú Morro Velho, onde as beneficiárias demonstraram de forma lúdica seu aprendizado por meio de obras e pinturas.

Além de excelentes trabalhos, outro aspecto que posso garantir foi o orgulho e a emoção durante esses encontros. E, falando em emoção, fomos certificados internacionalmente pela **NGOSource**, um projeto do *Council on Foundations* e da *TechSoup*, que auxilia doadores dos EUA a direcionar suas doações internacionais para entidades previamente auditadas e reconhecidas para aplicar recursos internacionais em ações sociais. Também recebemos, mais uma vez, o selo **“Melhores ONGs”**, que nos reconhece como uma das cem melhores ONGs do país.



Quando olhamos para tudo o que realizamos neste ano, enxergamos muito mais do que números: **vemos sonhos que ganharam impulso, jovens que descobriram novas possibilidades, famílias mais engajadas e histórias que inspiram novas beneficiárias.**

**Aproveite a leitura!**





# Quem Somos

A Afesu é uma ONG pioneira no Brasil em trabalhar com a causa da educação. Há 62 anos, oferecemos gratuitamente projetos de apoio escolar, iniciação profissional e cursos técnicos para meninas e mulheres em vulnerabilidade.

Nosso compromisso vai além da educação técnica: promovemos formação humana, por meio da qual também trabalhamos as habilidades socioemocionais e integramos as famílias nesse processo, criando uma rede de apoio essencial para o desenvolvimento integral das beneficiárias.

Afesu Morro Velho    Jardim Taboão

Afesu Moinho

Cotia

Afesu Veleiros

Vila Missionária

# ODS

Estamos alinhados à Agenda 2030 da ONU, contribuindo para os Objetivos de Desenvolvimento Sustentável por meio de projetos sociais e educacionais nas ODS 1, 4, 5, 8 e 10.



1 ERRADICAÇÃO DA POBREZA

4

EDUCAÇÃO DE QUALIDADE



8

EMPREGO DIGNO E CRESCIMENTO ECONÔMICO



5 IGUALDADE DE GÊNERO

10

REDUÇÃO DAS DESIGUALDADES



NGOsource



## Certificação Internacional

Conquistamos a certificação internacional NGOsource, um projeto do Council on Foundations e da TechSoup, que auxilia doadores dos EUA a direcionarem suas doações para entidades previamente auditadas e reconhecidas por sua capacidade de aplicar esses recursos em ações sociais.

## Prêmio Melhores ONGs

Em 2024, a Afesu foi novamente reconhecida como uma das 100 Melhores ONGs do Brasil pela organização **Melhores ONGs**, um prêmio que destaca a excelência em governança, transparência e impacto social.

## Selo de Direitos Humanos e Diversidade

Recebemos o **Selo de Direitos Humanos e Diversidade** (7ª edição 2024-2025), na categoria Transversalidades, pelos programas de Apoio Escolar e de Iniciação Profissional de Mulheres em Tecnologia, contemplando as unidades Afesu Veleiros e Afesu Morro Velho.



# Nossos Princípios



## Missão

Transformar vidas por meio da valorização pessoal e da formação de excelência, promovendo a inclusão social e capacitando mulheres para a autonomia e protagonismo social.



## Visão

Seguir inovando enquanto a principal organização na inclusão de mulheres no mercado de trabalho, por meio de projetos gratuitos e formação humana integral.



## Valores

### Respeito à individualidade e à personalidade

promovendo a diversidade e a valorização de diferentes pontos de vista.

### Serviço às pessoas e à sociedade

buscando sempre contribuir para o bem-estar coletivo e o desenvolvimento social.

### Valorização da família

reconhecendo sua importância como base e suporte para o desenvolvimento individual e coletivo.

### Promoção de valores éticos

buscando sempre agir com integridade, honestidade e transparência.

### Coerência entre valores e ações

aplicando os princípios ao posicionamento e atuação da organização em todas as iniciativas e relações.

## Como Atuamos



### Conhecimento Técnico

Os projetos são estruturados para desenvolver as principais habilidades técnicas exigidas pelo mercado de trabalho atual. Além dos conteúdos específicos de cada área, as beneficiárias recebem formação complementar em tecnologia, comunicação e gestão, ampliando suas oportunidades profissionais.



### Habilidades Socioemocionais

As beneficiárias são incentivadas a desenvolver tanto habilidades intrapessoais — a relação consigo mesmas — quanto interpessoais — a relação com os outros —, nos âmbitos individual, familiar e profissional. Esse processo fortalece a autoestima, promove relações sociais saudáveis e aprimora competências como empatia, resiliência, liderança e adaptabilidade.



### Formação Humana

O programa de formação humana tem como objetivo o desenvolvimento integral das beneficiárias. Por meio de atividades reflexivas, preceptorias e projetos práticos, elas cultivam valores éticos, pensamento crítico e responsabilidade, tornando-se cidadãs conscientes e agentes de transformação em suas comunidades.



### Família

A família é reconhecida como um pilar essencial no desenvolvimento das jovens. Por isso, é convidada a participar ativamente do processo educativo. Por meio de palestras, oficinas e atividades regulares, os responsáveis recebem orientações sobre as diferentes fases da vida das beneficiárias, fortalecendo o vínculo entre família e escola.

# UNIDADES



## Afesu Morro Velho

A Afesu Morro Velho, inaugurada em 1970 como a primeira unidade da organização, é reconhecida pela força de seu voluntariado. Atualmente, mais de 40 voluntárias atuam como instrutoras em aulas e nas atividades do bazar beneficente. Em 2024, a unidade beneficiou, em média, 215 meninas e mulheres por meio de suas iniciativas, reafirmando seu compromisso com a formação educacional e cidadã.

📍 Rua Pinto Serva, nº 67, Jardim Taboão — São Paulo — SP



### Projeto Aprender

**Objetivo:** Oferecer ampliação cognitiva e cultural às beneficiárias, estimulando o desenvolvimento de habilidades e talentos através de oficinas temáticas e lúdicas, como forma de apoio escolar (Matemática, Português e Informática) e oficinas de Postura Pessoal, Fotografia, Atualidade e Cultura.

**Público:** 2º ao 9º ano do Ensino Fundamental

**Duração:** 1 ano | 400 horas

altamente demandadas pelo mercado. A formação proporciona conhecimentos práticos certificados pelo SENAI e atualizados em eletricidade básica, internet das coisas (IoT), energias renováveis e soluções tecnológicas avançadas, preparando-as para atuar em setores ligados à inovação e à sustentabilidade.

**Público:** 2º e 3º ano do Ensino Médio

**Duração:** 8 meses | 400 horas

### Projeto Primeiro Emprego

**Objetivo:** Oferecer preparação diferenciada e de qualidade para a entrada no mercado de trabalho através de workshops, palestras, visitas e dinâmicas no contraturno escolar. Com o apoio da Ideate, as jovens participam do Programa Junior Startup e adquirem experiência prática e dinâmica na criação e na administração de uma empresa em fase inicial, com modelo de negócio voltado à inovação. Oficinas como Orientação Profissional, Introdução ao Direito, Atendimento ao Cliente, Marketing Pessoal e Inteligência Emocional, Postura Pessoal, Economia e Planejamento Financeiro complementam os conhecimentos, proporcionando um diferencial importante para a entrada no mercado de trabalho.

**Público:** 2º e 3º ano do Ensino Médio

**Duração:** 1 ano | 400 horas

### Tecnologia Básica

**Objetivo:** Oferecer, em parceria com o SENAI, uma oportunidade abrangente para o desenvolvimento de habilidades essenciais em tecnologia, preparando as beneficiárias para o mercado de trabalho digital e competitivo. O programa inclui uma série de cursos especializados, totalizando 408 horas de formação. As beneficiárias participam de módulos como Operador de Microcomputadores (160h), sistemas operacionais, navegação e Pacote Office; Power BI (20h) para especialização em análise e visualização de dados; Redes de Computadores (48h) focado na implantação de redes locais; Google Cloud Foundation (40h) introduzindo conceitos de computação em nuvem; Google Inteligência Artificial (40h) abordando fundamentos de IA e Machine Learning; Design de Interface Web (60h) para Desenvolvimento Front-End; e Desenvolvedor Android (40h) voltado para a criação de aplicativos móveis.

**Público:** 1º, 2º e 3º ano do Ensino Médio

**Duração:** 1 ano | 408 horas

### Novas Tecnologias

Eletricidade Básica, IoT e Energias Renováveis

**Objetivo:** Capacitar meninas com o objetivo de ampliar a representatividade feminina em áreas estratégicas para o futuro, a Afesu desenvolve o projeto Novas Tecnologias, realizado em uma sala patrocinada pela Schneider Electric. A iniciativa busca quebrar barreiras de gênero na área da tecnologia, promovendo a inclusão e a formação de jovens mulheres em competências





## AfesuMoinho

A unidade Afesu Moinho, inaugurada em 1998 como a segunda unidade da organização, destaca-se por sua excelência em formação profissional. O grande diferencial desta unidade é o curso Técnico em Gastronomia, certificado pelo MEC, que oferece uma infraestrutura completa, incluindo uma cozinha industrial para aulas práticas. Essa abordagem prática prepara as beneficiárias para uma inserção imediata e bem-sucedida no mercado de trabalho gastronômico. Em 2024, a unidade Afesu Moinho atendeu, em média, 183 beneficiárias, continuando seu compromisso com a capacitação profissional de mulheres.

📍 Avenida José Giorgi, nº 935, Rod. Raposo Tavares, km 26,5 – Cotia – SP



### 🔗 Técnico em Gastronomia

**Objetivo:** Oferecer formação presencial de nível técnico, **aprovado pelo MEC**, por meio de aulas práticas e teóricas fundamentadas profissionalmente. As beneficiárias têm contato com práticas em confeitaria; panificação, cozinha regional brasileira, internacional e contemporânea; serviço e gestão de restaurante; higiene na manipulação dos alimentos; trabalho em equipe e supervisão de praça.

**Público:** Jovens formadas ou cursando o último ano do Ensino Médio

**Duração:** 1 ano | 800 horas

### 🔗 Projeto Vida

**Objetivo:** Oferecer atividades temáticas e jogos lúdicos no contraturno escolar. Oficinas abrangendo atividades de Informática, Inglês, Culinária, Educação Física, Artesanato, bem como oficinas de Matemática e Linguagem, que têm por objetivo o desenvolvimento de habilidades e capacidades cognitivas e socioemocionais, ampliando o repertório das beneficiárias e refletindo na melhoria do rendimento na escola regular.

**Público:** 6º ao 9º ano do Ensino Fundamental

**Duração:** 1 ano | 450 horas (período da manhã) e 220 horas (período da tarde)

### 🔗 Desenvolvimento Web

HTML, CSS, JavaScript, UX e Acessibilidade Web

**Objetivo:** Oferecer abordagem prática e abrangente para capacitar as beneficiárias com habilidades essenciais em linguagens de marcação, programação, design de interface e acessibilidade web. Prepara as beneficiárias para se destacarem num mercado digital competitivo. A Afesu busca não apenas a capacitação de talentos promissores, mas também contribuir para o desenvolvimento de websites mais inclusivos e acessíveis.

**Público:** 1º, 2º e 3º ano do Ensino Médio

**Duração:** 1 ano | 410 horas

### 🔗 Projeto Trilhas

#### Preparação para o primeiro emprego

**Objetivo:** Oferecer preparação diferenciada e de qualidade para a entrada no mercado de trabalho através de oficinas, palestras, visitas e dinâmicas no contraturno escolar. Desenvolver competências socioemocionais essenciais para se preparar para o primeiro emprego e construir uma carreira de sucesso.

#### 🔗 Trilha I – Jovens Empreendedoras

##### Empreendedorismo Primeiros Passos

**Objetivo:** Despertar as jovens para o empreendedorismo e engajamento nos problemas sociais de sua comunidade, com iniciativa em trabalhos voluntários, além de pensar em seu projeto de vida.

**Público:** 1º do Ensino Médio

**Duração:** 1 ano | 250 horas

#### 🔗 Trilha II – Turismo e Eventos

**Objetivo:** Desenvolver habilidades e competências para inserção no mercado de trabalho no segmento de Turismo, Lazer e Eventos.

**Público:** 2º e 3º ano do Ensino Médio

**Duração:** 1 ano | 250 horas

#### 🔗 Trilha III – Eu e o Empreendedorismo

##### Gastronômico

**Objetivo:** Capacitar mulheres por meio de oficinas de Empreendedorismo com foco em Gastronomia, abordando a criação e o desenvolvimento de pequenos negócios. A formação inclui elaboração de plano de negócios e gestão financeira, promovendo autonomia e geração de emprego e renda.

**Público:** 2º e 3º ano do Ensino Médio

**Duração:** 1 ano | 250 horas





**Afesu Veleiros**

Inaugurada em 2002, a Afesu Veleiros é a terceira unidade da instituição e se destaca pelos cursos na área de tecnologia. Em 2024, atendeu, em média, 348 beneficiárias, oferecendo uma formação inovadora e de qualidade. A unidade conta ainda com um laboratório Maker, onde as beneficiárias desenvolvem projetos utilizando ferramentas de criação digital e prototipagem, como a cortadora a laser, estimulando a criatividade e a gestão de projetos.

📍 Rua Papa Gregório Magno, nº 597, Vila Missionária — São Paulo — SP



### 🔗 Projeto Vida

**Objetivo:** Oferecer educação complementar no contraturno escolar com oficinas lúdicas e temáticas que fomentam o aprendizado nas áreas de Linguagens, Matemática, Ciências Humanas e Tecnologia. O programa desenvolve habilidades socioemocionais, como foco, responsabilidade, empatia, respeito, autoestima e trabalho em equipe. Essa combinação proporciona o desenvolvimento de jovens preparadas para construir um projeto de vida mais consistente.

**Público Vida I:** 3º ao 5º ano do Ensino Fundamental

**Duração:** 1 ano | 440 horas

**Público Vida II:** 6º ao 9º ano do Ensino Fundamental e 1º ano do Ensino Médio

**Duração:** 6º ao 8º – 540 horas  
9º e 1º do Ensino Médio – 266 horas

### 🔗 Tecnologia Básica

**Objetivo:** Capacitar as beneficiárias no universo tecnológico do Ecossistema Google e além, preparando-as para o mercado digital. O curso aborda o Pacote Office (Word, PowerPoint e Excel Básico) e Inteligência Artificial em Nuvem com o Google Cloud AI Foundations, desenvolvendo habilidades em ferramentas essenciais e tecnologias inovadoras.

**Público:** 9º ano do Ensino Fundamental e 1º ano do Ensino Médio

**Duração:** 1 ano | 410 horas

### 🔗 Gestão de Tecnologia Aplicada

**Objetivo:** Capacitar as beneficiárias em análise estratégica de dados e automação de processos, com foco em cultura data-driven, Excel e Python. O curso desenvolve habilidades fundamentais para a tomada de decisões estratégicas e resolução de problemas, formando beneficiárias para atuar em um mercado cada vez mais orientado por dados.

**Público:** 2º e 3º ano do Ensino Médio

**Duração:** 1 ano | 410 horas

### 🔗 Projeto Maker

**Objetivo:** Estimular a inserção digital e o desenvolvimento de projetos práticos por meio da curiosidade e criatividade, preparando jovens para o mercado tecnológico. O curso aborda gestão de projetos, prototipagem e criação digital, utilizando ferramentas como corte a laser, Tinkercad, Scratch e Arduino. Com esses recursos, as beneficiárias combinam eletrônica, programação e design digital para transformar ideias em realidade.

**Público:** 9º ano do Ensino Fundamental e Ensino Médio

**Duração:** 410 horas

### 🔗 Desenvolvimento Web

HTML, CSS, JavaScript, UX e Acessibilidade Web

**Objetivo:** Capacitar as participantes no desenvolvimento web, abordando linguagens de marcação, programação, web design inclusivo e acessibilidade. O curso forma profissionais front-end com habilidades em HTML, CSS e JavaScript, seguindo padrões de qualidade, segurança e sustentabilidade.

**Público:** 1º, 2º e 3º ano do Ensino Médio

**Duração:** 1 ano | 410 horas

### 🔗 Empreendedorismo

#### na Gastronomia

**Objetivo:** Oferecer oficinas teóricas e práticas que abrangem assuntos de Gastronomia, Postura Profissional e Atualidade & Cultura, bem como atividades de planejamento estratégico e empreendedorismo sustentável.

**Público:** 9º ano do Ensino Fundamental e Ensino Médio

**Duração:** 1 ano | 410 horas





Compromisso com  
o futuro delas

# Afesu Educatcional CLOUD



tecnologia e inovação  
para transformar caminhos

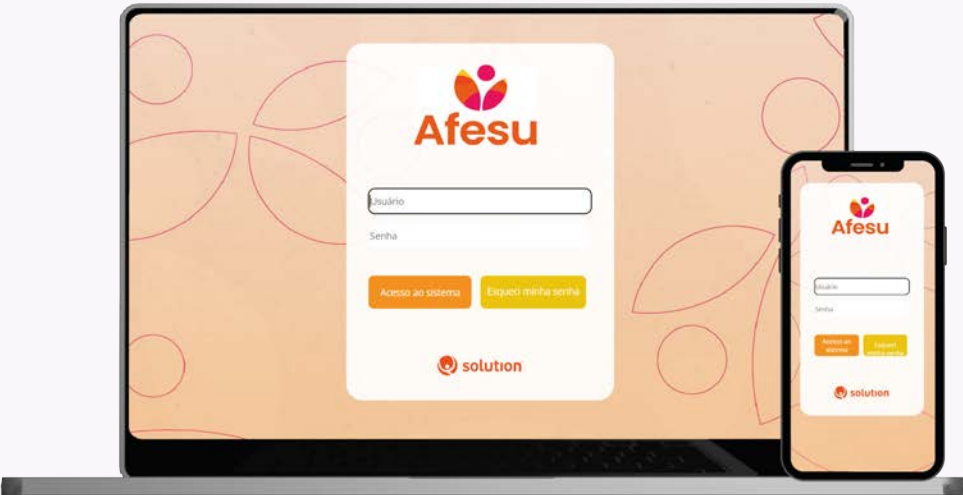
Em novembro de 2024, demos um passo significativo na modernização de nossos processos pedagógicos com a implementação do **Afesu Educatcional Cloud**, um aplicativo de acompanhamento que **integra instrutores, beneficiárias e responsáveis**, centralizando dados e informações essenciais acessíveis pelo celular. Além da centralização das informações, a ferramenta também permite à equipe de inteligência comercial tomar decisões estratégicas mais rápidas e baseadas em dados constantemente atualizados. No terceiro setor, onde a mensuração de impacto é um desafio constante, o aplicativo fortalece a análise de resultados e a transparência com investidores e parceiros.

Além de ser um aplicativo intuitivo, os alertas sobre notas e frequência permitem que os responsáveis acompanhem mais de perto o desenvolvimento das beneficiárias, especialmente quando a comunicação por e-mail nem sempre é acessível ou quando a presença nas reuniões não é possível.

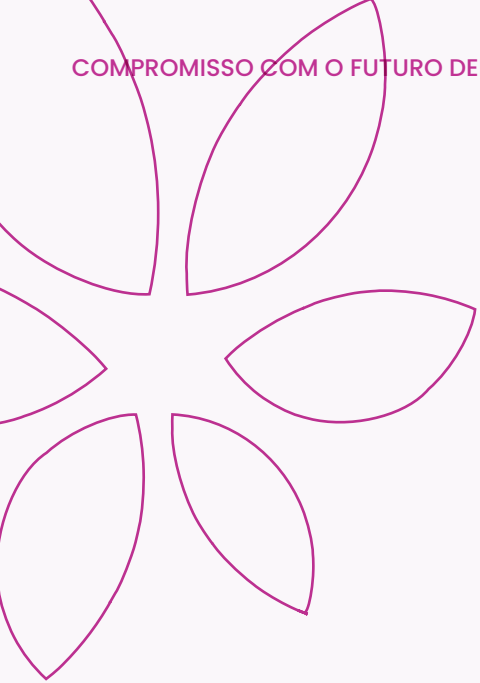


Segundo **Andreia Cascardo**, coordenadora pedagógica e líder do projeto:

**As expectativas são as melhores possíveis:** o aplicativo traz eficiência ao automatizar processos burocráticos, **permitindo que os instrutores se dediquem ao que realmente importa: acolher e ensinar.** Esse avanço significa mais assertividade e transparência na tomada de decisões e, mais importante, nos aproxima ainda mais da nossa missão de transformar a vida de meninas por meio da educação.







## Dos tapetes de arraiolo a códigos de programação

### >> o impacto das mulheres na construção da Afesu

A Afesu sempre acreditou na força transformadora das mulheres. **Desde seus primeiros passos, quando oferecia cursos de costura e tapeçaria**, até o presente, com programas de qualificação em áreas como tecnologia e gastronomia, a missão permanece a mesma: garantir que as mulheres tenham as oportunidades necessárias para prosperar.

Essa transformação também é vivida internamente. **Nosso time é formado por uma equipe majoritariamente feminina, com aproximadamente 80 mulheres, refletindo o compromisso com a inclusão.** Elas desempenham



papéis essenciais em todas as áreas, seja na formação de novas gerações de profissionais ou no desenvolvimento e implementação de projetos sociais.

Quando as mulheres ocupam posições de liderança ou fazem parte de um time, elas não apenas demonstram habilidades de empatia, tomada de decisão e gestão, mas também contribuem para melhores resultados financeiros e operacionais, como mostram diversos estudos sobre a diversidade de gênero no ambiente corporativo.

Além disso, nossos parceiros desempenham um papel essencial na empregabilidade das beneficiárias, oferecendo as primeiras oportunidades profissionais para muitas jovens que constroem carreiras promissoras. Parcerias lideradas por grandes executivas femininas e mentorias realizadas por colaboradoras dessas empresas ajudam essas meninas a se enxergarem no futuro e a se visualizarem em posições de sucesso. Isso cria um ciclo virtuoso, onde **o sucesso de uma mulher inspira a próxima.**



## Nós sentimos uma grande evolução na vida escolar dela.

Conhecemos a Afesu através de recomendação e conseguimos ver essa mudança que nos foi falada! As apresentações foram ótimas.



**Cláudio e Luciana**, pais da beneficiária Manuela, da Afesu Veleiros.

## Semana de Formação Humana arte e valores na educação

A **Semana de Formação Humana** é um momento especial nas unidades da Afesu, marcando o encerramento de um ano letivo. Por meio de atividades criativas e reflexivas, as beneficiárias tiveram a oportunidade de desenvolver habilidades artísticas, culturais e humanas, reforçando os valores que norteiam a educação integral promovida pelas unidades.

Na unidade Afesu Veleiros, as beneficiárias encenaram a peça Contos para Enganar a Morte, explorando a moral da história e as virtudes trabalhadas ao longo da trama. Esse processo fortaleceu não apenas a capacidade de interpretação de texto e expressão das beneficiárias, mas também incentivou o pensamento crítico e a reflexão sobre os desafios da vida. Na unidade Afesu Moinho, o destaque foi o projeto Alcance, onde as beneficiárias transformaram em arte o conteúdo

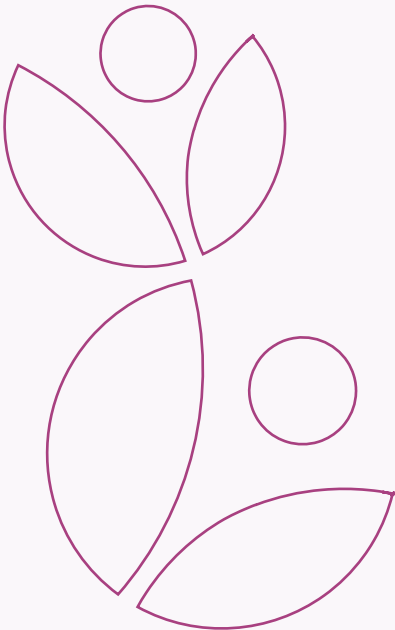
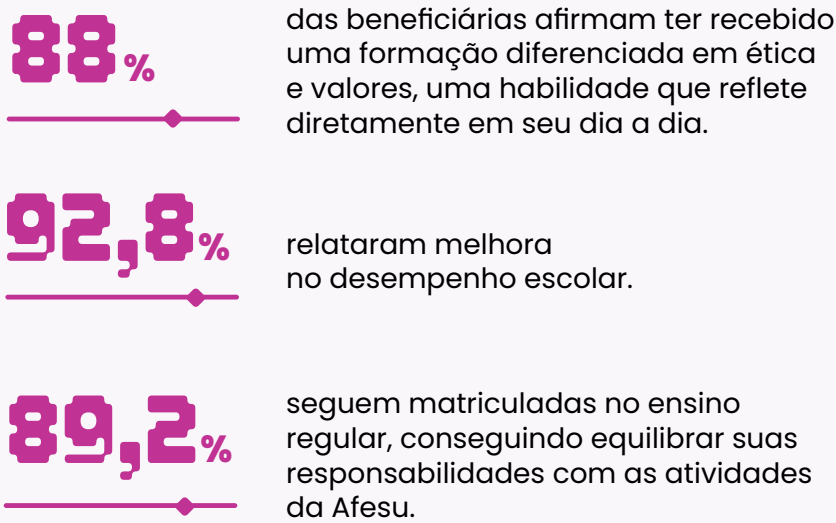
literário estudado em sala de aula. Utilizando técnicas como recorte e pintura, elas criaram releituras visuais do livro trabalhado, demonstrando criatividade e sensibilidade. Já na unidade Morro Velho, as beneficiárias organizaram uma Feira Literária baseada nos clássicos lidos ao longo do ano, como Meu Pé de Laranja Lima, A Ilha Perdida e As Aventuras de Tom Sawyer. Por meio dessa iniciativa, elas exploraram temas universais como amizade, superação e aventura, conectando literatura à vivência.

Sabemos que a formação técnica é essencial, mas quando integramos arte, literatura, tecnologia e cultura ao processo educativo, essa transformação se torna ainda mais significativa. Mesmo após concluírem seu ciclo na Afesu, as beneficiárias levam consigo valores sólidos que as acompanharão por toda a vida.



# Nossos Números

## Nos projetos de apoio escolar:



Nos projetos voltados para a empregabilidade, o impacto é ainda mais evidente.



100%

das beneficiárias afirmam que a formação recebida foi transformadora em ética e valores.

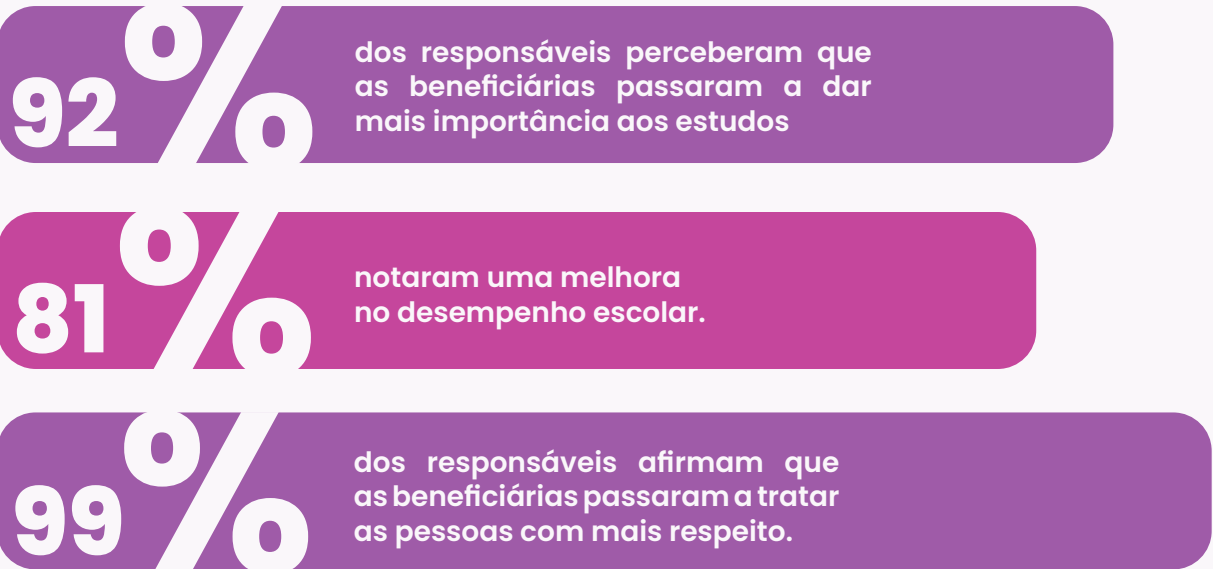


Esse aprendizado se reflete diretamente na realidade financeira de muitas famílias.



## E esse crescimento não passa despercebido pelos responsáveis.

Compromisso   Valores



// A pesquisa de satisfação é aplicada para medir nosso impacto e identificar melhorias, garantindo que nossos projetos atendam às reais necessidades das beneficiárias e suas famílias.



# da Vozes Afesu



A Afesu foi **essencial** para minha formação acadêmica e pessoal.



Lanna e Wanessa | ex-beneficiárias da Afesu



**Eduarda Calado** | ex-beneficiária da Afesu Veleiros



Em 2024, celebramos a conquista de Eduarda Calado, ex-beneficiária da Afesu Veleiros, aprovada no curso de Direito da Fundação Getúlio Vargas (FGV) com 100% de bolsa.

A Afesu Veleiros foi essencial para minha formação acadêmica e pessoal. Desde o quinto ano do Ensino Fundamental, participei do projeto Vida, que me proporcionou reforço escolar e contato com diversas áreas do conhecimento. Mas, mais do que isso, a Afesu me ajudou a desenvolver habilidades interpessoais, trabalho em equipe e *soft skills* que carrego para a vida. Também tive a oportunidade de cursar disciplinas como postura profissional e etiqueta corporativa, fundamentais para minha preparação para o mercado de trabalho.

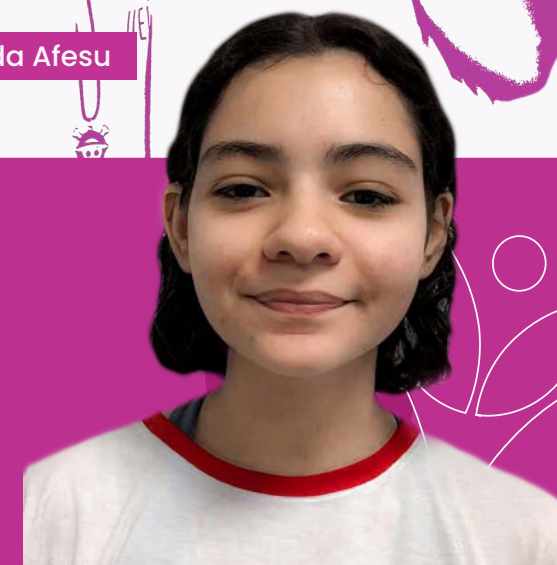
**Sem essa base, eu não teria conquistado oportunidades como ser bolsista no Ensino Médio e, hoje, estar estudando na FGV. Sou imensamente grata à Afesu por ser um pilar tão importante na minha trajetória.**

Em 2023, acompanhamos a trajetória de **Wanessa Lima**, que chegou à Afesu em 2022 em busca de clareza sobre seu futuro. Com o tempo, vimos sua timidez dar lugar à confiança, impulsionada pelo interesse crescente pela tecnologia. Hoje, Wanessa conquistou uma vaga no Instituto Federal de São Paulo (IFSP) e compartilha como a Afesu foi essencial nessa jornada:



Entrei na Afesu incentivada pela minha mãe e iniciei um curso de TI para enriquecer meu currículo. Logo percebi que meu interesse ia além do dinheiro, me apaixonei pela tecnologia e suas possibilidades de ajudar as pessoas. Isso me levou à Engenharia de Computação. **A Afesu foi fundamental nessa escolha,**

com visitas a empresas, conversas com profissionais e muito aprendizado. Também tive acesso a um instituto que me preparou para o vestibular, possibilitando meu ingresso no Instituto Federal de São Paulo.



# 2024 foi um ano cheio de desafios e conquistas.



As diretoras das unidades fazem um panorama de 2024, compartilhando momentos marcantes e suas expectativas para o ano de 2025.



**Vanda Stankevicius** | diretora da Afesu Morro Velho

Em 2024, a Afesu Morro Velho continuou firme no compromisso de capacitar e transformar jovens com excelência profissional, preparando-as para se destacarem na sociedade como agentes de mudança.

Recentemente, um profissional do sistema público nos solicitou um relatório sobre

o comportamento e atitudes de uma de nossas beneficiárias. Ao receber o material e conversar com a jovem, ele comentou:

“Ela me disse que responde às pessoas conforme é tratada. E completou: ‘Aqui, na Afesu Morro Velho, recebo respeito, amor e carinho — por isso, sinto que devo retribuir da mesma forma.’” Esse retorno reforça a importância de um ambiente acolhedor na formação das nossas beneficiárias. O cuidado, o respeito e a atenção que oferecemos impactam diretamente na maneira como elas se posicionam no mundo.

E acho que isso resume bem o que é estar na Afesu: um ambiente acolhedor e de crescimento. **Nós atualizamos nossas habilidades técnicas sem esquecer do principal: formar pessoas com caráter e virtudes para o mundo.** É isso que esperamos para 2025 e nos próximos anos.



**Maria Clotildes dos Santos** | diretora da Afesu Moinho

Um momento marcante para nós foi a finalização do projeto Maker na unidade. Inicialmente, muitas beneficiárias tinham

receio de participar, pois o projeto era bastante exigente, demandando delas a criação e execução de um projeto do início ao fim. No entanto, as beneficiárias que abraçaram a proposta e acreditaram em seu potencial se destacaram, apresentando projetos incríveis. O ano de 2024 foi cheio de desafios e conquistas, especialmente no trabalho de aproximação com as famílias.

Para 2025, nosso objetivo é fortalecer ainda mais os laços com as famílias e **garantir que nossos projetos continuem a inspirar as beneficiárias, incentivando-as a se interessar cada vez mais pela oportunidade de aprendizado e crescimento pessoal.**

**Em 2024, a Afesu reafirmou seu compromisso com a transformação social por meio da educação e capacitação de meninas e mulheres.** As visitas técnicas, mentorias e programas de empregabilidade fortaleceram a formação profissional, enquanto iniciativas como o projeto Vida e o laboratório Maker complementaram a educação integral das beneficiárias.

Parcerias estratégicas, como a experiência gastronômica no Museu Judaico e o projeto Programadoras do Amanhã, ampliaram horizontes e conectaram nossas jovens a novas oportunidades que, sem o apoio da Afesu, muitas delas não teriam acesso.

Olhamos para 2025 com a certeza de que continuaremos sendo um espaço onde sonhos ganham asas e a excelência se torna realidade.



**Edvânia Provinciato** | diretora da Afesu Veleiros



# CUIDANDO DE QUEM CUIDA



"IA para educação" Formação de colaboradores.

## Capacitação na ISE Business School: diretoras aprimoram competências

Em 2024, as diretoras das unidades e gerentes da Afesu participaram do Programa de Desenvolvimento de Dirigentes de Entidades (PDD) na ISE (ISE Business School). O Programa teve como foco ampliar as competências e aprimorar a gestão, a estratégia e a governança da entidade, disponibilizando ao corpo gerencial ferramentas essenciais para uma administração mais eficiente e sustentável.

Durante a formação, trabalhou-se estudos de casos reais, cujo foco foi o desenvolvimento de uma visão estratégica e de liderança, capacitando-as para enfrentar os desafios com mais segurança e assertividade. O programa também permitiu que tivessem um olhar mais apurado para a gestão financeira e a captação de recursos: aspectos fundamentais para a sustentabilidade da Afesu. Além disso, puderam trocar experiências e fazer networking.

Aqui na Afesu, acreditamos que o sucesso de nossa missão depende diretamente das pessoas que estão nos bastidores. Em 2024, investimos na formação e capacitação de todos os envolvidos, sejam eles colaboradores, voluntários ou parceiros, assegurando que todos estejam preparados para enfrentar os desafios e contribuir com excelência para nossos projetos.

Essas iniciativas incluíram programas de treinamento específicos, cursos de liderança e desenvolvimento humano, além de ações voltadas para o bem-estar e a valorização de todos que constroem a Afesu.

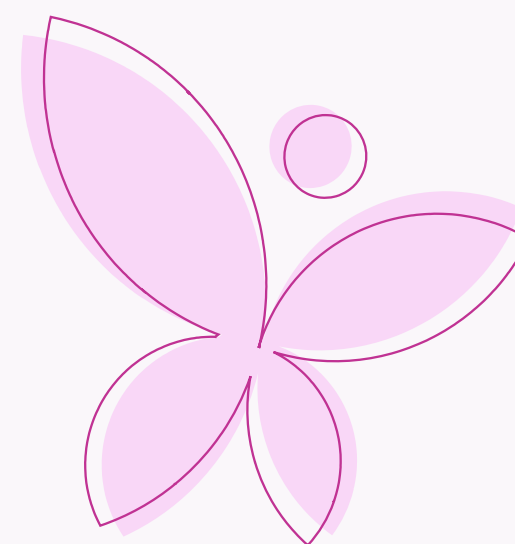
## Formando colaboradores: metodologias ativas e IA

Nosso time pedagógico também passou por capacitações. A Somai EdTech aplicou o treinamento de metodologias ativas para a equipe. A aprendizagem baseada na resolução de problemas, a sala de aula invertida, a gamificação e o ensino híbrido são algumas das abordagens exploradas, colocando a beneficiária no centro do processo de aprendizagem.

Essas metodologias são diversas e flexíveis, adaptando-se às necessidades de cada beneficiária e estimulando seu pensamento crítico. O treinamento capacita o time pedagógico a oferecer um ensino de qualidade, alinhado às tendências educacionais e preparado para os desafios do mundo.



Em 2024, também promovemos um treinamento sobre Inteligência Artificial, conduzido por nossa coordenadora pedagógica, Andreia. O foco foi destacar a importância da IA e ensinar como utilizar essas ferramentas de forma estratégica no dia a dia, sempre com responsabilidade e consciência.



//  
**Pessoas  
transformam  
o mundo**

## Formação de preceptores

Durante todo o ano, a Virtus ministrou treinamentos sobre virtudes para o time de preceptoria da Afesu, reforçando o compromisso da instituição com a formação humana. Essa capacitação focou no desenvolvimento de virtudes, compreendidas como hábitos positivos que nos auxiliam a alcançar objetivos na vida. Na capacitação, o time recebeu atividades que auxiliam na aplicação desses conceitos diretamente no trabalho com as beneficiárias da Afesu. Além das preceptoras, também foram incluídas as diretoras, a coordenação, as auxiliares de coordenação e os instrutores, para que eles, mesmo em sala de aula, saibam lidar com sabedoria em diversas situações. Com o treinamento, todos estarão melhor equipados para construir e cultivar, com as meninas, caráter e valores éticos que levarão para a vida.



# DESENVOLVIMENTO INSTITUCIONAL

Em 2024, promovemos eventos e parcerias estratégicas que reforçaram nosso compromisso com a educação e o impacto social. Cada iniciativa foi marcada pela colaboração de pessoas e organizações que também acreditam na causa da educação. Esses momentos não apenas fortaleceram nossa missão, mas também ampliaram nossa rede de apoio, permitindo que mais meninas fossem beneficiadas.



## Funchal Golfe

Mais uma edição do Torneio Funchal Golf foi realizada com o apoio de Manuel Sé Neto. Durante o evento, as contribuições dos participantes e convidados, somadas às doações das marcas patrocinadoras, foram integralmente destinadas às atividades da Afesu.

## Palestra de Claudia Alaminos

Em novembro, promovemos uma tarde de aprendizado e troca de experiências na casa da conselheira Isabella Fiorentino. O encontro contou com a presença de diversas mães e com uma palestra

enriquecedora, conduzida pela psicóloga e educadora parental Claudia Alaminos, que abordou temas relacionados à educação e ao desenvolvimento.

## Cozinhando com Afeto

Lançada em 2024, a série “Cozinhando com Afeto”, disponível no YouTube, reuniu beneficiárias da Afesu, madrinhas e chefs convidados para compartilhar receitas e histórias inspiradoras. Gravada no showroom da Prática BR, cada episódio celebrou o talento e o aprendizado das participantes. A produção contou com o apoio da Prática Produtos SA, referência em equipamentos para o setor de food service e panificação, e foi realizada pela TIME de Captação, equipe que passou

a atuar junto à Afesu em 2024. Além da produção audiovisual, a TIME também colabora com a mobilização de recursos, campanhas, ações de marketing, eventos e o fortalecimento do relacionamento com doadores pessoa física.



Para saber mais sobre a ação, acesse



**Investir na educação e no desenvolvimento de meninas gera um alto impacto nas famílias e na sociedade.**

**Lucas Monteiro** | CEO da Time



**A seriedade da instituição e o cuidado com cada detalhe do ensino fazem toda a diferença na vida das pessoas.**

**Bárbara Fagiani** | Marketing da Time





Para saber mais sobre a ação, acesse

### Chá Beneficente no Terraço Itália

No mês de setembro, realizamos mais uma edição do tradicional Chá Beneficente, após uma pausa durante a pandemia. O evento foi um grande sucesso, reunindo participantes em um dos lugares mais

emblemáticos de São Paulo: o Terraço Itália. Além do cenário encantador e do brunch especial, todo o valor arrecadado com as cartelas de bingo foi revertido para as ações da Afesu.



### Musical Hairspray e Brasilprev

Por meio de uma parceria com o musical Hairspray Brasil e a Brasilprev, uma empresa BB Seguros, promovemos uma ação solidária no foyer do teatro, onde os espectadores puderam doar materiais escolares destinados à Afesu. Essa iniciativa reforçou a importância da educação como ferramenta de transformação social.

### Somai EdTech



Trabalhar com uma instituição tão comprometida com o desenvolvimento de jovens mulheres foi uma experiência enriquecedora e motivo de orgulho.

Arthur Mainardi | CEO da Somai

A Somai é uma empresa especializada em integrar tecnologia à educação e é responsável pelo programa Maker na unidade Afesu Veleiros. Nas demais unidades, aplicamos o Maker como disciplina dentro de outros programas de tecnologia. O programa trabalha conteúdos que estimulam o pensamento crítico e a resolução de problemas. Essa parceria é essencial para oferecer uma formação alinhada às demandas do mercado atual.

### Conclusão de curso

Curso Técnico em Gastronomia



“O trabalho da Afesu, feito exclusivamente para mulheres, tem tanta potência. Cuidar das mulheres para que elas possam ser donas e capacitadas das suas próprias vidas. Hoje eu me senti parte disso.”

Marisa Mestiço | Diretora do programa Masterchef Brasil

Dezembro marcou um momento especial na unidade Afesu Moinho, com a conclusão do curso técnico em Gastronomia, reconhecido pelo MEC. Como trabalho de conclusão de curso, as beneficiárias organizaram um brunch completo para apoiadores e convidados, cuidando de todos os detalhes, desde a escolha do tema e identidade visual até a elaboração do cardápio e execução dos pratos. O evento contou com uma banca técnica para avaliação dos serviços apresentados, com a presença de nomes de destaque da gastronomia, como Marisa Mestiço, diretora

do programa MasterChef Brasil, e Silvana Abramovay, sócia e cofundadora do Amor aos Pedacos, além de outros especialistas da área. Esse momento simbolizou o encerramento de uma etapa importante na formação das beneficiárias, celebrando seu talento, dedicação e o fortalecimento da rede de apoio à Afesu.



Para saber mais sobre a ação, acesse



# Voluntariado Corporativo

Em 2024, realizamos **61 iniciativas** de voluntariado em parceria com **36 empresas**. Essas ações beneficiaram **86,6% das turmas** atendidas nas nossas unidades.

É através do voluntariado corporativo que fortalecemos nossos projetos e parcerias. Esse impacto também é sentido pelos colaboradores das empresas parceiras, que, dependendo da ação, conseguem conhecer nossas unidades, passar um

tempo com as beneficiárias e entender de perto o impacto que a Afesu promove. Para as empresas, é um momento de reforçar o compromisso com a responsabilidade social.



Tinyiko Kumalo | Cônsul Geral

**Tudo é possível quando nos dedicamos e encontramos mentores que tornam o caminho mais leve.**

## Consulado Sul Africano

### Visita à unidade

A unidade Afesu Morro Velho recebeu a visita especial do Consulado Geral da África do Sul. Durante o encontro, materiais esportivos foram doados às beneficiárias,

e a inspiradora história de Nelson Mandela foi compartilhada pela Cônsul Geral, Tinyiko Kumalo. A Cônsul destacou a importância da dedicação

e da mentoria: pilares essenciais também seguidos pela Afesu. Esse momento reforçou como educação e cultura podem transformar vidas.

## Museu Judaico

### Visita ao museu



As beneficiárias do curso Empreendedorismo na Gastronomia da unidade Afesu Veleiros participaram de uma visita guiada personalizada ao Museu Judaico de São Paulo, onde aprenderam sobre a história e a culinária judaica. Após a visita, elas receberam o time do museu

e parceiros na unidade para degustar pratos judaicos que prepararam. Além de reproduzir receitas típicas, as beneficiárias também realizaram uma versão mais econômica do cuscuz marroquino, utilizando cuscuz nordestino e amendoim.

## Merck

### Ação de voluntariado

A unidade Afesu Veleiros recebeu o time da Merck para apresentar o programa global Spark, com o apoio do Grupo WeCan (Responsabilidade com a Comunidade). A atividade prática inspirou as beneficiárias ao explorar temas relacionados à ciência e à tecnologia.







Pacco

Ação de voluntariado

A empresa parceira Pacco levou a ONG Sea Shepherd para falar com as beneficiárias do projeto Vida II sobre a necessidade de reduzir o uso do plástico no dia a dia. O conceito de sustentabilidade foi apresentado, relacionando-o diretamente com o consumo consciente. A empresa ainda distribuiu garrafas térmicas da marca para cada beneficiária do projeto Vida.



O cuidado da Afesu com voluntários e mentoradas é fundamental para o sucesso. [...] As jovens se inspiram em nosso comportamento e conteúdo, e pude ver o efeito frutífero que teve.

Larissa Czelusmack Catelan | Analista de Sustentabilidade da Porto

Porto

Mentoria profissional

A Porto proporcionou ações significativas para as beneficiárias do curso Empreendedorismo na Gastronomia. A mentoria profissional e a visita técnica ao escritório da empresa ampliaram seus conhecimentos sobre o mercado de trabalho e as inspiraram, por meio das trajetórias dos colaboradores que também participaram da ação.



Grupo Bun

Ação de voluntariado

As beneficiárias do projeto Vida, na unidade Afesu Veleiros, participaram de uma Feira de Profissões organizada com o apoio do Grupo Bun (Buntech). O evento trouxe uma abordagem lúdica e educativa sobre o mercado de trabalho, com estações temáticas que

apresentaram áreas como RH, tecnologia, ciência e agronegócio. As representantes da empresa demonstraram as atividades práticas de cada profissão, permitindo que as beneficiárias interagissem, experimentassem e fizessem perguntas.

Fundação Casas Bahia

Visita Técnica

A parceria com a Fundação Casas Bahia começou em 2022, com a campanha de Natal, e segue fortalecida até hoje. Em julho de 2024, as beneficiárias da unidade Afesu Morro Velho visitaram o escritório da Fundação Casas Bahia, ampliando seu repertório profissional e vivenciando novas perspectivas para suas carreiras. No mês de dezembro, as beneficiárias do programa Primeiro Emprego e Tecnologia Básica da unidade Morro Velho participaram da campanha de final de ano “+ Alegria no Natal”, onde escreveram cartas com pedidos de presentes e foram



contempladas com doações, o que tornou esse momento ainda mais especial e significativo.

Dürr

Mentoria e Visita Técnica



Entre agosto e outubro, ocorreu o Programa de Mentoria em parceria com a empresa Dürr e com o CEAP. Seis beneficiárias da Afesu e seis alunos do CEAP realizaram encontros online com seus mentores ao

longo desses meses, a fim de trabalharem juntos o desenvolvimento pessoal e profissional dos alunos. A mentoria da Afesu possui foco no desenvolvimento de virtudes e soft skills necessárias para o ambiente de trabalho, porém tanto a beneficiária quanto o mentor podem trazer outros assuntos voltados à carreira e aos estudos. Em outubro, as beneficiárias da Afesu e os alunos do CEAP participaram de um encontro presencial no escritório da Dürr, onde puderam conhecer seus mentores pessoalmente e celebrar juntos a finalização do programa. Ainda nessa visita, os alunos conheceram as instalações da empresa e fizeram uma última mentoria de encerramento.



Agradecimentos Gerais

Banco Omni, Bain & Company, Bloomberg, BunTech, Capgemini, CBRE, Chevrolet, Consulado Africano, Dürr, Ecogen, Epharma, Fundação Casas Bahia, GPA, Hortifruti, Instituto Ambikira, Instituto XP, Machado Meyer, Merck Brasil, Moove, Morgan Stanley, muBE, Museu da Língua Portuguesa, Museu Judaico de SP, Olin, Pacco, Pinacoteca, Pinheiro Neto, Porto Seguro, Robert Half, Schneider Electric, Siemens, TCS, Ultragaz, Unisys e United Way.



## Formas de apoiar

Na Afesu, acreditamos no poder das parcerias para transformar realidades. A contribuição de pessoas jurídicas é fundamental para construirmos um futuro mais justo, pelo qual trabalhamos todos os dias. Essa parceria pode ser pensada e aplicada de diversas formas, o mais importante é contar com aliados comprometidos com o impacto social. É por meio dessas colaborações que

conseguimos alcançar mais meninas, atualizar nossos conteúdos e materiais, e impulsionar sonhos que, muitas vezes, estavam adormecidos. Para as empresas, o apoio representa não apenas o fortalecimento da inclusão social, mas também o alinhamento dos seus valores à responsabilidade corporativa, gerando um impacto positivo e duradouro.

Sala patrocinada Schneider Electric Foundation, Afesu Morro Velho



### Sala Patrocinada

A **sala patrocinada da Schneider** é uma modalidade de parceria que, além de custear a formação das meninas, oferece uma infraestrutura adequada e moderna, garantindo um ambiente propício para a aprendizagem e a prática dos conteúdos. Em 2024, a parceria foi ampliada: tanto o projeto Novas Tecnologias (Afesu Morro Velho) quanto o projeto Tecnologia Básica (Afesu Veleiros) passaram a contar com um novo módulo sobre energias renováveis, além de infraestrutura adequada para a realização das atividades.

A Sala Patrocinada permite que empresas contribuam diretamente com a melhoria da infraestrutura das unidades por meio de um investimento customizado, alinhado às necessidades específicas da sala escolhida. A parceria contempla desde a modernização do espaço físico até a aquisição de equipamentos e materiais didáticos, tornando o ambiente mais estimulante e adequado para a formação das beneficiárias.



### Marketing de Causa

O Marketing Relacionado a Causa é uma estratégia que conecta os objetivos de marketing e negócio da empresa a uma causa social, gerando valor para ambos os lados. Por meio dessa iniciativa, a empresa pode destinar parte da receita obtida com a venda de produtos ou serviços, por um período determinado, para apoiar a Afesu.



### Voluntariado Corporativo

A Afesu oferece um programa de mentoria corporativa com duração de três meses, conectando voluntários a beneficiárias em encontros quinzenais. Os participantes passam por um treinamento inicial e participam de seis encontros, além de um evento final. O programa é totalmente conduzido por nós e inclui encontros em nossas unidades e visitas técnicas às empresas participantes, proporcionando uma experiência enriquecedora tanto para as beneficiárias quanto para os mentores.



### Incentivo Fiscal

Empresas que apuram pelo lucro real podem destinar parte de seus impostos a organizações da sociedade civil, por meio de incentivos fiscais. No caso da Afesu, as doações devem ser feitas via FIA (Fundo da Infância e Adolescência), em projetos aprovados pelos fundos FUMCAD, CONDECA (SP) e FUCONDI (Cotia).



### Apadrinhamento de Beneficiárias

Empresas podem investir diretamente na educação e no desenvolvimento das beneficiárias, garantindo a sustentabilidade dos projetos ao longo do ano. Esse apoio contribui para a continuidade das atividades e amplia o impacto social. As doações podem ser feitas de forma pontual, mensal, anual ou conforme a estratégia da empresa.



Sustentabilidade

# Financeira%



A sustentabilidade financeira da Afesu foi garantida por uma **captação diversificada**:

79%



dos recursos vieram de doações diretas

11%



foram obtidos por meio de receitas incentivadas e convênios

6%



foi complementado por receitas financeiras

4%



vieram de outros ganhos operacionais



Por fim, a **aplicação dos recursos** foi cuidadosamente direcionada:



92%

foram destinados diretamente aos projetos de assistência social, educação e outras atividades estatutárias.



8%

cobriram despesas administrativas.

// A prestação de contas é realizada para garantir transparência sobre a origem e a aplicação dos recursos.

## Editais

Os editais são um dos principais meios de captação de recursos diretos ou incentivados para a Afesu. Empresas utilizam esse modelo para receber propostas de diferentes projetos, ampliando seu portfólio e gerando impacto em várias áreas.

Na Afesu, priorizamos propostas que vão além da capacitação técnica, valorizando a formação humana e o desenvolvimento de habilidades socioemocionais, além de

destacar a importância do envolvimento familiar no processo educativo.

Também apresentamos os impactos concretos gerados em nossas ex-beneficiárias, demonstrando como a educação pode criar oportunidades e fortalecer trajetórias de vida. Essa abordagem integral reforça nosso compromisso com uma transformação social duradoura, o que nos destaca de outras organizações sociais.



Em 2024, participamos e fomos aprovados nos seguintes editais:

**Edital Machado Meyer** | *incentivado*, com o projeto Trilhas.

**Edital Porto Seguro** | *incentivado*, com o projeto Cultivando Conhecimento.

**Edital Merck** | *internacional*, com o projeto Girls in STEAM.

## Endowment

O Fundo Patrimonial é essencial para garantir a sustentabilidade da Afesu ao longo do tempo, proporcionando uma fonte de recursos estável e protegida das oscilações na captação de doações. Dessa forma, uma instituição garante a

continuidade de sua missão de formar meninas e mulheres com qualidade e segurança, sem comprometer sua capacidade de atender às gerações futuras.

**Alecsandro de Araujo** | Conselheiro Endowment Afesu



### Sobre o Fundo Endowment

O objetivo do fundo é assegurar a continuidade das ações da Afesu, mesmo em cenários desafiadores. Ele funciona como uma base financeira sólida, permitindo que nossos projetos sociais continuem impactando vidas.

#### Por que confiar no Fundo Endowment?

O regulamento do fundo foi elaborado pelo escritório de advocacia Pinheiro Neto, garantindo a separação entre os recursos do endowment e as operações da organização. A política de investimentos é conservadora e foi desenvolvida por especialistas do mercado financeiro, priorizando aplicações em títulos públicos de renda fixa com rendimentos acima da inflação.

#### Quem administra os recursos?

Os recursos do fundo são geridos com rigorosos padrões de governança e transparência. A administração é realizada por profissionais experientes e um conselho estabelecido, garantindo segurança para os doadores.

#### Quais são os benefícios para quem doa?

Além de contribuir para a continuidade da educação transformadora promovida pela Afesu, os doadores recebem reconhecimento em nossas redes sociais, no Relatório de Atividades da Afesu e em todas as divulgações relacionadas ao fundo patrimonial.

### Como contribuir?

As contribuições podem ser feitas de forma pontual ou recorrente através dos dados bancários:

Afesu – Associação Feminina de Estudos Sociais e Universitários  
**CNPJ:** 60.428.646/0001-04  
**Banco Bradesco** – Agência 00105  
**Conta Corrente:** 0018452-7

Envie o comprovante para: [apoie@afesu.org.br](mailto:apoie@afesu.org.br)



# Doe, compartilhe & engaje-se



## Para saber mais

Entre em contato via  
WhatsApp



@afesuoficial



@afesu



afesu.org.br



## Campanhas de doação

Contribua com doações únicas ou mensais por meio de nossas campanhas digitais. Também oferecemos a praticidade de realizar transferências via pix ou depósito bancário utilizando QR Code.



Para  
transferências  
via Pix.



## Arredonde sua Compra

Pequenos gestos fazem grande diferença! Ao arredondar o valor das suas compras (menos de R\$1,00), você apoia nossa causa. Contamos com parcerias de empresas que tornam essa doação possível.



## Imposto de Renda Solidário

Direcione parte do seu imposto devido ou da restituição para apoiar a educação, sem gastar nada a mais. Faça a diferença com um simples gesto!



## Nota Fiscal Paulista

(Com CPF)

Cada R\$1,00 resgatado pode virar até R\$100,00 para a Afesu! Basta cadastrar nossa instituição como beneficiária, e os créditos serão direcionados automaticamente.

## Nota Fiscal Paulista

(Sem CPF)

Outra maneira de contribuir é doando notas fiscais sem CPF. Você pode depositá-las em urnas nos nossos pontos de coleta ou combinar a entrega conosco.



## Dia de Doar

Dia de Doar é um movimento que visa promover a doação e a generosidade no Brasil e acontece todo ano. Em 2024, o Dia de Doar aconteceu em dezembro, e realizamos uma campanha de doação destinada à manutenção do telhado da unidade Afesu Veleiros. Você pode apoiar uma campanha de doação e engajar outras pessoas a participarem.



## Engaje nas Redes Sociais

Sabia que você também pode apoiar a Afesu com um simples clique? Ao acompanhar e interagir com nossos conteúdos, você nos ajuda a levar nossa mensagem ainda mais longe, além de acompanhar ações, campanhas e eventos. Em 2024, também lançamos a newsletter #AfesuNews no LinkedIn: um espaço para reflexões, debates e temas essenciais para a educação.



## Celebre com Propósito

Transforme seus momentos especiais em gestos de solidariedade! Aniversários, casamentos e outras comemorações podem ganhar um novo significado ao serem convertidos em doações para a Afesu.

Parceiros





































# Auditoria

## Relatório do auditor independente sobre as demonstrações financeiras

Aos Diretores e Conselheiros da  
**Associação Feminina de Estudos Sociais e Universitários - AFESU**

### Opinião

Examinamos as demonstrações financeiras da Associação Feminina de Estudos Sociais e Universitários - AFESU ("Entidade"), que compreendem o balanço patrimonial em 31 de dezembro de 2024 e as respectivas demonstrações do resultado, das mutações do patrimônio líquido e dos fluxos de caixa para o exercício findo nessa data, bem como as correspondentes notas explicativas, incluindo as políticas contábeis materiais e outras informações elucidativas. Em nossa opinião, as demonstrações financeiras acima referidas apresentam adequadamente, em todos os aspectos relevantes, a posição patrimonial e financeira da Entidade, em 31 de dezembro de 2024, o desempenho de suas operações e os seus respectivos fluxos de caixa para o exercício findo nessa data, de acordo com as práticas contábeis adotadas no Brasil aplicáveis às entidades sem finalidades de lucros (ITG 2002 (R1)).

### Base para opinião

Nossa auditoria foi conduzida de acordo com as normas brasileiras e internacionais de auditoria. Nossas responsabilidades, em conformidade com tais normas, estão descritas na seção a seguir, intitulada "Responsabilidades do auditor pela auditoria das demonstrações financeiras". Somos independentes em relação à Entidade, de acordo com os princípios éticos relevantes previstos no Código de Ética Profissional do Contador e nas normas profissionais emitidas pelo Conselho Federal de Contabilidade, e cumprimos com as demais responsabilidades éticas de acordo com essas normas. Acreditamos

que a evidência de auditoria obtida é suficiente e apropriada para fundamentar nossa opinião.

### Responsabilidades da diretoria e da governança pelas demonstrações financeiras

A diretoria é responsável pela elaboração e adequada apresentação das demonstrações financeiras de acordo com as práticas contábeis adotadas no Brasil aplicáveis às entidades sem finalidades de lucros (ITG 2002 (R1)), e pelos controles internos que ela determinou como necessários para permitir a elaboração de demonstrações financeiras livres de distorção relevante, independentemente se causada por fraude ou erro.

Na elaboração das demonstrações financeiras, a diretoria é responsável pela avaliação da capacidade de a Entidade continuar operando, divulgando, quando aplicável, os assuntos relacionados com a sua continuidade operacional e o uso dessa base contábil na elaboração das demonstrações financeiras, a não ser que a diretoria pretenda liquidar a Entidade ou cessar suas operações, ou não tenha nenhuma alternativa realista para evitar o encerramento das operações.

Os responsáveis pela governança da Entidade são aqueles com responsabilidade pela supervisão do processo de elaboração das demonstrações financeiras.

### Responsabilidades do auditor pela

### auditoria das demonstrações financeiras

Nossos objetivos são obter segurança razoável de que as demonstrações financeiras, tomadas em conjunto, estão livres de distorção relevante, independentemente se causada por fraude ou erro, e emitir relatório de auditoria contendo nossa opinião. Segurança razoável é um alto nível de segurança, mas não uma garantia de que a auditoria realizada de acordo com as normas brasileiras e internacionais de auditoria sempre detectam as eventuais distorções relevantes existentes. As distorções podem ser decorrentes de fraude ou erro e são consideradas relevantes quando, individualmente ou em conjunto, possam influenciar, dentro de uma perspectiva razoável, as decisões econômicas dos usuários tomadas com base nas referidas demonstrações financeiras.

Como parte da auditoria realizada de acordo com as normas brasileiras e internacionais de auditoria, exercemos julgamento profissional e mantemos ceticismo profissional ao longo da auditoria. Além disso:



- Identificamos e avaliamos os riscos de distorção relevante nas demonstrações financeiras, independentemente se causada por fraude ou erro, planejamos e executamos procedimentos de auditoria em resposta a tais riscos, bem como obtemos evidência de auditoria apropriada e suficiente para fundamentar nossa opinião. O risco de não detecção de distorção relevante resultante de fraude é maior do que o proveniente de erro, já que a fraude pode envolver o ato de burlar os controles internos, conluio, falsificação, omissão ou representações falsas intencionais.
- Obtemos entendimento dos controles internos relevantes para a auditoria para planejarmos procedimentos de auditoria apropriados às circunstâncias, mas, não, com o objetivo de expressarmos opinião sobre a eficácia dos controles internos da Entidade.
- Avaliamos a adequação das políticas contábeis utilizadas e a razoabilidade das estimativas contábeis respectivas divulgações feitas pela diretoria.
- Concluimos sobre a adequação do

uso, pela diretoria, da base contábil de continuidade operacional e, com base nas evidências de auditoria obtidas, se existe uma incerteza relevante em relação a eventos ou condições que possam levantar dúvida significativa em relação à capacidade de continuidade operacional da Entidade. Se concluirmos que existe incerteza relevante, devemos chamar atenção em nosso relatório de auditoria para as respectivas divulgações nas demonstrações financeiras ou incluir modificação em nossa opinião, se as divulgações forem inadequadas. Nossas conclusões estão fundamentadas nas evidências de auditoria obtidas até a data de nosso relatório. Todavia, eventos ou condições futuras podem levar a Entidade a não mais se manter em continuidade operacional.

- Avaliamos a apresentação geral, a estrutura e o conteúdo das demonstrações financeiras, inclusive as divulgações e se as demonstrações financeiras representam as correspondentes transações e os eventos de maneira compatível com o objetivo de apresentação adequada. Comunicamo-nos com os responsáveis pela governança a respeito, entre outros aspectos, do alcance e da época dos trabalhos de auditoria planejados e das constatações significativas de auditoria, inclusive as eventuais deficiências significativas nos controles internos que eventualmente tenham sido identificadas durante nossos trabalhos.

São Paulo, 29 de abril de 2025.

ERNST & YOUNG  
Auditores Independentes S/S Ltda.  
CRC-SP034519/O

   
Leandro Dias F Silva  
Contador CRC-SP278005/O



## O QUE VEM POR AÍ?



### Foco na Formação Humana

Em 2025, nosso principal objetivo será fortalecer ainda mais a área de Formação Humana, com investimentos em novas metodologias, ampliação das preceptorias e um acompanhamento ainda mais próximo, potencializando o desenvolvimento integral das beneficiárias. A reestruturação do reforço pedagógico na primeira infância garantirá uma base sólida para o futuro, enquanto a inserção de temas atuais, como energias renováveis, permitirá que nossas meninas saiam da Afesu ainda mais preparadas para os desafios do mundo.

A Formação Humana adotará uma abordagem 360°, o que significa olhar para o desenvolvimento de forma completa: promovendo virtudes, competências e habilidades socioemocionais, e integrando as famílias nesse processo.

Esse envolvimento será essencial para criar uma rede de apoio consistente, garantindo que elas não apenas se tornem excelentes profissionais, mas também mulheres conscientes, resilientes e capazes de transformar suas realidades.

#JuntosPorElas

Educação que transforma

Unindo potências e transformando futuros



Assista ao nosso  
vídeo institucional

#JuntosPorElas





Sede administrativa da Afesu  
Rua Augusta, nº 1939, 13º andar  
Conjunto 132, Cerqueira César  
São Paulo, SP | CEP 01413-000

**+55 11 3085-0919**

 @afesuoficial  @afesu  afesu.org.br