



Relatório Anual 2019



Liga  ¹⁹²³ *Solidária*



**UMA OPORTUNIDADE
FAZ TODA A DIFERENÇA.**

Milhares de pessoas estão esperando uma oportunidade para ter uma vida melhor. E a Liga Solidária está junto delas, através de programas sociais que oferecem uma chance para mudar a sua realidade.

8 programas de educação e cidadania para todas as idades • 10 mil pessoas beneficiadas por ano.

Liga ¹⁹²³ **Solidária**
ligasolidaria.org.br

O P O R T U N I D A D E É O Q U E L I G A .



ALGUMAS PESSOAS TORCERIAM O NARIZ

PARA O BOLO DA DONA MARIA A 3 REAIS.

MAS, COM QUALIFICAÇÃO PROFISSIONAL,

O BOLO DA DONA MARIA A 10 REAIS

FARIA MUITO SUCESSO EM UMA DOCERIA.

Quem somos

Somos a Liga Solidária, uma Organização Social Civil (OSC) que, desde 1923 é movida pela crença de que uma sociedade mais justa e com mais oportunidades é possível se promovermos o encontro do amor, da solidariedade e do trabalho.

Mais de 10 mil crianças, jovens, adultos e idosos em situação de alta vulnerabilidade social são atendidos durante o ano com oito programas de educação e cidadania, que trabalham diariamente para resgatar a dignidade e fomentar a autonomia dessas pessoas.

Onde estamos

Todo o nosso trabalho concentra-se na cidade de São Paulo, sendo que mais de 90% dos programas sociais são desenvolvidos no Complexo Educacional Educandário Dom Duarte (EDD), no distrito Raposo Tavares, região do Butantã, além da zona oeste e leste da capital.

Complexo Educacional Educandário Dom Duarte (EDD): 480 mil metros quadrados. Equivalente a 67 campos de futebol¹.

Também estamos presentes no Rio Pequeno, Cidade Monções, no bairro da Saúde (zona sul) e no distrito do Aricanduva (zona leste).

Sobre o distrito

Dados Raposo Tavares

- População: 106.046 (SEADE, 2018);
- 23% da população tem entre 15 e 29 anos (SEADE, 2018);
- População acima de 60 anos: 12.930 = 12,2% da população do distrito (SEADE, 2018).
- 43,11 óbitos por homicídio a cada 100.000 habitantes do sexo masculino com idade entre 15 e 29 anos. Fonte: Pro Aim, 2016 (Programa de Aprimoramento das Informações de Mortalidade no Município de São Paulo), SMS (Secretaria Municipal de Saúde);
- 12,87% dos nascidos vivos têm mães com idade inferior a 19 anos de idade. Fonte: SMS, 2016 (Secretaria Municipal de Saúde), SINASC (Sistema de Informações de Nascidos Vivos)

A LIGA SOLIDÁRIA É COMPROMETIDA COM O PROJETO AGENDA 2030 PARA DESENVOLVIMENTO SUSTENTÁVEL DA ONU



¹(A Fifa adota a medida padrão de 105m x 68m).

Índice

Quem Somos/Onde Estamos	03
Sobre o Relatório/Expediente	04
Nossos Princípios	05
Fala, Presidente!	06
Sustentabilidade	08
Ligação	12
Programa Primeira Infância	14
Programa Crianças e Adolescentes	18
Programa Qualificação Profissional	22
Programa Educação de Adultos	26
Programa Esportes	30
Programa Famílias	34
Programa Nutrição	38
Programa Idosos	42
Voluntariado	46
Desenvolvimento Institucional	48
Gestão do Conhecimento	50
Advocacy	51
Jurídico	52
Compliance	53
Recursos Humanos	54
Controladoria	55
Gestão Financeira	56
Balancos Patrimoniais	57
Demonstração de Resultados	58
Investimento Social	59
Parceiros	60
Voluntariado	62
Como Colaborar	63
Registros	64
Conselho Executivo	66
Governança	67
Agradecimentos	68
Sumário GRI	72
Contatos dos Setores	74
Espiritualidade	75



Sobre o relatório

Nosso Relatório de Atividades é publicado anualmente. As informações desta publicação contemplam todo o ano de 2018, de 1º de janeiro a 31 de dezembro.

Estamos utilizando as diretrizes da Global Reporting Initiative GRI-G4 pelo quarto ano consecutivo, com a opção de relato "Essencial". Neste ano, o relatório contempla três formatos diferentes: revista impressa, digital e folders, pensados estrategicamente para atingir diferentes públicos.

Expediente

Coordenação:

Rosalu Ferraz Fladt Queiroz
Monica Etchenique
Alvino de Souza e Silva

Projeto editorial e Redação:

Rogério Araújo

Projeto Gráfico:

Mestiça

Fotografia:

Fotógrafos voluntários
Arquivos dos programas sociais
Rogério Araújo
Daniel Candido

Impressão:

Tiragem:

Capa:

Miolo:

Nossos princípios



Contribuir com ações socioeducativas para conscientizar crianças, jovens e adultos de sua dignidade e de seu potencial transformador.



Procurar excelência nos trabalhos sociais desenvolvidos por uma gestão eficiente, moderna e norteada pela solidariedade humana. Otimizar o retorno patrimonial para atender a demandas sociais. Compartilhar, em rede, os saberes construídos.



- Credibilidade
- Ética
- Princípios Cristãos
- Responsabilidade
- Sustentabilidade



Fala Presidente

Iniciar uma nova gestão sucedendo tantas mulheres extraordinárias é sempre um desafio imensurável. Ainda mais no ano que a Liga Solidária completa 95 anos de existência! Primeiro, pela função voluntária, que ao longo dos últimos anos foi deixando de ser operacional para se tornar muito mais estratégica. Hoje temos um quadro gestor totalmente profissional, cabendo à presidente esta função de unir gestores e conselheiros voluntários pela missão transformadora da Liga. Segundo, pela implantação da gestão participativa, que desencadeou em uma série de atividades que convergiram em metas e no principal projeto, o LigAção, iniciado há 3 anos.

E não paramos por aí! Criamos os comitês transversais, movimento derivado da pesquisa GPTW “Great Place to Work”, no qual fomos agraciados com o selo de “Ótimo lugar para se trabalhar” em 2018; e a conscientização do Líder Solidário, fomentando a importância de todos na tomada de decisões. Incorporamos o programa “Portas Abertas”, encontro quinzenal exclusivo para que eu e quinze colaboradores possamos falar abertamente sobre o futuro da organização. Afinal, acreditamos sinceramente que não existirá verdadeira transformação social se não houver o comprometimento de cada um de nós.

Ainda em 2018, conseguimos iniciar o plano de implantação do Projeto Famílias, pela primeira vez, transversal a todas as famílias da Liga Solidária. É um projeto ousado na sua abrangência, mas espelha exatamente o nosso eterno desejo: colocar a Família como célula principal da sociedade, onde as vulnerabilidades começam e terminam e, por isso mesmo, precisam ser cuidadas sempre!

Nossa missão é superar desafios diariamente, pois são 25 unidades, 1232 colaboradores, 300 voluntários e um orçamento que cresce anualmente pelo menos 10% em todas as atividades. Para o exercício de 2019, estamos projetando 115 milhões de reais, e pretendemos que a maior parte dele seja destinado aos programas sociais.

Neste relatório, você encontrará todas estas novidades com o jeito Liga de promover mudanças: colocando todos na mesma página, ampliando a escuta para promover ações de verdadeiro impacto e transformação onde estivermos! Isto é Protagonismo em rede com Ação Solidária, nunca esquecendo a Cultura de Paz e do Desenvolvimento Integral.

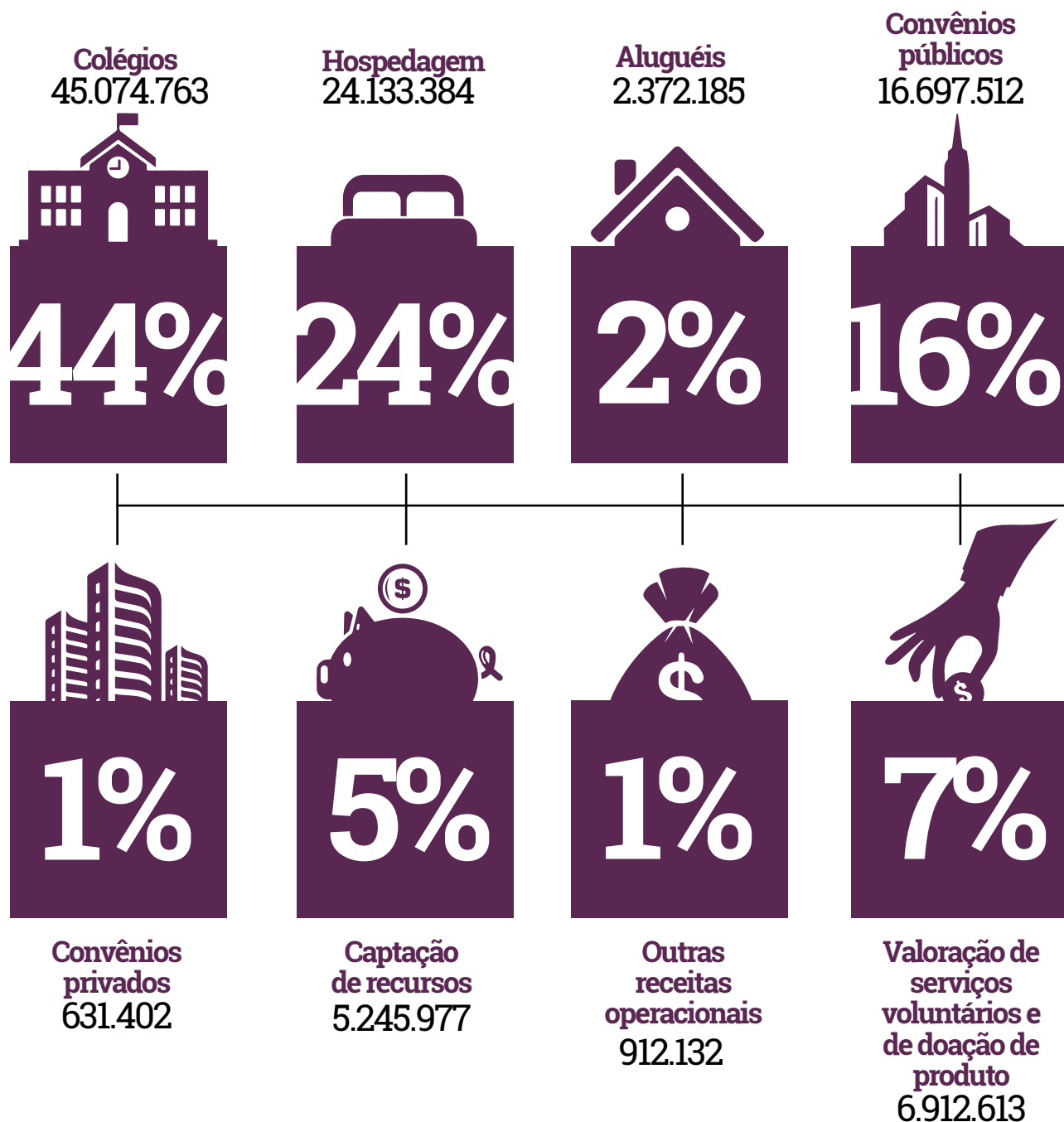
Mas, não conseguiremos sozinhos, é preciso que você esteja junto conosco neste processo de engajamento da sociedade. Isto faz parte da atitude cidadã para uma São Paulo melhor.

Boa leitura!



ROSALU FERRAZ FLADT QUEIROZ,
presidente voluntária

Sustentabilidade Financeira



valor total = 101.979.968

Para manter a operação do trabalho social, a Liga Solidária conta com as receitas das unidades mantenedoras, parcerias públicas e privadas, além de áreas estratégicas, como captação de recursos e voluntariado.



UNIDADES MANTENEDORAS

 *Lar,
Sant'Ana*

Geros  *Center*

 *Colégio
Santa Amália*

 *Flat
Plaza 50*

Sustentabilidade

Todos os anos quando vou preparar este texto, tenho por hábito previamente relacionar os principais fatos que marcaram o período e depois vou desenvolvendo o texto. Neste ano não foi diferente, porém, me surpreendi, por mais que eu tenha vivido cada um dos fatos em sua intensidade, me deparei com cerca de trinta assuntos relevantes e que mereceriam estar presentes aqui como outros tantos e tantos!

Não irei falar de todos, por mais que os tenha lembrado e me sentido orgulhoso de participar de uma organização extremamente viva e dinâmica. Assim impactado com esta descoberta ou seria uma relembração, inicio o texto com a sua conclusão, sim vamos caminhar no sentido reverso da história, a Liga Solidária completou seus 95 anos de existência em plena forma, vigorosa sim, e ainda com grandes desafios, enfrentados com profissionalismo e esperanças, por muitas mãos que se dedicaram profundamente. Enfim, foi mais um ano espetacular!

Temos como direcionadores para o triênio 2018/2020 o **Crescimento da Ação Social**; a **Inovação**, e tudo isso, com **Equilíbrio**. Quatro foram os pontos importantes que devemos perseguir:

1

gerar reservas
financeiras

2

implantar o
ligAção em sua
totalidade

3

expandir
a ação social

4

ampliar a
capacidade
de inovação.

Neste primeiro ano do período citado acima, trabalhamos focados e nos mantivemos atentos aos direcionadores e aos quatro objetivos. A mudança de endereço da sede, em função da parceria na incorporação com a Cyrela no antigo imóvel, trouxe ganhos além dos financeiros, pois criamos um ambiente mais propício ao compartilhamento entre os colaboradores e voluntários, facilitando a inovação e melhorando a produtividade. Trouxe modernidade e acolhimento, vale a sua visita!

A pesquisa Great Place To Work, GPTW um (um ótimo lugar para se trabalhar), nos trouxe informações relevantes para melhorar o ambiente e nossas relações com os colaboradores, e imprimir uma certeza de que queremos estabelecer um ambiente saudável onde todos participam desta construção. Fomos certificados já nesta primeira avaliação, o que nos deixou bem felizes, mas os desafios ainda são enormes e foram iniciadas algumas ações para melhorar os pontos que chamaram a atenção. Ficaram como marcas desta ação a parceria com a organização GPTW, que garantiu o sigilo absoluto da pesquisa e transparência que imprimimos nas apresentações dos resultados para todos os colaboradores e o início imediato de um plano de ações para promover melhoras nos índices.

A Liga Solidária vem evoluindo ano a ano a sua produtividade, e por consequência, a sua margem financeira, e mais uma vez a operação gerou resultado positivo, nos permitindo reduzir nosso compromisso financeiro, ao mesmo tempo aumentando nossa capacidade de investimentos e o atendimento social. Investimos na modernização e ampliação do restaurante do Educandário com obra civil e equipamentos modernos e mais eficientes, podemos agora duplicar o atendimento, pois temos capacidade de fornecimento de refeições para os atendidos em nossos projetos sociais e também produzir refeições de forma centralizada para algumas mantenedoras, otimizando também a eficiência e o equilíbrio em nosso crescimento.

A Liga Solidária foi chamada pela Secretaria do Serviço Social de São Paulo para assumir emergencialmente um novo CEI, Centro de Educação Infantil na Zona Leste de São Paulo. Atendendo o chamado, ampliamos nosso atendimento a 161 crianças no Programa Primeira Infância. Seguindo o mesmo ritmo, o Programa Esportes também foi contemplado com mais 50 alunos. Já no final do ano um novo desafio nos foi apresentado: assumir a operação do Projeto Casulo, uma organização social com mais de 15 anos de atuação no Real Parque zona sul da cidade de São Paulo, e assim fomos ampliando nosso atendimento em outras áreas da cidade.

Iniciamos o High School no Colégio Santa Amália Tatuapé, com a metodologia Maple Bear, completando agora toda a grade curricular da pré-escola ao ensino médio todos com o ensino bilíngue, português e inglês. Além das alterações físicas efetuadas no colégio, implantamos um programa curricular moderno e trouxemos uma educadora canadense, a professora Zhanna Samborski, com experiência internacional de ensino em vários países, nativa na língua inglesa, garantindo a qualidade de aprendizado.

O programa LigAção foi passado para o grupo de coordenação da Liga Solidária, atingindo ao final do ano um total de 200 colaboradores.

treinados nos quatro eixos do programa, como estava previsto em nosso planejamento. Nos próximos anos, seguiremos atuando com os demais colaboradores.

Trabalhamos a inovação na Liga Solidária, como um meio de desenvolvimento de nossa capacidade de soluções para o enfrentamento de desafios e ampliação de nossa atuação nas áreas da **educação, longevidade e cidadania**, sem nos esquecermos da área administrativa como suporte a todos estes movimentos. Assim preparamos uma mudança em nosso organograma para o início de 2019, que visa a facilitar o crescimento da operação da Liga Solidária nos próximos anos.

Parcerias técnicas importantes foram estabelecidas durante o ano, a Liga Solidária é uma entidade aberta a novos conhecimentos e trocas, sempre buscando o crescimento e desenvolvimento de suas operações, colaboradores e atendidos. Entre algumas parcerias firmadas nas áreas sociais, estão: SenseLab (desenvolvimento de gestores em inovação); Universidade de Servilla e Universidade de São Paulo (Estudos na área de psicologia); Inteligência Relacional (Educação sócio emocional); Cidade Escola Aprendiz (desenvolvimento Integral).

A governança da Liga Solidária também foi destaque neste ano, inicialmente com a eleição da Rosalu Ferraz Fladt de Queiroz como presidente e de um novo conselho estratégico, mas, sobretudo a nova forma de apoio à operação e as decisões mais estratégicas por meio de comitês, formados por colaboradores e voluntários no sentido de agilizar e trazer inovação e assertividade às decisões. O estatuto social foi modificado e adequado à nova legislação do terceiro setor, sempre em acordo com nossa missão, visão e valores.

Uma nova estrutura organizacional na área de TI foi implantada, visando dar mais agilidade e ampliando as competências técnicas nesta área. Novas tecnologias foram implantadas, como o contrato com a MS-Azure para armazenamento em nuvem. Os sistemas Gestão Social, base de dados dos nossos atendimentos, foi implantado em sua totalidade, permitindo um melhor monitoramento de nossas ações. Foi implantada a ferramenta *Workplace* para ampliar a comunicação entre os colaboradores da Liga Solidária, ao final do ano cerca de 750 colaboradores já estavam conectados.

Conseguimos ser fiéis aos nossos direcionadores e metas, sem perdermos as oportunidades que apareceram. Com toda certeza, os dias foram intensos por aqui, com o envolvimento de gestores, voluntários, e a participação ativa de colaboradores nos vários processos que compõem os nossos sistemas. Alguns momentos foram difíceis, mas os felizes foram e sempre serão extraordinários, e assim, fica marcado mais um ano espetacular aqui na Liga Solidária.



ALVARO DE SOUZA E SILVA,
Superintendente



Ano da Consolidação

Estratégia e Cultura são irmãs gêmeas siamesas. O que significa? Que não adianta nada fazermos planos incríveis e sofisticados de mudança, com objetivos muito bem estruturados e lógicos, que respondam de forma impecável às necessidades de nosso ecossistema se nos esquecermos das pessoas. São elas que fazem os planos darem certo ou não. O engajamento e compromisso das pessoas com um plano de ação são fatores fundamentais para seu sucesso. Na implantação de uma nova Estratégia organizacional, será crítico seu alinhamento com a Cultura, que se revela justamente no quanto as pessoas se engajam na implantação dos planos e se comprometem com eles. Uma não vive sem a outra.

Poucas implantações organizacionais são mais desafiadoras que os programas de mudança de Cultura. A Cultura de uma empresa é composta pelas convicções e pelos valores compartilhados por todas elas. Ela é o DNA coletivo da empresa, sua forma de ser, fazer e estar no mundo. Planos são fáceis de mudar, valores e hábitos nem tanto.

Na Liga Solidária, os eixos estratégicos da Cultura foram desenvolvidos em conjunto com toda a liderança. Este primeiro passo, dado em 2016, foi decisivo para o sucesso dessa implantação que vem se desdobrando desde então. Criar uma Cultura organizacional na qual as pessoas abraçam a sua responsabilidade pelas demais e pela instituição foi o ponto central do LigAção, e, por isso, tem sido tão bem-sucedido.

Nesse sentido, desenvolvemos, em 2018, um processo colaborativo de disseminação dos 4 eixos do LigAção. Cada grupo de trabalho responsável por um dos temas de Cultura de Paz, Ação Solidária, Protagonismo em Rede e Desenvolvimento Integral ficou responsável primeiramente por produzir um kit conversacional, usando recursos internos ou externos e materiais já trabalhados pelos grupos anteriormente.

Esses kits foram compostos por roteiros de conversas, dinâmicas, reflexões e vídeos que ajudassem as equipes a internalizar as práticas dos 4 eixos. Além disso, houve o cuidado de propor atividades que trouxessem em sua essência não apenas as características do eixo a que estavam ligadas, mas também um profundo alinhamento com os outros eixos, produzindo uma abordagem sistêmica e integrada da Cultura que está se construindo passo a passo. A proposta foi que, além de participar no desenvolvimento dos kits, cada gestor ficasse responsável por implantá-lo com seus subordinados diretos, de forma que, ao facilitar essas conversas, tivesse a oportunidade de consolidar os conceitos e práticas de cada tema da Cultura da Liga.

Foram quatro ondas de diálogos, uma de cada eixo, com duração de quatro semanas, durante todo o ano de 2018. Dessa forma também se expandiu o papel dos integrantes do LigAção, que até então estavam especializados em um dos eixos.

Esse movimento, criado quando as pessoas se tornam protagonistas de uma prática colaborativa, tem um efeito recursivo, pois, ao abraçarem os seus papéis na facilitação da mudança, os gestores demonstram a propriedade necessária para gerar o verdadeiro desenvolvimento, tanto para si quanto para a organização, o que vai produzindo maior transparência e abertura, melhoria no trabalho em equipe e na confiança, gerando comunicação mais eficaz e diálogo. Quer dizer, a mudança da Cultura se faz também na forma de comunicar a mudança da Cultura.

Os resultados foram expressivos: 346 pessoas participaram do processo e 98% relataram que as propostas dos encontros contribuíram para o entendimento do conceito do eixo, que as propostas dos encontros fomentaram o diálogo entre o grupo, e que as propostas dos encontros inspiraram um novo comportamento ou um novo jeito de olhar para seu cotidiano.

Foi mais um passo de uma trilha que vamos construindo juntos. Nosso lema é “Para o caminhante não há caminho, o caminho se faz ao caminhar.” Para 2019, a proposta é expandir a disseminação para todos os funcionários da Liga. Mais belos desafios à frente!



Programa Primeira Infância

Estimular o protagonismo e o aprendizado dos bebês e crianças, por meio das brincadeiras, interações e dos sentidos, são premissas do Programa Primeira Infância da Liga Solidária.

Com um ano repleto de novidades, tanto para os **270 colaboradores** dos **10 Centros de Educação Infantil – (CEI)**, quanto para as **1500 crianças e famílias** atendidos pelo programa, os educadores, coordenadores pedagógicos e os líderes da Primeira Infância se superaram mais uma vez. Iniciando o ano com uma imersão de design thinking, que contou com **21 participantes**, a ferramenta colaborou para a criação do Golden Circle* e para a concepção de novos desafios, entre eles o evento Virada da Primeira Infância, que teve sua primeira edição na unidade do CEU Uirapuru, CEI Edite, CEI Santo Antônio e a continuidade da exposição no Raposo Shopping, recebendo cerca de **5.000 visitantes**. O evento reuniu crianças, familiares e comunidade com vivências: artística, musical, cultural, sensorial e de brincadeiras.

“O objetivo proposto pelo trabalho de design thinking foi o de promover as ações elaboradas no Programa ao longo do ano, a fim de apresentar, para familiares e sociedade, a importância de estimular o protagonismo infantil”, destaca Neide Cavalcante, gerente das unidades.

E como forma de reconhecimento pelo trabalho realizado, a convite da prefeitura, a Liga Solidária assumiu em meados do ano, a administração do **CEI Aricanduva**, chegando à décima unidade de Centro da Educação Infantil.



Práticas pedagógicas

BRINCADEIRAS E INTERAÇÃO SÃO OS EIXOS CENTRAIS QUE FACILITAM AS EXPERIÊNCIAS COM:



Números do programa

10 Centros de Educação Infantil – (CEIs)

1500 Crianças atendidas

0-3 anos faixa etária

10h diárias

Alimentação saudável

Golden Circle

POR QUE FAZEMOS (WHY)?

Acreditamos na criança como protagonista e exploradora.

COMO FAZERMOS (HOW)?

Jornada de descobrimento e apoio para crianças, seus cuidadores, famílias e para os profissionais da Liga Solidária.

O QUE FAZEMOS (WHAT)?

Facilitamos o aprendizado pelo brincar (Lúdico e musical).

O PROGRAMA É CONVENIADO À PREFEITURA DE SÃO PAULO – SECRETARIA MUNICIPAL DE EDUCAÇÃO (SME).

Programa Primeira Infância

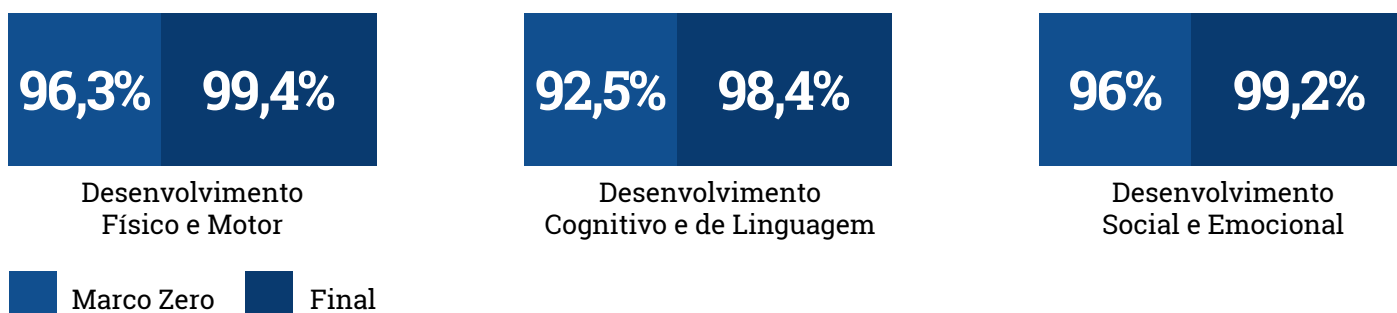
Resultados e impacto do trabalho

Para acompanhar o processo de desenvolvimento das crianças que frequentam nossos CEIs, organizamos em um questionário uma série de “conquistas” esperadas para crianças entre 8 meses e 3 anos em três dimensões: desenvolvimento emocional e social, desenvolvimento físico e motor e desenvolvimento cognitivo e da linguagem.

Em 2018, 995 crianças foram avaliadas por seus professores no começo e no final do ano. Os resultados das duas coletas de dados realizadas apontam evolução positiva nas três dimensões avaliadas. Os pontos que mais evoluíram foram: autonomia, demonstração de sentimentos, realização dos movimentos propostos e reconhecimento e experimentação dos objetos.

Essa experiência está nos ajudando na formação dos professores, no aprofundamento do olhar das equipes pedagógicas para o processo de desenvolvimento infantil e para a melhoria em nossas ofertas educativas, para que seja possível estimular ainda mais o processo de desenvolvimento das crianças.

CRIANÇAS QUE OBTIVERAM RESULTADOS DENTRO OU ACIMA DO ESPERADO



Como avaliamos os Resultados e o Impacto do nosso trabalho?

Desde 2012, a Liga tem vivido um intenso processo de desenvolvimento organizacional no qual assumimos o compromisso de analisar profundamente os serviços que prestamos e nosso modelo de gestão. Para isso, nos últimos anos, temos nos dedicado ao estabelecimento de métricas, monitoramento e avaliação para nossas ações. Hoje, nossos processos de avaliação estão divididos em três dimensões: capacidade operacional, resultados e impacto do trabalho e opinião do público atendido.

A primeira dimensão procura medir nossa sustentabilidade financeira, o clima organizacional, o nível de formação da equipe e nossas entregas – atividades realizadas, cursos e aulas dadas, pessoas atendidas, demandas mapeadas e encaminhadas, entre outros. Esses indicadores são frequentemente acompanhados e discutidos entre as equipes de gestão com o intuito de ampliar nossa capacidade operacional.

A segunda dimensão busca avaliar os resultados gerados pelas nossas ações, tais resultados variam de acordo com a proposta e o público-alvo de cada programa. Buscamos medir, por exemplo, aquisição de competências técnicas, inserção no mercado de trabalho, aumento de renda, desenvolvimento cognitivo e motor. Sobretudo, norteados pela nossa missão, buscamos com nossas ações estimular a autonomia, o protagonismo e o desenvolvimento integral das pessoas que atendemos. Por isso, nossos processos de avaliação têm um interesse especial no ganho de habilidades sociais e emocionais. Uma inovação em 2018 foi o uso de autoavaliações que, além de nos permitir coletar evidências sobre os resultados almejados, dão à pessoa que se autoavalia a oportunidade de analisar suas potencialidades, seu processo de desenvolvimento e de refletir sobre eles.

A terceira dimensão de avaliação busca, por meio de mecanismos de escuta e de participação do público atendido, determinar a satisfação, o valor e a legitimidade dos resultados alcançados.

Nas próximas páginas, apresentamos – junto com a descrição de cada programa e dos principais destaques do ano – os resultados dos processos de avaliação realizados ao longo de 2018.



Palestra: virada da Primeira Infância



Programa Crianças e Adolescentes

Aprender a ser, a conhecer, a fazer, a conviver e a aprender. São os quatro pilares da educação proposta pela **UNESCO**, no qual o Programa Crianças e Adolescentes atua usando como premissa a educação integral, que desenvolve as crianças e adolescentes em sua integralidade nas dimensões – intelectuais, física, emocionais e sociais.

A equipe é composta por nove educadores de referência, cinco educadores especialistas, equipe técnica composta por dois orientadores pedagógicos, um coordenadora e um gerente de projetos sociais e equipe de apoio, que se dedicam a proporcionar novas experiências sociais e pedagógicas para as **503 crianças e adolescentes de 6 a 15 anos** do Programa, visando ao fortalecimento de vínculos, à convivência e ao desenvolvimento de educação socioemocional.

Cinco vezes por semana são ofertadas atividades de **informática, esporte, culinária, leitura e artes; e duas vezes por semana são oportunizadas vivências artísticas de dança, teatro e iniciação musical**, que consiste em ampliar o repertório cultural, social e intelectual das crianças e adolescentes, que ao longo do ano realizaram diversas apresentações.

Entre os destaques do ano, o Painel das Emoções é um valioso recurso utilizado para a Educação Emocional. Ele oferece ao educando a oportunidade de expressar suas emoções em um simples painel. Desta forma ele aprende a olhar para si, avalia o que está sentindo e dá nome a sua emoção, que pode ser agradável ou desagradável. A partir deste exercício diário a criança ou adolescente começa a desenvolver o vocabulário referente às emoções, igualmente inicia-se a percepção das próprias emoções e dos colegas. Resultando assim, na vivência de um ambiente saudável, respeitoso e educativo, que oportuniza o exercício do diálogo e escuta entre as crianças e adolescentes, além de ser uma oportunidade para que o educador perceba, por meio da escuta ativa, as demandas e emoções apresentadas por cada grupo.



Visita Rodrigo Faro ao programa

“A gente bebeu aqui em uma fonte maravilhosa e não fiquei saciada, me convide para próxima, quero voltar sempre. Muito obrigado pelo acolhimento, abraço, pelo carinho com todas as crianças da comunidade, todos os passeios, teatro, eu tatuei a Liga Solidária no meu coração” ressalta Esmeralda Pimentel, mãe da adolescente Leticia Pimentel, que participou do CCA até 2017, quando saiu por completar a idade, sobre a metodologia Liga pela Paz, que visa a promover a educação emocional, social e a cultura de paz.

Outro trabalho de sucesso foi o Projeto de Grafite, que ampliou o olhar crítico e artístico das crianças e adolescentes pela arte urbana. Com abordagens sobre Cultura de Paz, Empoderamento e Diversidade, este projeto tem como objetivo buscar a identidade da comunidade onde vivem. Após iniciar o trabalho dentro do Educandário Dom Duarte, a equipe passou a colorir os muros da comunidade do Distrito Raposo Tavares, na perspectiva de explorar o território educativo aqui presente.

Modalidades Praticadas:



O PROGRAMA É CONVENIADO À SECRETÁRIA MUNICIPAL
DE ASSISTÊNCIA E DESENVOLVIMENTO SOCIAL (SMADS)

Números do programa

503 Crianças e Adolescentes

11 Saídas culturais para apreciação

9 Saídas culturais para apresentação das crianças

6-15 Anos faixa etária

56% de meninas **44%** de meninos

Programa Crianças e Adolescentes

Resultados e impacto do trabalho

Avaliamos um grupo de 431 alunos para investigar os resultados de sua participação no Programa Crianças e Adolescentes durante o ano de 2018. Os resultados são positivos: 65% dos participantes tiveram melhorias de compreensão e interpretação do texto e 50% dos participantes tiveram melhorias de comportamento nas rodas de conversa. Dentre os indicadores que compõe essa dimensão, aqueles que tiveram sensível aumento foram a capacidade de argumentação, a valorização da escola e a autonomia das crianças e adolescentes na proposição dos temas a serem discutidos.

65%

compreensão e interpretação de texto

66%

avaliação de comportamento

HABILIDADES SOCIAIS E EMOCIONAIS

Para avaliar resultados quanto às habilidades sociais e emocionais dos participantes do programa Crianças e Adolescentes, utilizamos, assim como no Programa Esportes, o Questionário de Capacidades e Dificuldades. 405 alunos participaram dessa avaliação.

PORCENTAGEM DE CRIANÇAS E ADOLESCENTES COM MELHORIAS EM HABILIDADES SOCIOEMOCIONAIS

29%

aumento da autonomia emocional

23%

redução de problemas de comportamento

30%

redução de impulsividade

24%

redução da dificuldade de convivência

32%

Aumento de comportamento de cooperação

EM UM ANO DE PROGRAMA:

29% dos atendidos tiveram melhora na dimensão de autonomia emocional, identificando com maior facilidade e lidando melhor com suas emoções nas diferentes situações, sendo uma dimensão importante para prevenção da depressão infanto-juvenil;

23% dos atendidos reduziram problemas de comportamento que levam a conflitos e violência;

30% das crianças e adolescentes se desenvolveram no que diz respeito à regulação de suas emoções e impulsividade, se acalmando e planejando suas ações com maior facilidade;

24% dos atendidos desenvolveram suas habilidades de convivência, estabelecendo relações mais harmoniosas com seus colegas e fortalecendo vínculos;

32% das crianças e adolescentes desenvolveram habilidades de cooperação e empatia.

OPINIÃO DO PÚBLICO ATENDIDO

Em 2018 realizamos uma pesquisa de opinião sobre o Programa Crianças e Adolescentes, utilizando a metodologia PerguntAção, criada e desenvolvida pela organização Rede de Conhecimento Social. A metodologia busca envolver pessoas e grupos de diferentes perfis numa produção coletiva de conhecimento.

Nosso objetivo, com a escolha dessa metodologia, era fazer da pesquisa uma oportunidade de promoção da escuta, do diálogo e da aprendizagem das crianças e adolescentes do Programa.

Conheça os resultados da pesquisa (QR CODE)





Programa Qualificação Profissional

Proporcionar novas vivências do outro lado da ponte, mas sempre atento às oportunidades e desafios dentro da comunidade: esse é um dos objetivos do Programa Qualificação Profissional da Liga Solidária. Atuante nas frentes de empregabilidade e empreendedorismo, a equipe vem se reinventando ao longo dos anos, analisando as necessidades dos jovens e adultos da periferia da Raposo Tavares.

Ao longo dos **12 meses**, os **250 alunos dos cursos de Administração, Tecnologia da Informação, Manicure, Cabeleireiro e Gastronomia** se revezaram entre o aprendizado da teoria e a prática das modalidades escolhidas. Houve também do curso de **Formação Humana**, que trabalhou temas comportamentais, como produção do currículo, visão corporativa, que estimula em cada aluno melhores perspectivas de projetos pessoais e profissionais de vida, e das **40 Saídas Pedagógicas**, que desenvolvem, nos alunos, a visão profissional de como é atuar em empresas renomadas no mercado.

“Prova de que estamos no caminho certo foram as premiações no evento Pense Grande, iniciativa da Fundação Telefônica Brasil. Nossos jovens foram contemplados com o primeiro lugar, com o projeto **REUSE** de restauração de móveis para a população de baixa renda, e com o segundo lugar, **Saúde dos Idosos**, com o projeto Desenvolver – um aplicativo que conecta idosos à rede pública ou particular de saúde”, destaca Alan Ribeiro, educador do Programa.

“O comportamento e a dedicação dos jovens da Liga Solidária no desenvolvimento dos projetos foi algo fora do comum, sentimos que a sinergia do educar com os adolescentes foram decisivos para alcançar o principal objetivo”, esclarece Lilian de Almeida Borges, consultora de projetos sociais da Fundação Telefônica Brasil.

Cursos



Gastronomia



Tecnologia
da informação



Cabeleireiro
e manicure



Administração



Visita do Pro Player Coldzera ao Programa.

Números do Programa

250

alunos

90%

conclusão
do curso

28,8%

homens

71,2%

mulheres

1%

transexual
e não binário

CENTRO DE DESENVOLVIMENTO SOCIAL E PRODUTIVO PARA ADOLESCENTES E JOVENS (CEDESP).
CONVENIADO À SECRETARIA MUNICIPAL DE ASSISTÊNCIA E DESENVOLVIMENTO SOCIAL (SMADS).

Polo Regional da Escola de Beleza

O projeto oferece qualificação profissional para homens e mulheres desempregados com mais de 16 anos de idade, que buscam formação rápida.

Cursos



Maquiagem



Depilação



Manicure

Assistente
de cabeleireiro

16

turmas no ano

160

pessoas formadas

50%

estão no mercado de trabalho

O Polo Regional da Escola de Beleza é mantido pelo Governo do Estado de São Paulo. Em 2018, o Polo de Beleza contou, no primeiro semestre, com o apoio do Fundo de Solidariedade da Cidade de São Paulo – (FUSSESP), e, no segundo semestre, com a contribuição do St. Paul School.

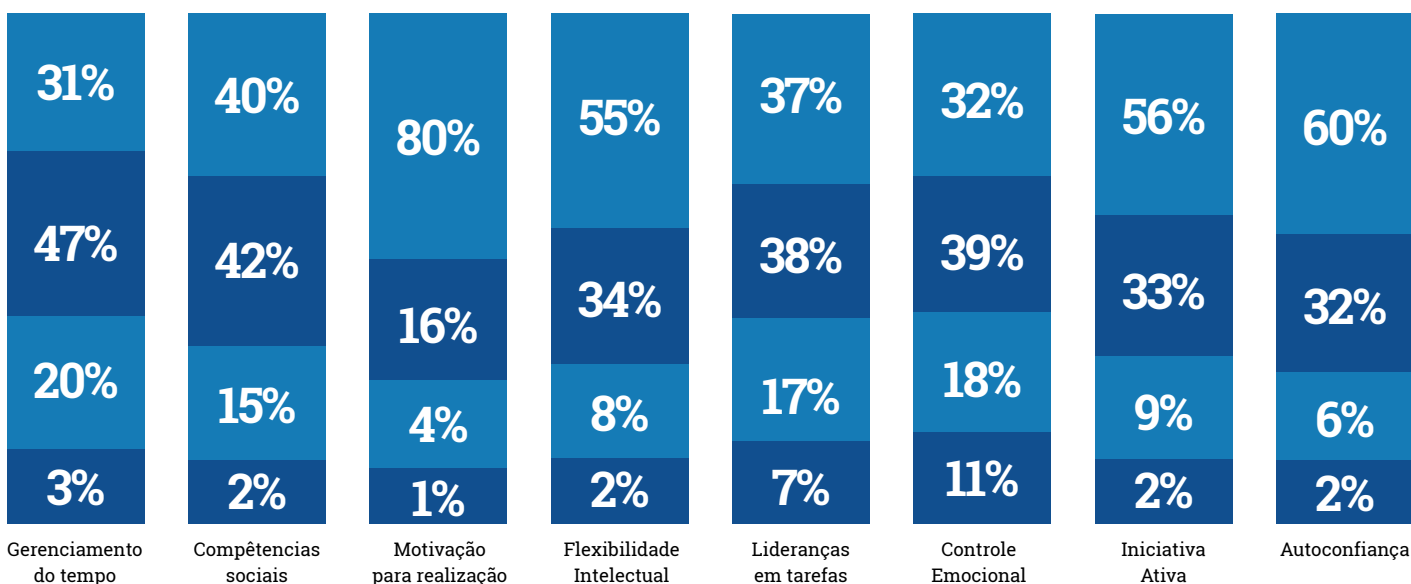
O programa de Qualificação Profissional, em uma parceria com o Instituto GPA e Extra Raposo Tavares, realizou uma formação em panificação e confeitaria para mais 31 jovens. As formações ocorreram nas dependências do QP e na loja Extra Raposo Tavares.

Qualificação Profissional

HABILIDADES SOCIAIS E EMOCIONAIS

Acreditamos que, além das competências técnicas, o desenvolvimento de habilidades sociais e emocionais são essenciais para o sucesso na vida profissional dos jovens e adultos que atendemos.

Para avaliar o ganho de habilidades sociais e emocionais dos alunos do Programa Qualificação Profissional utilizamos o questionário LEQ (Life Effectiveness Questionnaire), que mede a capacidade de uma pessoa para se adaptar, sobreviver e prosperar. Os participantes se auto avaliaram em diversas competências, utilizando uma escala de 1 a 8, em que 1 significa que a pessoa não se identifica com tal competência e 8 significa que aquela competência a descreve perfeitamente. No gráfico abaixo, a escala do questionário foi agrupada de 2 em 2 para facilitar a visualização das respostas.



Os resultados ao final do curso mostram jovens e adultos bastante motivados, autoconfiantes, abertos ao novo e com iniciativa. Os maiores desafios estão no controle emocional em situações de mudanças e no gerenciamento eficiente do tempo.

Opinião do Público Atendido

94%

dos alunos afirmam que estão saindo do programa com as suas expectativas atingidas.

85%

dos participantes afirmam que melhoraram a sua postura profissional durante o período de realização do curso.

88%

afirmam que melhoraram as suas habilidades sociais e 80% afirmam que melhoraram suas habilidades emocionais



Programa Educação de Adultos

Pensando de forma estratégica e inovadora, o Programa Educação de Adultos teve uma mudança muito significativa em sua estrutura em 2018, conhecida como Job Rotation, prática adotada por empresas para maximizar o aprendizado de um determinado colaborador ou setor, o programa teve a gestão alterada para o atual gerente do Programa Qualificação Profissional, Johnny William Cruz Borges, que, além de compartilhar o espaço frequentado pelos adolescentes, promoveu outros benefícios no aprendizado, no intercâmbio cultural e na sociabilização.

Durante os **12 meses**, os **64 adultos, idosos** e **pessoas com deficiência intelectual** tiveram a oportunidade de conviver com os jovens que auxiliaram em muitas atividades, entre elas o Projeto Escreve Cartas, no qual os jovens do Qualificação Profissional ajudaram os adultos a escreverem cartas para parentes distantes, promovendo práticas inéditas para os adolescentes, que não têm o hábito de escrever à mão, e para os adultos, pela oportunidade de aprender com os jovens.

A ampliação cultural também foi privilegiada em 2018, foram realizadas 12 saídas culturais – teatro, museus, parques e exposições. “Poder proporcionar essas vivências aos alunos é algo incrível, pois, por meio delas, eles passam a enxergar o mundo a partir de outras perspectivas, expandindo os repertórios intelectual e cultural. Muitos deles nunca tinham ido ao teatro, hoje eles estão super familiarizados”, explica Valéria Oliveira Pereira, professora do Programa.

Com uma média de presença de 90%, as aulas são ministradas com o olhar humanizado para a linha de aprendizagem de cada aluno, pois o curso não se limita à aprendizagem tradicional. São trabalhados também temas como autoestima, autoconfiança, geração de renda, inclusão e o desenho de sonhar. Além das conquistas do aprendizado diário, em 2018, nove alunos concluíram o curso e foram encaminhados para o ensino regular.

O programa é conveniado com a Secretaria Municipal de Educação (SME)



saídas culturais



de presença



alunos encaminhados
ao ensino regular

Números do Programa

62

alunos

48

mulheres

15

homens

Cursos

Alfabetização

ABC

Saídas
Pedagógicas



Informática



Grupo de
Convivência



Jogos
Recreativos



Debates

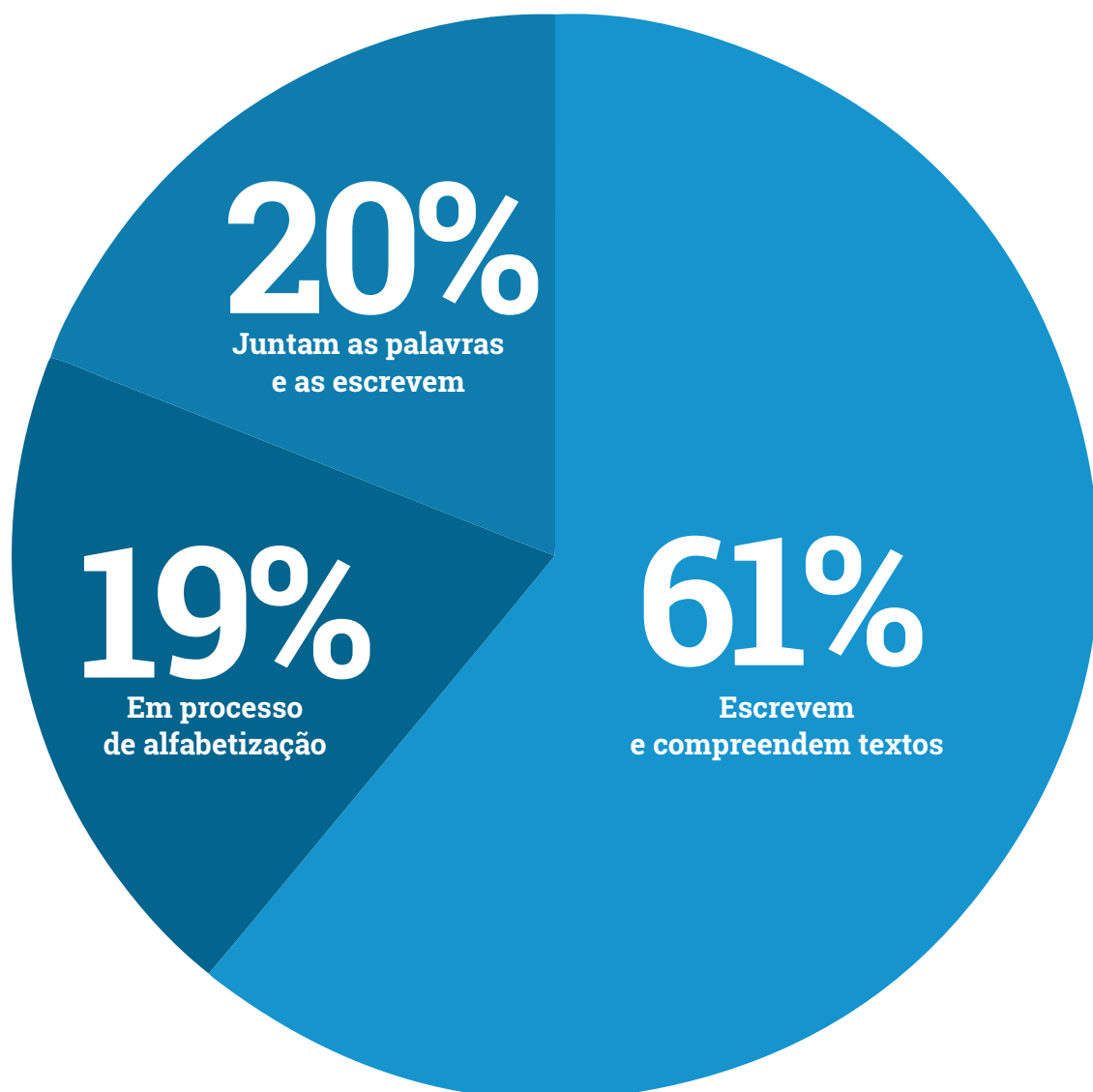


Programa Educação de Adultos

Resultados e impacto do trabalho

Com o intuito de avaliar a evolução da aprendizagem dos participantes do Programa Educação de Adultos da Liga Solidária, realizamos uma “sondagem”, atividade de diagnóstico do processo de alfabetização dos alunos, cujos resultados podem ser vistos no gráfico a seguir:

Perfil dos alunos





OM DIA SP
06:37

ALFABETIZAÇÃO DE IDOSOS

Jovens ajudam turma de educação de adultos a escrever carta de natal



OM DIA SP
06:37

CRISTINA SANTANA

17 anos

Programa Esportes

Mesmo sendo um dos mais novos programas sociais da Liga Solidária, a equipe de **11 colaboradores** do Esportes vem realizando grandes feitos. Usando de maneira exemplar a Pirâmide de Aprendizagem de Willian Glasses, que defende maior absorção de conhecimento para alunos que são expostos a vivências na prática, os educadores, as famílias e as **350 crianças e adolescentes** estão colhendo resultados expressivos, dentro e fora do universo esportivo.

De modo atrativo e estratégico, as aulas de iniciação esportiva, voleibol, futebol de campo e salão, handebol e ginástica rítmica estimulam a partilhar outros conhecimentos, por meio de palestras por vivências externas de excursões que auxiliaram na ampliação cultural dos atendidos.

Outra metodologia na qual temos certificação internacional utilizada é a da organização atuante no Reino Unido e Estados Unidos, Coaches Across Continents, que visa a melhorar a qualidade de vida em países de baixa renda por meio do esporte para o desenvolvimento social. Sendo assim, trabalhamos os fundamentos do esporte em aulas práticas, abordando temas como saúde e bem-estar, igualdade de gênero, resoluções de conflitos, inclusão social, cultura de paz, instrumentos e habilidades para a convivência social.

E quando o assunto é esporte, é quase impossível não falar de competição. Mesmo não sendo o objetivo do programa, os alunos vêm demonstrando cada vez mais habilidades que os possibilitam participar de grandes competições, como Copa Nescau e Campeonatos da Federação Paulista de Ginástica no qual ganharam grande destaque.



Cursos

O PROGRAMA É CONVENIADO AO FUNDO MUNICIPAL DA CRIANÇA E DO ADOLESCENTE (FUMCAD) E AO CONSELHO ESTADUAL DOS DIREITOS DA CRIANÇA E DO ADOLESCENTE (CONDECA).



Números do Programa

350

Crianças e adolescentes atendidas

291

Famílias atendidas

5 a 16

Faixa etária

288

Rodas de conversa

52%

Meninos

48%

Meninas

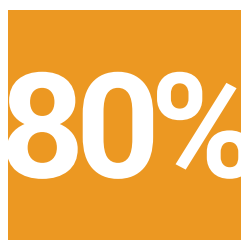


Em 2018, avaliamos 220 alunos nas seguintes dimensões: **comportamento nas aulas, desempenho técnico na modalidade e relacionamento**. Os resultados são positivos: 45% dos alunos melhoraram seu comportamento; 47%, seu relacionamento com os colegas e a equipe e 57% melhoraram seu desempenho técnico na modalidade que praticam. Destacaram-se o aumento da facilidade em liderar atividades, o aumento do comprometimento no trabalho em grupo e uma maior facilidade para lidar com situações de derrota.

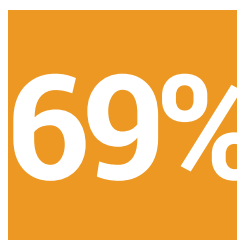
RESULTADOS DAS AVALIAÇÕES: ALUNOS COM DESEMPENHO DENTRO OU ACIMA DO ESPERADO



comportamento



relacionamento



desempenho
técnico

Habilidades Sociais e Emocionais

Acreditando no potencial do programa Esportes para o desenvolvimento de habilidades sociais e emocionais das crianças e adolescentes atendidos, avaliamos um grupo de **109 alunos** utilizando o Questionário de Capacidades e Dificuldades (Strengths and Difficulties Questionnaire – SQD).

Após um ano de participação no Programa, os resultados das avaliações mostram que tivemos melhorias em todas as dimensões:

PORCENTAGEM DE CRIANÇAS E ADOLESCENTES COM MELHORIAS EM HABILIDADES SOCIOEMOCIONAIS

47% dos participantes melhoraram na dimensão de autonomia emocional, passando a identificar e lidar com suas emoções de forma mais eficaz;

51% reduziram seus problemas de comportamento, reduzindo violência e conflitos nas interações;

51% passaram a controlar melhor sua impulsividade, planejando as suas ações e mantendo a calma nas diversas situações;

44% reduziram problemas de convivência, estabelecendo relações mais harmônicas com os colegas e fortalecendo os seus vínculos;

45% aumentaram seu comportamento cooperativo em que agem para apoiar e ajudar os demais quando necessário.

Opinião do Público Atendido

91%

do público atendido acredita que as atividades do Programa Esportes são importantes para o seu desenvolvimento.

88%

dos alunos gostam de participar das atividades e projetos do Programa Esportes.



Programa Famílias

O Programa Famílias da Liga Solidária oferece atendimento a **1000 famílias** no critério de vulnerabilidade e risco social e busca o fortalecimento de vínculos familiares e comunitários, por meio de atividades socioeducativas desenvolvidas e organizadas a partir das demandas sociais apresentadas pelas famílias residentes no Distrito Raposo Tavares.

Além disso, desenvolve atendimento personalizado individual e grupal às famílias que procuram orientação, além do acompanhamento social, que desdobram para encaminhamento de acordo com a demanda identificada. Também proporciona espaços de diálogos entre as famílias, através de ações socioeducativas e de convivência, que visam ao fortalecimento das relações, ao desenvolvimento de habilidades e à autonomia para a vida.

O Programa atua diretamente na articulação com as outras políticas, organizações privadas e com participação nas Redes Locais, visando a um atendimento mais efetivo às famílias na garantia dos seus direitos. Desejamos por meio do acompanhamento familiar, que as famílias resgatem: o seu eu potencial humano, que sejam protagonistas de suas próprias histórias e que sejam capazes de mudar a realidade de vida com violações para uma vida de cidadania.

É composta por uma equipe de 21 colaboradores, entre assistentes sociais, psicólogos, orientadoras socioeducativas, educadora de artes, oficinairos e administradores. O programa atende de segunda a sexta, em espaço próprio e em visitas domiciliares, para orientar diferentes composições familiares sobre fortalecimento familiar, autonomia social e financeira, o empoderamento feminino, garantindo direitos e a articulação de políticas públicas e inclusão social.

Experiência Exitosa – Desenvolvida com Mulheres que passaram pelas oficinas: Como resultado, a cada encontro, os frutos são notórios: após a oficina de empreendedorismo, as alunas passaram a demonstrar novas habilidade em negociação e vendas, que posteriormente foram utilizadas para comercializar artesanatos e outros produtos em eventos e stand de shopping e redes sociais, se tornando novos canais e fontes de renda para as microempreendedoras. Outro destaque são as vivências com os participantes e familiares das Oficina de Musicalização para Pessoas com Deficiência Intelectual e Física, como ressalta Christiane Basílio, coordenadora do Programa.

“Para pessoas tão especiais, é de extrema importância trabalharmos para promovermos acesso a todos os seus direitos, pois infelizmente muitos ainda não são enxergados pela sociedade. Garantir o convívio e a interação se faz necessário para legitimar a existência e a importância deste público, independente da sua deficiência e/ou limitação”, esclarece Christiane Basílio.

Atividades Desenvolvidas



O Programa atende a política pública SASF - Serviço de Atendimento à Família e Proteção Básica no Domicílio, também visa a promover a inclusão social, o fortalecimento de vínculos familiares e autonomia dos beneficiários do serviço.

O PROGRAMA É CONVENIADO À SECRETARIA MUNICIPAL DE ASSISTÊNCIA E DESENVOLVIMENTO SOCIAL (SMADS).

Números do programa

3079 pessoas atendidas

10261 foi o total de visitas realizadas de janeiro a dezembro de 2018

8660 visitas domiciliares com sucesso

1601 visitas domiciliares sem sucesso

1002 famílias atendidas

182 reuniões com parceiros para articulação de rede, visando a prestar o melhor atendimento às famílias.

424 encaminhamentos para a rede socioassistencial

do território e para outras políticas públicas, sendo distribuído em:

136

saúde

119

CRAS
CREAS

53

trabalho

30

previdência
social

26

educação

23

documentação
poupa tempo

19

conselho
tutelar

18

orientação
jurídica/MP

Os dados mostram que o público é composto majoritariamente por:



mulheres



cidadãos com
mais de 30 anos

81% DOS PARTICIPANTES DO PROGRAMA RECEBEM ABAIXO DE 1 SALÁRIO MÍNIMO.

132 FAMÍLIAS FORAM DESLIGADAS DO PROGRAMA AO LONGO DO ANO DE 2018 por alcançarem os objetivos propostos. Essas famílias passaram a dispor de recursos suficientes para sua subsistência, se tornando mais autônomas; tiveram seus vínculos familiares e comunitários fortalecidos através do estabelecimento de relações baseadas no diálogo e escuta e possuíam projetos e planos para o futuro.

Participação em atividades socioeducativas

Quantidade	Atividades Socioeducativas	Participações
130	Encontros - Grupos de Convivência	1962
18	Eventos/Passeios	1995
180	Oficinas de Artesanato	2703
54	Oficinas de Culinária	1074
3	Oficina de Empreendedorismo	35
93	Oficinas Lúdicas para Crianças	521
43	Oficinas de Musicalização	417
30	Reunião Socioeducativa	844
18	Oficina de Teatro	130
569		9681



Jovens do grupo Diferente não desigual, em apresentação.



Técnicas do Programa em visita domiciliar

Programa Nutrição

O melhor remédio para o corpo é uma alimentação equilibrada e variada, pois uma vida mais saudável garante ao seu corpo, bem-estar incomparáveis. Essa é uma das lições que o Programa Nutrição passa para os atendidos dos oito programas sociais e das unidades mantenedoras da Liga Solidária. Atuando transversalmente em toda organização, o programa promove palestras, ações de educação alimentar e nutricional, orientação de dietas, realiza eventos e workshop, além de servir refeições para todos os públicos atendidos.

Ao longo do ano, a equipe de **10 nutricionistas, 1 chef de cozinha, 4 técnicas em nutrição e 99 auxiliares e cozinheiros**, se revezaram para levar informações qualificadas sobre o universo alimentar, trabalhando diariamente para tornar ainda melhores as refeições servidas. Prova desta dedicação foi a reforma da cozinha central do Educandário construído a mais de 4 décadas, que passou a ter a capacidade para servir cerca de **5.000 refeições**. A nova estrutura contemplou a aquisição de equipamentos com tecnologia avançada, reestruturação dos espaços de preparo dos alimentos, redução dos gastos, otimização da mão de obra e com uma nova padaria, que irá fazer a distribuição de pães para as demais unidades.

Outro destaque do ano foi o evento “Enriquecendo a cozinha com o quintal”, que convidou a equipe de cozinheiros e nutricionais para um tour gastronômico no complexo Educacional Dom Duarte, para conhecer os PANCS – (Plantas Alimentícias Não Convencionais), assunto que permitiu a equipe conhecer ingredientes da cultura brasileira, que serão colocados como ingredientes dos cardápios das unidades. Na ocasião, foram ministradas palestras sobre experiências bem-sucedidas de cozinheiros, utilizando diferentes técnicas de preparos para os mais variados públicos. O projeto terá novas edições em 2019.

“A Liga Solidária serve cerca de 2 milhões de refeições por ano. O cardápio é sempre variado, rico em cores e nutrientes. Acreditamos que as PANCS deixarão o menu ainda mais saudável e diversificado”, relata o chef Carlos Augusto.



“O objetivo desta primeira ação é despertar a atenção de todos para alimentos que muitas vezes são dispensados pela falta de conhecimento. Nosso país tem inúmeras riquezas e a culinária é uma delas”, destaca João Queiroz, voluntário e empreendedor gastronômico.

Números do programa

126.205 média mensal de refeições produzidas para as unidades sociais

55 colaboradores exclusivos nas unidades sociais

1.514.462 total de refeições produzidas anualmente para as unidades sociais

Unidades sociais e mantenedoras

Mais de **2.077.760** refeições produzidas

114 colaboradores

508 oficinas culinárias

34 temas/ assunto



Cozinha após reforma com novos equipamentos

680

AVALIAÇÕES ANTROPOMÉTRICAS REALIZADAS DURANTE O ANO

Ao longo de 2018, realizamos 680 avaliações antropométricas com atendidos de dois de nossos programas: Crianças e Adolescentes e Esportes.

O perfil nutricional das crianças e adolescentes que atendemos pode ser visto no gráfico abaixo: 68% estão no peso normal, 19% são classificadas com sobrepeso, 12% são consideradas obesas e 1% estão no perfil nutricional de obesidade grave ou magreza. No que diz respeito às estatísticas sobre as crianças e jovens brasileiros publicadas pela Organização Mundial da Saúde em 2017, os dados mostram um grande crescimento de obesidade nas últimas décadas no país: entre meninos de 5 a 19 anos é 12,7% e entre meninas 9,4%.

AVALIAÇÃO ANTROPOMÉTRICA PROGRAMA CRIANÇAS E ADOLESCENTES E ESPORTES, 2018





Programa Idosos

O envelhecimento da população mundial vem se tornando um tema cada vez mais atual e recorrente. Preocupado com o público da terceira idade moradores do distrito Raposo Tavares, o Programa Idosos da Liga Solidária, promoveu em 2018, atendimento personalizado às necessidades dos **316 idosos** com mais de **60 anos**, de segunda a sexta-feira, nos períodos da manhã e tarde, o programa oferece ainda novas oportunidades de aprendizagem e de desenvolvimento pessoal, em uma fase da vida em que a sabedoria e as vivências são fatores decisivos para viver a melhor idade de forma plena.

Composta por uma equipe de psicólogos, educadores, oficinairos e assistentes sociais, o Programa atuou para resgatar a autoestima dos idosos, estimulando o convívio social, a prática de atividades físicas e o desenvolvimento intelectual. Entre os destaques do ano, estão o curso de teatro, que deu origem ao espetáculo intitulado "**Teatro Denúncia**", escrito e apresentado pelos idosos. A peça consiste em esquetes sobre os dilemas e descasos vividos pelos idosos ao chegar à melhor idade.

Outra iniciativa foram as visitas aos idosos **atendidos em domicílio** que contaram com a presença dos colegas que frequentam o programa diariamente. O objetivo das visitas em domicílio é despertar o interesse dos atendidos para o convívio social, fortalecendo a autonomia, a sociabilização, expandindo o repertório cultural e cognitivo.



Principais atividades



Além de atividades complementares de cultura e lazer durante todo ano.

O PROGRAMA É CONVENIADO À SECRETÁRIO MUNICIPAL DE ASSISTÊNCIA E DESENVOLVIMENTO (SMADS)

Números do programa

316 idosos participantes

80 idosos são atendidos em domicílio

236 participam de atividades diárias de convivência



Em 2018 realizamos uma pesquisa com os participantes do Programa Idosos com o objetivo de ampliar nosso conhecimento sobre dimensões importantes para a qualidade de vida desse público: autonomia, sociabilidade, dignidade e segurança e felicidade e bem-estar espiritual. Apesar das dificuldades comuns para esse público, os resultados mostraram que grande parte dos participantes estão dentro do esperado para as dimensões avaliadas.

Autonomia

86% dos idosos que responderam à pesquisa ficaram dentro do esperado na dimensão de autonomia. São participantes que estão dispostos a sair de casa e saem quando desejam.

Sociabilidade

83% dos participantes apresentam resultado dentro do esperado para sociabilidade. São idosos que realizam atividades de lazer, apresentam momentos de convivência com os familiares e amigos, e estão dispostos a ajudar ao próximo sempre que possível.

Dignidade e segurança

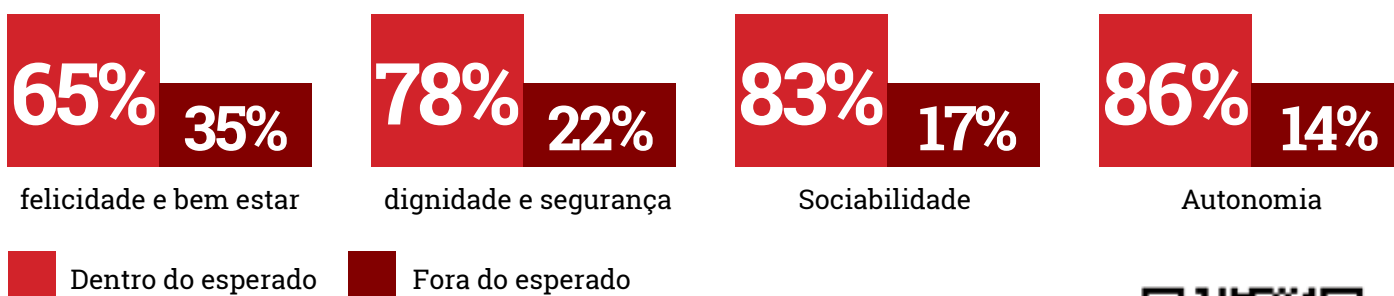
78% dos idosos apresentam uma condição de dignidade e segurança dentro do esperado pela pesquisa. São pessoas que se sentem seguras dentro da própria casa, que recebem ajuda sempre que precisam e que são tratadas com educação e com cuidado por seus familiares.

Felicidade e bem-estar espiritual

Esta dimensão avalia se o idoso está feliz, se sentindo em paz e se acredita que sua vida faz sentido. 65% dos participantes da pesquisa ficaram dentro do esperado para a dimensão, os outros 35% apresentaram algum tipo de dificuldade.

Apesar do quadro positivo, os resultados chamam a atenção para uma parcela dos participantes com um estado emocional mais fragilizado, retratado na dimensão de felicidade e bem-estar espiritual, e exposição a situações de risco social, retratada na dimensão de dignidade e segurança. Tais dificuldades podem ser vistas como os principais desafios deste público hoje, e com base nesses resultados, é possível oferecer intervenções mais específicas às suas necessidades, prevenindo situações de risco e promovendo ações que estimulem um processo de envelhecimento mais saudável e feliz.

RESULTADOS DA AVALIAÇÃO DOS IDOSOS, POR DIMENSÃO DO ENVELHECIMENTO SAUDÁVEL



Opinião do Público atendido

97% dos idosos estão satisfeitos com a qualidade das oficinas oferecidas.

98% estão satisfeitos com a convivência e integração do grupo durante as atividades.



Para conhecer as perguntas que compõem cada dimensão acesse o QR-Code acima.



Giovanna Ewbank em visita ao programa



Voluntariado

Com a mudança do perfil dos voluntários e a instabilidade do mercado, trabalhar o comprometimento dos voluntários e enfrentar uma alta taxa de turn over foram os principais desafios do ano. O acompanhamento constante dos voluntários e o desenvolvimento pessoal de cada um deles, dentro de suas unidades de atuação, foram algumas das saídas encontradas.

Por outro lado, muito mais pessoas procuraram a Liga Solidária com o objetivo de começar ou de retomar suas atividades voluntárias. Dessa forma, batemos recorde de voluntários nas nossas apresentações sobre voluntariado. Mais de **115 pessoas se juntaram ao time**, e apenas 43 se desligaram durante o ano, o que também demonstra o fortalecimento da atividade no Brasil. Prova deste sucesso foram os números impressionantes do voluntariado da organização: foram mais de **32 mil horas de trabalho voluntário, 250 voluntários recorrentes e 1810 voluntários pontuais**.

Além do crescimento do nosso programa de voluntariado “pessoa física”, também comemoramos o desenvolvimento do nosso programa de voluntariado educativo, por meio dos programas pontuais e

recorrentes que envolveram o Colégio Santa Amália Tatuapé, o Insper, a Faculdade Anhembí Morumbi e Colégio Anhembí Morumbi e o St. Francis College. Tal estratégia que possibilitou que muitos adolescentes a partir dos 14 anos, tivessem seu primeiro contato com o voluntariado, trazendo vitalidade, novas ideias e muito amor e carinho para as crianças, os adolescentes e os idosos da nossa organização.

Contudo, o ponto destaque do ano foi o programa de voluntariado corporativo, que teve um **crescimento de 90%** em relação ao ano de 2017, com a participação de **19 empresas** – sendo 12 delas por meio de novas parcerias – em **21 ações de voluntariado**.

Esses números demonstram a preocupação do mercado em engajar-se cada vez mais e apontam uma tendência das empresas brasileiras – ou das filiais brasileiras de grandes empresas norte-americanas e europeias – em criar uma cultura social em seu ambiente de trabalho, estimulando um ambiente propício para que seus colaboradores tenham contato com iniciativas de voluntariado – muitas vezes pela primeira vez.





Desenvolvimento Institucional

ÁREA DE CAPTAÇÃO DE RECURSOS, O QUE NOS MOVE

Mobilizar recursos para ajudar a manter o atendimento gratuito dos programas sociais da Liga Solidária é o propósito da área de captação de recursos. Em 2018, a equipe trabalhou para inspirar empresas e pessoas a irem além e perceberem que a doação de cada um pode colaborar com o todo, gerando oportunidades de transformações sociais e de vidas!

Movidos por essa convicção, trilhamos, com nossos parceiros, um caminho que nos aproxima cada vez mais de práticas inovadoras no âmbito da responsabilidade social, e nos direciona para a real efetivação dos direitos sociais dos atendidos, condição necessária para a construção de cidadania plena.

RESULTADOS ALCANÇADOS

Com planejamento estratégico, visão de sustentabilidade, muito trabalho, amor pelo que fazemos e, principalmente, com o apoio de empresas, pessoas físicas e doações de produtos, em 2018 a área de captação de recursos arrecadou, por meio de diferentes meios, o total de **R\$ 7.067.899,00**

PARCERIAS COM EMPRESAS

DOAÇÃO DE IMPOSTO DE RENDA

Por meio das **Leis de Incentivos Fiscais**, que permitem às empresas doarem parte de seu imposto de renda devido aos nossos projetos sociais, foram firmadas **oito importantes parcerias**: Instituto Cacau Show e Cacau Show, Pinheiro Neto Advogados, Machado Meyer Advogados, Banco Toyota do Brasil S.A., Instituto Carrefour, Atacadão e Transmissoras Brasileiras de Energia – TBE, que beneficiam diretamente os programas Nutrição, Esporte e o Crianças e Adolescentes.

“A Liga Solidária dispensa comentários. Sua história, contada através dos trabalhos que desenvolve, já diz tudo. Em 2018, a Cacau Show, por meio do Instituto Cacau Show, teve a oportunidade de poder apoiar o projeto de Educação Através do Esporte. Sentimo-nos muito honrados em participar de programas como esse, de grande relevância social e que estão alinhados com nossas propostas sociais.”

Clóvis Madeira, presidente do Instituto Cacau Show

“Acreditamos que a prática esportiva, além de contribuir para uma vida mais saudável, estimula a inclusão social dos jovens. Para nós, do Banco Toyota, a parceria com a Liga Solidária é um instrumento de promoção da cidadania, colaborando para uma mudança social estruturada e permanente, transformando sonhos em conquistas inesquecíveis.”

Banco Toyota

CONVÊNIOS PRIVADOS

Fortalecendo a cada ano as parcerias, tivemos a renovação de **três convênios com a iniciativa privada**: Fundação Prada, Fundación Mapfre e Fundação Salvador Arena, que ajudam a manter atividades e oficinas dos programas de Qualificação Profissional e o de Crianças e Adolescentes.

EVENTOS

Ocorreram **dois eventos** já tradicionais para a Liga Solidária: **2º Chá Beneficente** no Terraço Itália, que proporcionou uma tarde alegre e envolvente com a realização de bingo e a presença de muitos voluntários e a **3ª Feijoada, Samba e Solidariedade**, realizada no Bar Brahma, que esquentou os corações de quem estava presente e foi um verdadeiro sucesso de venda de convites.

Em mobilização inédita no Brasil, a Agencia E-Brainz especializada em inovação criativa para desafios de negócios do universo games e eSports, com o apoio da Liga Solidária, realizou o evento **SKY Go For Gaming**, que surgiu da necessidade de promover o orgulho gamers, derrubando preconceitos e estereótipos sobre os amantes dos jogos. A campanha beneficente teve duração de 5 meses de arrecadação, consolidando a força da causa em um grande evento no Ginásio Mauro Pinheiro em São Paulo, em dezembro de 2018. Parte do valor arrecadado foi destinado aos programas da Liga Solidária.

ASSOCIADOS CONTRIBUINTES - PESSOA FÍSICA E JURÍDICA

Foram implantadas melhorias significativas no sistema de gestão de associados contribuintes, o que possibilita aumentar o número de doações mensais, visando a ampliar o nosso atendimento gratuito.

A todos os nossos doadores e parceiros, o nosso muito obrigada pela confiança que depositam em nosso trabalho e nos projetos sociais da Liga Solidária!

Quanto mais agradecemos, mais coisas e pessoas boas abraçam nossa causa e a nossa existência. Homenagem especial a D. Berenice Vilella de Andrade - (in memoriam).

BAZAR SOLIDÁRIO

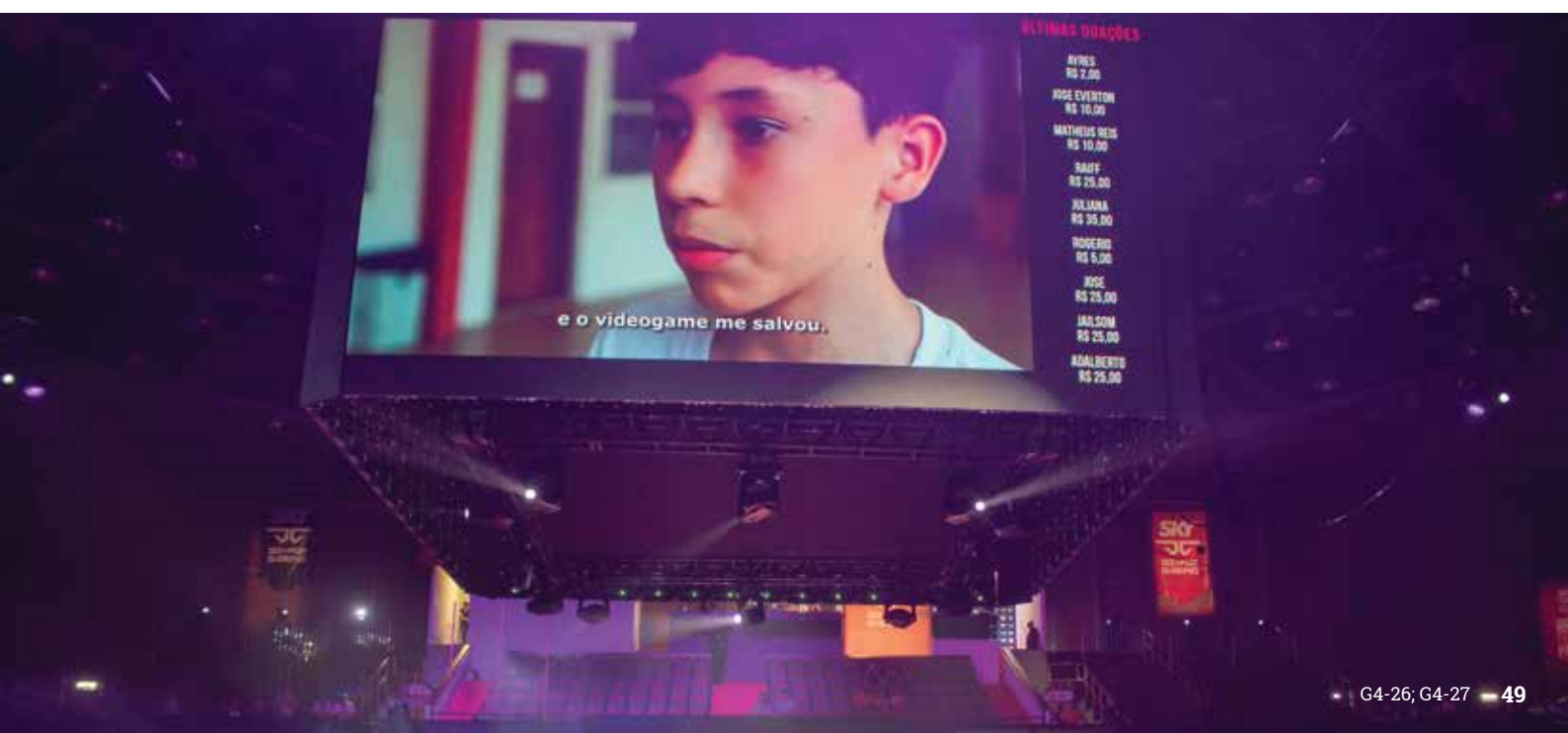
Seguindo o movimento mundial do consumo sustentável da moda, após reformulação em 2016, com uma equipe de 10 colaboradores, o bazar da Liga Solidária mergulhou no mercado fashion, buscando oportunidade de promover o consumo sustentável, a autoestima do público de baixa renda, e por consequência, abrindo uma nova forma captação de recurso para a organização.

COMUNICAÇÃO E MARKETING

Celebrando o aniversário de 95 anos da Liga Solidária, as áreas de comunicação e marketing promoveram uma série de ações para comemorar a data. Pensando estrategicamente, durante duas semanas nos meses de março e abril, foi ao ar, na TV Globo, a Campanha “Oportunidade é o que Liga”, desenvolvida pela Mestiça – Agência de Publicidade e Propaganda que teve como mote o potencial transformador de cada indivíduo. A campanha também teve desdobramento em outras mídias, entre elas na rede Cinemark, Elemídia, nas rádios Jovem Pam e Nova Brasil FM, relógios de rua, mídia indoor no aeroporto de Guarulhos e redes sociais. Também fomos destaque na imprensa, sendo citados 452 vezes, com uma centimetragem de R\$ 2.218.404,68, segundo a clipadora **Clipping Service**.

Os colaboradores da organização também tiveram muitos motivos para celebrar, além de serem contemplado com cupcake em homenagem ao aniversário da organização. Em 2018, todos se conectaram ao Workplace da Liga Solidária, plataforma de conectividade empresarial desenvolvida pelo Facebook, maior rede social do mundo. Tal plataforma usa ferramentas familiares, como grupos, mensagens instantâneas e notícias na linha do tempo, para transformar a comunicação corporativa em mais colaborativa, rápida e fácil.

“Em tempos de redes sociais, cada colaborador é um influenciador em potencial. Queremos proporcionar um ambiente cada vez mais prático, democrático e sem burocracia para a comunicação fluir naturalmente. Sendo assim, a nova rede social veio atender exatamente às nossas necessidades”, esclarece Rogério Araújo, coordenador de Comunicação da Liga Solidária.



Gestão de Conhecimento

LÍVIA MAGRO, Supervisora de Gestão do Conhecimento


Atualmente, grande parte dos esforços da área de Gestão do Conhecimento estão direcionados ao aprofundamento dos processos de avaliação dos nossos programas sociais. Tais processos alimentam a Gestão do Conhecimento de duas formas: em primeiro lugar, nos ajudam a pensar continuamente sobre o que é importante para nós – sobre o impacto que queremos gerar na sociedade. Em segundo lugar, por meio das evidências coletadas, é possível enxergar a nossa realidade – nossos desafios e oportunidades – com mais clareza. A partir desses dois elementos, é possível expandir nossa capacidade de aprender e de buscar soluções inovadoras que possam aprofundar o impacto das ações.

Em 2018, como foi possível observar nas sessões anteriores deste relatório, expandimos os processos de avaliação para todos os programas da Liga. Realizamos mais de 6.000 avaliações com crianças, jovens, adultos e idosos em diversas frentes. Essa empreitada exigiu o aprofundamento de estudos relacionados às habilidades sociais e emocionais, a construção de ferramentas para pesquisas quantitativas e qualitativas e grandes esforços das equipes na coleta de dados com o público que atendemos.

Acreditamos que processos de avaliação exigem a construção de um ambiente de confiança e diálogo, por isso, uma característica fundamental de nossos processos de avaliação é a participação das equipes que estão diretamente envolvidas no atendimento ao público na definição dos objetivos, dos resultados esperados e das ferramentas de avaliação que serão utilizadas.

Com o intuito de fortalecer a utilidade de nossas avaliações, procuramos fazer um “mix” de metodologias externas (instrumentos de pesquisa validados cientificamente e disponíveis para uso público) e de instrumentos próprios, criados pelas próprias equipes, para garantir que tenhamos as respostas para as perguntas que nos inquietam. Os resultados das avaliações são analisados e discutidos com as equipes, que tomam decisões, planejam conjuntamente suas ações futuras e promovem as mudanças necessárias. Os aprendizados também são compartilhados com outras equipes da organização para a troca de experiências e a promoção do aprendizado coletivo.

Para 2019, temos o desafio de seguir aperfeiçoando nossos processos de avaliação e de criar mais espaços de troca e interação, para que as equipes sigam aprendendo e trabalhando juntas em novas ideias e projetos.

A photograph showing three people sitting on a wooden bench outdoors. On the left is a woman with long brown hair and glasses, wearing a grey t-shirt and blue jeans. In the center is a woman with dark hair and glasses, wearing a light pink top and dark blue jeans. On the right is a man with dark hair and glasses, wearing a light blue button-down shirt and khaki pants. They are all smiling at the camera. The background shows a large tree and a white wall.

Livia Magro e equipe.

Advocacy e Políticas

MARCOS MUNIZ, Assessor em Advocacy e Políticas Públicas

Em 2018, as áreas de Advocacy e Políticas Públicas representadas por Marcos Muniz, assessor da Liga Solidária, ampliaram sua atuação, já que Muniz foi eleito para um importante conselho de direitos, o Conselho Municipal de Assistência Social do Município de São Paulo - COMAS/SP, que é um órgão colegiado, de composição paritária entre governo e sociedade civil, deliberativo, normativo e fiscalizador da Política de Assistência Social, diretamente vinculado à Secretaria Municipal de Assistência e Desenvolvimento Social - SMADS.

A SMADS, o COMAS-SP e as organizações socioassistenciais integram no Município de São Paulo, uma importante rede de 1481 organizações que em conjunto com a secretaria, atendem 200 mil pessoas diariamente.

Também fomos eleitos pelas organizações da sociedade civil para o Conselho Estadual dos Direitos da Criança e do Adolescente do Estado de São Paulo, o CONDECA. No Estado de São Paulo, o Conselho Estadual dos Direitos da Criança e do Adolescente (Condeca-SP) foi criado a partir da Lei Estadual nº 8074, de 1992. Sua regulamentação deu-se pelos Decretos Estaduais nº 39059/1994 e 39104/1994.

O Condeca-SP é constituído por 40 conselheiros para um mandato de dois anos e tem como uma de suas principais atribuições a participação na elaboração das políticas de atendimento à criança e ao adolescente.

Nosso papel, nesta gestão, é de fomentar o amplo diálogo entre as organizações, governo e legislativo, dando visibilidade à importante atuação do terceiro setor. Estratégico para a sociedade, a missão é evidenciar o relevante atendimento que as organizações desenvolvem e as diversas necessidades territoriais existentes nos 96 distritos que compõe a capital de São Paulo.

Atuamos diretamente na elaboração de planos nas áreas crianças, adolescentes e famílias, contribuindo com a elaboração e tramitação destas propostas nas áreas governamentais, no legislativo e órgãos de controle.

Contribuímos para a consolidação de uma ampla rede de articulação estratégica, para o aprimoramento e defesa da filantropia do país e para agenda institucional propositiva.

Em 2019, seguimos construindo uma relação de confiabilidade entre sociedade, iniciativa privada e governo, com empenho e dedicação para o aprimoramento de Políticas Públicas e garantia de direitos.

PARCEIROS ESTRATÉGICOS



**PAULO SARTORELLI,
Gerente Jurídico**

Conforme planejado, o Departamento Jurídico da Liga Solidária assumiu uma participação ativa, durante o ano de 2018, no que diz respeito ao planejamento estratégico da organização, praticando uma gestão eficiente, moderna, contribuindo para a otimização do retorno patrimonial e compartilhando, em rede, os saberes específicos da área jurídica, nos moldes do que é preconizado pela Presidência, Diretoria e Superintendência da Organização.

Analisando a viabilidade técnica de processos e fluxos, o setor desempenhou suas atividades de forma a dar subsídios para nortear a tomada de decisão de outros setores e unidades da Liga Solidária, de acordo com a legislação e as normas pertinentes, trazendo maiores benefícios para a população atendida pelos projetos sociais já existentes e acompanhando novos, divulgando seus valores e modificando a realidade social na qual seus projetos e programas estão inseridos. Trabalhando na obtenção e análise de indicadores de qualidade e produtividade, o Departamento Jurídico conseguiu otimizar o tempo de realização das atividades propostas e respondeu, positivamente, ao aumento das demandas pertinentes direcionados ao setor.

Seguindo os objetivos, o Departamento emitiu pareceres, respondeu a consultas, acompanhou e direcionou casos sociais para os órgãos pertinentes, bem como criou melhores ferramentas para reportar as informações importantes aos níveis gerenciais. Além disso, zelou de forma contumaz, pelo cumprimento das leis no dia a dia de uma organização preocupada com o desenvolvimento de seus projetos sociais e aumento do número de pessoas beneficiadas por sua existência quase centenária.

Em 2018, foram superados diversos desafios no universo organizacional, bem como no ambiente externo, sobretudo no que tange aos processos de obtenção de certificações próprias das Organizações da Sociedade Civil – OSCs, sob a égide do marco regulatório (Lei 13019/2014), pontualmente o CEBAS, cuja obtenção se tornou mais burocrática e, por assim dizer, sujeita a interpretações discrepantes. Tal fato gera atenção e um clima apreensivo, haja vista que referida certificação permite que, por meio de parcerias, chamamentos e outras modalidades, seja possível atingir os objetivos sociais da organização.

Tendo o departamento jurídico da Liga Solidária participado de fóruns de discussão, concernentes a assuntos de interesse coletivo às OSCs, com troca de experiências com organizações, a exemplo, a Rebrates, Comissão do Terceiro Setor da OAB/SP, Ministério Público, entidades de suma importância no cenário social, foi possível compartilhar inovações e contribuir com o desenvolvimento técnico dos envolvidos.

A Lei 13019/2014 – denominada Marco Regulatório – e seus reflexos continuam prementes no atual cenário do terceiro setor, demandando, ainda, total atenção aos preceitos nela contidos e ensejando a continuação do desenvolvimento de palestras e grupos de discussão, bem como a efetiva realização da adaptação do Estatuto Social da Liga Solidária, em estrito cumprimento à legislação mencionada. Em 2019, o Jurídico da Liga Solidária, assim como outros departamentos estarão à disposição para trazer cada vez mais transparência e assertividade para todos: parceiros, Poder Executivo e Sociedade Civil.

Paulo Sartorelli e equipe.



Compliance

LEILA KOBASHIKAWA, Gerente Compliance

A partir da Lei Anticorrupção 12.846/13, que dispõe sobre a responsabilização objetiva, no âmbito civil, criminal e administrativo, de empresas e organizações que praticam atos lesivos contra a administração pública nacional ou estrangeira, a sociedade tem cobrado mais pela ética, transparência, confiabilidade e combate à corrupção nos processos internos do setor público e privado. Assim, essa predisposição também estará voltada para as Organizações da Sociedade Civil.

Tendo em vista essa tendência, a partir de 2018, a Liga Solidária estabeleceu a área de Compliance, contribuindo para a estrutura de governança. Desse modo, foi uma das primeiras Organizações da Sociedade Civil a possuir um recurso dedicado a esta área.

Os principais objetivos de Compliance são assegurar a aderência às normas internas e legislações cabíveis, mapear e monitorar riscos estratégicos e operacionais, reduzindo impactos financeiros e de imagem, disseminar a cultura de controles internos e também fortalecer a cultura de ética, integridade, missão e não imissão e valores da organização.

Para corroborar o cumprimento dos objetivos de Compliance, em 2018, foi elaborado o Código de Conduta da Liga Solidária, baseado nos valores e cultura organizacionais, que serão disseminados, a partir de 2019, para todos os colaboradores.

Ainda em seu primeiro ano, foi criada a Ouvidoria que tem como objetivo ser mais um canal de relacionamento entre a organização e seus colaboradores, atendidos, voluntários, clientes e fornecedores para recebimento de elogios, sugestões, críticas e denúncias. Além de ser um canal de relacionamento, é também um mecanismo de identificação de possíveis irregularidades que ocorrem na organização. Os canais disponibilizados são e-mail, telefone e urnas em todas as unidades.

Cabe ressaltar que o reporte de Compliance é direto ao Conselho, garantindo a independência de sua atuação. Nesse primeiro ano, foram recebidas e tratadas 14 manifestações.



Recursos Humanos

O ano de 2018 foi marcado por desafios e conquistas para os 1240 colaboradores, sendo 1190 em regime CLT, 29 estagiários e 21 jovens aprendizes da Liga Solidária. Ao longo do ano, foram realizadas diferentes ações com a finalidade de promover um ambiente mais acolhedor, empático e aberto à inovação, estimulando um maior engajamento entre as unidades sociais e mantenedoras. Para isso, iniciamos o programa de Integração e reintegração para os novos e antigos colaboradores, por meio do qual eles tiveram a oportunidade de realizar uma imersão no Educandário Dom Duarte (EDD), local onde são desenvolvidas 90% das atividades sociais da organização, e conhecer a fundo o motivo da nossa existência: o atendimento social.

Além dos aspectos motivacionais, que estimulam o propósito individual, é importante capacitar os aspectos técnicos e comportamentais dos colaboradores: Por isso, foram realizadas horas de treinamento, com 2760 participações, com destaque para o LigAção na difusão dos quatro eixos (Cultura de Paz, Ação Voluntária, Desenvolvimento Integral e Protagonismo em Rede) para todos os colaboradores da Liga, bem como mais 200 participações no treinamento do APP (Alta Performance Pessoal) realizado pela empresa parceira Crescimentum.

Em 2018, mais de 80 colaboradores foram promovidos a funções de maior complexidade e responsabilidade, já outros profissionais tiveram a oportunidade de mudar de área na busca do exercício de sua vocação e especialização. Tal feito reflete diretamente o esforço de desenvolvimento profissional implementados pela organização. Nas questões operacionais da área, o destaque foi a implementação de todos os processos para atender ao novo sistema da Secretaria da Receita Federal (E-Social).

E não para por aí. Pensando em desenvolver as equipes e ao mesmo tempo otimizar os resultados, no próximo ano será dada a continuidade ao processo de formação de novas lideranças com a utilização de ferramentas de avaliação e treinamento, além da implantação da nova estrutura organizacional.

Contudo, o grande destaque do ano foi a primeira participação da organização na pesquisa de clima organizacional realizada pela Great Place to Work, onde obtivemos a certificação Um Ótimo Lugar Para Se Trabalhar, além de 800 contribuições dos colaboradores para tornar a Liga um lugar ainda melhor para se trabalhar.

De ouvido e mente aberta, o departamento juntamente com a diretoria da organização, iniciou novos programas visando a atender às necessidades dos colaboradores que se manifestaram na pesquisa. Foram criados dois programas.

Há o Portas Abertas, no qual a presidente voluntária Rosalu Queiroz, se reúne 2 vezes ao mês com colaboradores de diferentes áreas e cargos, para bater um papo sobre rumos futuros da organização, além de ouvir as percepções dos colaboradores sobre a organização, gestão e o trabalho realizado no dia a dia.

O "Minha Carreira", mentoria realizada com o superintendente da organização Alvinho de Souza Silva, e com profissionais da área de Recursos Humanos e participação de outros gestores, promove reuniões individuais com os colaboradores onde são dadas orientações, sugestões e suporte para o desenvolvimento profissional dos colaboradores que desejam se aperfeiçoar a fim de realizar voos maiores dentro da Instituição.

Com grandes conquistas, novas oportunidades, em 2019 estaremos ainda mais atentos para cuidar de quem cuida, os nossos colaboradores.

SANDRO CARNICELLI,
gerente de Recursos Humanos



Controladoria

Costumamos dizer aqui, na Liga Solidária, que as atribuições principais da Controladoria (Contabilidade, Tesouraria, TI, Gestão de Parcerias e Informações Gerenciais) podem ser resumidas em duas palavras: informar e controlar.

À primeira vista, pode parecer pouco, mas as duas funções percorrem um longo caminho na organização, realizam-se juntando mãos, mentes, processos, princípios, acordos, regras, leis e normas como se fossem parte de um único fazer, que se apresenta em constante construção e interação.

Todos e cada um de nós em particular funcionamos como uma teia de relações interdependentes, cada qual conectado em parceria e comunicação constantes num processo que se alimenta e se retroalimenta de informações úteis, confiáveis, tempestivas e inteligíveis para a tomada de decisões.

Nosso foco seria, então, subsidiar os processos decisórios facilitando a gestão e assegurando que tudo corra conforme o esperado para que a organização atinja seus objetivos.

Sob esse enfoque, como assevera Mosimann (1993 p.96):

A Controladoria pode ser conceituada como o conjunto de princípios, procedimentos e métodos oriundos das ciências da Administração, Economia, Psicologia, Estatística e principalmente da Contabilidade, que se ocupa da gestão econômica das empresas (e organizações em geral), com o fim de orientá-las para a eficácia.

Visto a importância que o setor exerce na Liga Solidária, podemos denominá-lo de Controladoria Estratégica já que por meio do sistema de informações produzidas e dos controles internos criados e revistos periodicamente abarca toda a organização, não somente este ou aquele setor ou unidade.

Desta forma, percorrendo esse longo caminho e munidos de tecnologia de ponta e especialização em cada área em que atuamos, avaliamos que 2018 foi muito positivo.

Aprendendo com as técnicas e a vivência cotidiana, reorganizamos o setor contábil, contratando colaboradores experientes e atualizados com a legislação do terceiro setor. Isso nos trouxe mais segurança na elaboração das Demonstrações Financeiras e facilitou os trabalhos da auditoria externa. Melhoramos os fluxos de informação que chegam à Gestão de Parcerias adaptando-os ao novo Marco Regulatório das Organizações da Sociedade Civil – MROSC – de forma a facilitar a prestação de contas e o controle financeiro dos projetos financiados por Governos e empresas parceiras.

Além disso, modernizamos o Controle Orçamentário, utilizando a ferramenta Treasy, o que tornou mais ágil a análise de eventuais discrepâncias entre o orçado e o realizado. Reestruturamos o setor de TI trazendo profissionais bem formados e experientes que se reúnem quinzenalmente com o Comitê de TI no intuito de avaliar o que está sendo feito e de planejar as necessidades futuras de segurança e estrutura de TI.

No setor de Informações Gerenciais, foram criados novos modelos de relatórios financeiros que são publicados mensalmente e já estamos nos preparando para a criação do BI – Business Intelligence para 2020, que tonará mais ágil a disponibilização das informações que interessam a todos aqueles e aquelas que necessitam de informações em seu processo de tomada de decisões na organização.

É verdade que ainda temos muito o que aprender com os desafios que uma organização do porte da Liga Solidária nos apresenta diariamente, mas fomos nos capacitando para enfrentar esses mesmos desafios transformando ameaças em oportunidades e riscos em fortalezas, tendo sempre a ética e o compromisso com a missão da Liga como norteadores do nosso fazer cotidiano.

Estamos conscientes do papel que nos cabe e que se renova e aperfeiçoa a cada dia. Assim, o que buscamos é sempre melhorar naquilo que fazemos, tendo em conta que o fruto de nosso trabalho, realizado sempre com esmero e paixão, contribuirá para a construção de uma sociedade mais justa, inclusiva e solidária.



Waldir Mafra e equipe

Gestão Financeira

Em 2018, a Liga Solidária continuou a desempenhar suas atividades dedicadas aos programas sociais afirmando sua importância nas comunidades onde atua, aumentando sua visibilidade e investimentos em ações sociais, buscando sempre manter a excelência em nossos atendimentos.

Devido ao grande empenho para melhor atender nossas crianças, adultos, jovens e idosos em nossos projetos Sociais, foram feitos grandes investimentos em nossa unidade Social Complexo Educandário Dom Duarte, onde, entre outros, ampliamos a nossa cozinha com o objetivo de aumentar o número de atendidos e continuar a oferecer uma melhor alimentação com o acompanhamento da nossa equipe de Nutrição.

O ano foi marcado por uma recuperação lenta da economia brasileira, pelo desemprego ainda elevado e pelo crescimento da informalidade. Mesmo neste cenário a Liga Solidária conseguiu manter seu passivo oneroso liquidando obrigações e diminuindo a necessidade de contratação de novas linhas de crédito. O destaque da rubrica de fornecedores tem relação direta com o investimento acima descrito, o que representou um incremento de R\$ 1,08 milhões.

A Captação de Recursos tem tido grande importância em nossa sustentabilidade financeira, em que aumentamos os recursos vinculados a convênios públicos em R\$ 2,80 milhões para ampliação de nossos atendimentos.

Das Operações Imobiliárias que foram o destaque do ano anterior, temos ainda a comercializar do empreendimento da Av. Nazareth 3 unidades, e as obras estão correndo normalmente de acordo com o cronograma ajustado entre as partes.

Da permuta efetuada com o imóvel da antiga sede, à Rua Capote Valente, já se iniciaram os recebimentos das parcelas financeiras, o que nos permitiu ocupar a nova área administrativa da Liga Solidária sito à Av. Dr. Arnaldo, 1943.

Importante é destacar, que durante o ano, além de aumentarmos o número de atendimentos em nossos Programas Sociais, ainda assumimos mais uma creche onde são atendidas 161 crianças no Parque Aricanduva, o que demonstra a seriedade de nossa Organização visto que este processo foi um convite da própria Prefeitura de São Paulo para fazê-lo.

Em relação à nossa Demonstração de Resultado do Exercício é possível perceber o impacto de todos estes movimentos acima citados, bem como um pequeno aumento no quadro de pessoal, que prepara a Liga Solidária para os desafios de ampliação dos investimentos Sociais que acontecerão em 2019. Buscando a inovação e visibilidade da organização tanto para as nossas unidades Provedoras como também para viabilizar aumento na captação de recursos, o departamento de comunicação e marketing vem atuando consideravelmente em anúncios e veiculações identificados nas despesas administrativas.

Todas as nossas demonstrações financeiras apenas traduzem o que chamamos de os quatro eixos de nosso modelo de cultura organizacional, quais sejam: a Cultura de Paz, o Desenvolvimento Integral, a Ação Solidária e o Protagonismo em Rede.

Trabalhando sempre com o foco nas pessoas, cada número humanizado se torna parte do sorriso de uma criança, de um jovem empregado, de um adulto feliz e um idoso com mais vontade de viver, tendo a territorialidade da família como o principal núcleo da sociedade e de nosso trabalho.

Se liga nos números da Liga e ajude a construir conosco um mundo melhor.

GUILHERME A. DE CASTILHO,
Vice-presidente voluntário

Balancos Patrimoniais

Exercícios Findos em 31 de dezembro de 2018 e 2017

Liga das Senhoras Católicas de São Paulo - em Reais

Ativo Circulante	2018 *	2017
Caixa e equivalentes de caixa	304.321	356.843
Recursos vinculados a convênios públicos	4.663.751	1.856.421
Ativos financeiros para negociação	12.830.718	3.529.542
Contas a receber	13.829.194	13.777.903
Imóveis a comercializar	2.723.996	5.077.464
Outros créditos	2.188.754	1.920.827
	36.540.734	26.518.999
Não Circulante		
Contas a receber	35.735.274	43.385.494
Propriedade para Investimento	49.104.724	49.435.856
Depósito judicial	64.641	46.591
	84.904.640	92.867.941
Imobilizado	151.436.498	146.982.063
Intangível	147.555	128.229
	151.367.556	147.110.292
Total do Ativo	272.812.930	266.497.233

Passivo Circulante	2018*	2017
Empréstimo e financiamentos	5.629.217	3.522.496
Fornecedores	2.722.305	1.665.972
Impostos e contribuições a recolher	89.880	46.264
Obrigações vinculadas a convênios públicos	4.663.751	1.856.421
Obrigações trabalhistas	4.458.262	5.617.012
Adiantamentos de mensalidades	2.832.454	2.555.039
Outras contas a pagar	16.652	6.110
	20.412.521	15.269.313
Passivo Não Circulante		
Empréstimo e financiamentos	4.822.151	6.903.860
Provisão para contingências	1.688.397	1.991.225
	6.510.548	8.895.085
Patrimônio Líquido		
Patrimônio social	47.683.727	47.683.727
Ajuste de avaliação patrimonial	79.592.773	79.284.115
Superávits acumulados	119.079.820	115.364.992
	245.889.861	242.332.834
Total do Passivo e Patrimônio Líquido	272.812.930	266.497.233

* Os números podem sofrer alterações pois estão sendo auditados pela KPMG Auditores Independentes.

Demonstração de Resultados

Exercícios Findos em 31 de dezembro de 2018 e 2017

Liga das Senhoras Católicas de São Paulo - em Reais

	Realizado 2018*	Realizado 2017
Receita das Atividades		
Receita das Provedoras	71.580.332	70.218.796
Colégios	45.074.763	40.778.592
Hospedagem	24.133.384	26.907.871
Aluguéis	2.372.185	2.532.333
Convênios públicos	16.697.512	14.936.186
Doações e contribuições	5.245.977	3.210.450
Convênios privados	631.402	447.222
Outras receitas operacionais	229.056	428.388
Receitas não operacionais	683.076	53.395.596
Receitas com trabalhos voluntários	4.148.553	4.222.879
Receitas com Doações de Mercadorias e Serviços	2.764.060	735.985
	101.979.968	147.595.502
Despesas com Atividades - Unidades Provedoras		
Despesas de pessoal	(40.720.973)	(34.968.914)
Despesas operacionais	(12.502.808)	(12.495.529)
Despesas serviços de terceiros	(4.069.048)	(3.477.687)
Despesas administrativas	(1.919.555)	(1.524.574)
Depreciação e amortização	(2.904.815)	(2.006.509)
	(62.117.199)	(54.473.213)
Despesas com Gratuidades - Unidades Social		
Despesas de pessoal	(18.058.342)	(18.832.672)
Despesas operacionais	(8.851.116)	(5.651.957)
Serviços de terceiros	(1.500.447)	(1.592.358)
Despesas Administrativas	(709.404)	(1.034.530)
Depreciação e amortização	(535.791)	(1.776.777)
Despesas com trabalhos voluntários	(4.148.553)	(4.222.879)
Despesas com Doações de Mercadorias e Serviços	(2.764.060)	(735.985)
	(36.567.713)	(33.847.158)
Total da Despesa	(98.684.912)	(88.320.371)
Superávit operacional antes do resultado financeiro	3.295.056	59.275.131
Resultado Financeiro - Líquido		
Receitas financeiras	2.353.146	2.672.935
Despesas financeiras	(1.624.752)	(4.067.005)
(Déficit) Superávit do exercício	4.023.451	57,881,061

* Os números podem sofrer alterações pois estão sendo auditados pela KPMG Auditores Independentes.

Investimento Social

Valores em Reais

Investimento Social 2018		
Primeira Infância	17.709.430	60%
Crianças e Adolescentes	3.619.726	12%
Qualificação Profissional	2.606.144	9%
Famílias	1.674.014	6%
Esportes	1.240.198	4%
Idosos	1.102.180	4%
Educação de Adultos	62.849	0,2%
Educandário Dom Duarte	1.718.140	6%
Total	29.732.681	100%

Não contempla a valoração do serviço voluntário e doação de produtos em um total de R\$ 6,9M. Inclui o valor de R\$ 77K referente às despesas financeiras incorridas durante o exercício de 2018.



Parceiros Doadores

ARAMIS
MENSWEAR

ATACADÃO

BANCO TOYOTA
Mais do que um banco, um Toyota



Bradesco

CacauShow

Casa Santa Luzia
1326

extra
INSTITUTO GPA

FOREVER 21
FOREVER21.COM

FUNDAÇÃO
PRADA

FUNDAÇÃO
SALVADOR
ARENA

Fundación
MAPFRE

Greenery

Machado
Meyer
ADVOGADOS

MONTECRISTO
CASA

PATRIA

In partnership with Blackstone

PINHEIRONETO
ADVOGADOS

PREVENT
SENIOR



QUITANDA

St. Paul's School
ESCOLA DE EDUCAÇÃO BÍBLICA

The
Resource
Foundation

Kellogg's

Parceiros Apoiadores



Parceiros Técnicos



Voluntariado

Voluntariado Corporativo

abbvie



apptitê



DocuSign

gA

Google



L'ORÉAL
BRASIL



PINHEIRONETO
ADVOGADOS



SKY

Telefónica
FUNDAÇÃO | vivo



Voluntariado Internacional

Freunde der
Erziehungskunst
Rudolf Steiners

Voluntariado Educacional



Como Colaborar

Solidariedade gera oportunidade! Queremos inspirar pessoas e empresas a transformar a nossa sociedade, por meio de práticas simples, mas que geram impactos por toda vida de milhares de crianças, adolescentes, adultos e idosos.



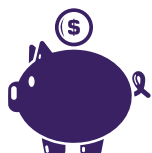
1 TORNE-SE UM DOADOR SOLIDÁRIO

Pessoas e empresas podem ajudar com doações periódicas. Você escolhe a melhor forma de contribuir: cartão de crédito, débito em conta corrente, depósito bancário ou boleto.



2 RESPONSABILIDADE SOCIAL

Sua empresa pode financiar projetos de transformação social, nos ajudando a manter aulas de teatro, música, dança, arte, informática, práticas esportivas, cabeleireiro e manicure, gastronomia, administração, tecnologia da informação, entre outras.



3 DOE SEU IMPOSTO DE RENDA

Pessoas que fazem a declaração no modelo completo e empresas que declaram com base no lucro real podem direcionar uma porcentagem de seu imposto de renda para os nossos projetos sociais.



4 DOAÇÕES DE PRODUTOS EM BOM ESTADO

Doe roupas, sapatos, brinquedos alimentos não perecíveis, eletrodomésticos e eletroeletrônicos em funcionamento.



5 BAZAR

A Liga conta com um bazar fixo, que vende a preços populares produtos usados e com pequenos defeitos de fábrica, como: roupas, calçados, móveis, brinquedos e utensílios domésticos. O lucro das vendas é repassado aos programas sociais.

6 NOTA FISCAL PAULISTA



A doação via Nota Fiscal Paulista é bem simples e não custa nada ao contribuinte!

1ª - Baixe o aplicativo da Nota Fiscal Paulista, disponível gratuitamente nas plataformas do App Store (IOS) ou Google Play (Android).

2ª Faça o seu cadastro (super rápido!), escolha a opção "Doação Cupom sem CPF", selecione a forma de digitação do seu cupom ou nota fiscal: leitura do QR Code ou manual.

3ª Confirme todos os dados e escolha a Liga das Senhoras Católicas – Liga Solidária para recebermos seus créditos como doação!



7 VOLUNTARIADO

Use seu talento e conhecimentos para fazer a diferença.

Registros

A Liga Solidária foi declarada de utilidade pública pelos seguintes decretos:

Estadual7.053, de 3/4/1935
Municipal7.741, de 22/10/1968

A fim de desenvolver legalmente suas atividades e estar apta a receber auxílios, subvenções e isenções, a Liga Solidária tem os seguintes registros:

- **Certificado de Entidade Beneficente de Assistência Social – CEBAS**

- **Conselho Estadual de Auxílios e Subvenções**

Registro n° 26 Conforme Resolução SETPS-1, de 14/1/1991

- **Conselho Estadual de Assistência Social**

Registro n° 0089/SP/99
Conforme Deliberação n° 02/99
DOE 7/1/2000

- **Conselho Municipal de Assistência Social**

Certificado de Inscrição n° COMAS 154/2011, de 6/3/2013, DO

- **Conselho Municipal dos Direitos da Criança e Adolescente**

Registro n° 074 CMDCA/94, de 22/3/94

- **Certificado de Inscrição SEDS – Pró Social**

Conforme resolução SEDS 001 de 22 de janeiro de 2015 – Publicado no DOE de 11 de fevereiro de 2015.

- **Secretaria de Estado dos Negócios da Saúde**

Coordenadoria de Assistência Hospitalar
Registro n° 354 (Lei n° 3.898/51 – Decreto 35.037/59)

- **Secretaria de Estado da Educação**

Coordenadoria do Ensino Básico Normal
Departamento de Ensino Básico
Registro n° 1.294 de 4/12/1956

- **Certificado de Matrícula de Organização Social**

– SMADS N° 14.285

Registros

- **Certificado de Reconhecimento de Entidade Promotora de Direitos Humanos**

Para efeitos do disposto no Decreto n° 45.655/02
Certificado n° 141 de 28/9/2010

- **Certificado de Regularidade Cadastral de Entidades - CRCE**

N° 0515/2014, emitido pelo
Governo do Estado de São Paulo
Corregedoria Geral da Administração
Cadastro Estadual de Entidades

Grande Conselho Municipal do Idoso
Registro GCMI/204/17

Em 2016, a Liga Solidária recebeu a certificação que a qualifica com ETS pela Secretaria Municipal de Gestão, atendendo todos os requisitos da legislação vigente no Sistema de Cadastro Municipal Único das Entidades Parceiras do Terceiro Setor (CENTS), da Prefeitura da Cidade de São Paulo.



Conselho Executivo



Rosalu Fladt Queiroz
Presidente Voluntária



Monica Etchenique
1ª Vice-presidente



Vera Balhestero
2ª Vice-presidente



Guilherme A. de Castilho
3ª Vice-presidente

CONSELHEIROS



**Adriana Leal
Ferreira**



**Ana Carolina Monteiro
de Barros Matarazzo**



**Carlos Antônio
Rossi Rosa**



Flávio Rijo



**Heitor de Vargas
Cavalheiro Neto**



Ivani Tristan



João Arinos



**José Eduardo
Dias Soares**



**Maria Dulce Müller
Carioba Sigrist**



**Maria Fernanda V. N.
Teixeira da Costa**



**Maria Luiza d'Orey
Espírito Santo**



**Maria Rita Tostes
da Costa Bueno**



**Maria Stella Moura Abreu
Barroso de Siqueira**



**Nádia Maria
Quaglia da Silva**



**Reynaldo Quartim
Barbosa Figueiredo**



**Viviane Soares de
Abreu Vieira**

Nossa governança é composta de voluntários e profissionais. A Assembleia Geral é o órgão soberano, seguida pelos Conselhos Executivo e Fiscal. O Conselho Executivo é composto de 15 voluntários da Assembleia Geral, sendo um presidente, três vice-presidentes e onze conselheiros, que participam ativamente no dia a dia dos nossos programas e atividades. Esse órgão é responsável pelas decisões estratégicas, incluindo a estabilidade econômico-financeira e a perenidade dos nossos bens patrimoniais.

O Conselho Fiscal é formado por três membros efetivos e três membros suplentes, eleitos com o presidente. Ele é responsável por validar os demonstrativos financeiros e contábeis.

Como ponte entre o Conselho Executivo e a equipe de funcionários, temos uma Superintendência, responsável pelo gerenciamento operacional de todos os departamentos – das unidades sociais e mantenedoras – e por subsidiar com informações o Conselho Executivo nas tomadas de decisão.

Assembleia Geral

Antonina Grubilauskas
Denise Ravache Brandão
Diva Arruda Lopes
Esther Proença Soares
Fernanda Rocha Lourenço Levy
Fernando Arruda Souto Maior
Gianina Sandra R. Masseulli
Gislene Cristina de Moura Prudente
Izabel de Jesus Ribeiro
Lailton Carlos Prudente
Lucia Würker
Luciano Muniz Figueira
Marcela Colombo de Oliveira Gil
Maria Amélia Vidigal Xavier da Silveira
Maria Aparecida de Almeida Cabral
Maria Aparecida Monteiro da Silva Diniz (Didi)
Maria Christina Chaves Machado de Campos Menezes
Maria Claudia Pace
Maria de Lourdes Lopes Dias Soares

Maria Gabriela Franceschini Vaz de Almeida
Maria Helena Moraes Scipilliti
Maria Lúcia Whitaker Vidigal
Maria Luiza Guedes da Silva Carvalho
Marina Assumpção Lassance
Marina Chade Cattini Maluf
Marina Ferraz de Camargo Leão
Marisa Seixas Catalano Aranha
Patrick Schechtmann
Renata de Toledo Fontana de Goes Monteiro
Renato Júdice de Andrade
Rosana Beneton
Sandra Regina Garcia Olivan Bayer
Silvia Maria Felli
Silvia Maria Felli
Sylvia Kuntz de Godoy
Therezinha da Nobrega Cabral
Valéria Francisca Petrere
Wally G. Foz

Conselho Fiscal

TITULARES

Adriana Pallis Romando
Fábio Whitaker Vidigal
Ralf Mordhorst

SUPLENTES

Eduardo Nunes de Carvalho
Marcos André Rodrigues Urbano
Ricardo Penteado Camargo Ticoulat

Obrigado

DOADORES PESSOA FÍSICA 2018

ADALBERTO RODRIGUES DE QUEIROZ - ADANS DA COSTA GRACIO - ADELE PAGNI LACOTIS - ADEMILDA ANSELMO DE OLIVEIRA - ADEMILSON FIGUEREDO - ADEMIR BRUNETTO ADERBAL AUGUSTO DE ARAUJO - ADRIANA DE OLIVEIRA ADRIANO FREITAS - ADRIANA GOMES MOREIRA GARBINI - ADRIANA JUNQUEIRA CASTILHO - ADRIANA MORAES CRUZ ADRIANA RODRIGUES ALVES - ADRIANA RODRIGUES ARAUJO - ADRIANE DE OLIVEIRA BELLATO - ADRIANO IFRAN DE OLIVEIRA - AGNES AUGUSTO - AGUINALDO JESUS DA SILVA ALBA ROSA NERES - ALBERTINA BRESCIANI - ALBERTO SANSIVIERO JUNIOR - ALDO GALIANO JUNIOR - ALESSANDRA MIYO UEHARA - ALEX SANDER APARECIDO DA SILVA SANTOS ALEX SAVI MONTEIRO - ALEXANDRE MASTANDREA AMANSO - ALFREDO EGYDIO SETUBAL - ALICIA TAVARES - ALINE ALVES COSTA - ALINE DE OLIVEIRA ALMEIDA - ALIX POLETTI YANO - ALOYSIO CARNEIRO DIAS - ALTAIR CESAR DE JESUS - ALVARO FISCHBORN - ALVINO DE SOUZA E SILVA - AMALIA CAVALCANTE - AMAURI SAMPAIO RAMOS - ANA CAROLINA C FASSINA - ANA CAROLINA F DOS SANTOS - ANA CAROLINA LUDUVICE ANTUNES - ANA CAROLINA MONTEIRO DE BARROS MATARAZZO - ANA CAROLINA PONTES - ANA CAROLINA RAVENNA PINHEIRO KONDO - ANA CLARA SCHULMAN - ANA CRISTINA DE AZEVEDO SODRE - ANA CRISTINA TAVARES ARAUJO PEREIRA - ANA ISABEL DA COSTA CARVALHO - ANA LETICIA FERREIRA BIS - ANA LUIZA FERNANDES BAARS - ANA LUIZA HERNANDEZ ALFAIA - ANA MARIA ALVAREZ - ANA MARIA ATALIBA NOGUEIRA - ANA MARIA IZZO - ANA MARIA LEBEIS - ANA MARIA RAVAGNANI RODRIGUES - ANA MARIA SADER - ANA PAULA ACACIO DE ARRUDA - ANA PAULA C MOURAO - ANA PAULA CAMELO - ANA PAULA DE OLIVEIRA FIDALGO NERI - ANA PAULA ESTEVES FRAGOSO - ANA PAULA FONTANA KURBHI - ANA PAULA MAXIMIANO DA SILVA - ANA PAULA SILVA DE LIMA - ANDERSON AFFONSO PALHARES ANDERSON BOS - ANDERSON ELBLAUS SILVA - ANDERSON SANTOS - ANDRE CALDAS OLIVEIRA - ANDRÉ DE SOUZA CARVALHO - ANDRE GONCALVES CHIMINAZZO DE SA ANDRE MUNEMORI - ANDRE NOGUEIRA MATHIAS - ANDREA ALMEIDA - ANDREA DA ROCHA DELEFRATE - ANDREA HENRIQUES - ANDREA KEHDI NASCIMENTO - ANDREA MONZE RIBEIRO ANDREA TORQUATO - ANDREIA PEREIRA DA SILVA - ANGELA MIYUKI ENDO - ANGELA PENHA LEME COSTA - ANGELA SOUZA - ANGELICA MARIA ANDRADE - ANGELICA R FERNANDES ANIBAL JORGE PINTO NETO - ANIS CHACUR NETO - ANIS CURY - ANITA MARLENE WITT - ANNA MARIA DE OLIVEIRA MORAES - ANNA THEREZA MONTEIRO DE BARROS ANNA TRAPP ANNE LANDOWSKI - ANTONIA RIBEIRO GUIMARAES - ANTONIO ACRAS - ANTONIO CARLOS DORIA DE BARROS - ANTONIO CARLOS GOMES - ANTONIO FLORIANO P PESARO - ANTONIO IGNACIO DE JESUS FILHO - APARECIDA DA SILVA - APARECIDA VERISSIMO ALVES - APOLONIA ESCUDEIRO - ARACI APARECIDA BARBOSA BAPTISTA ARI DE OLIVEIRA ROCHA - ARLETE LIBRETTI - ARLETE PASQUALLINI - ARLINDO GERALDO DE ALMEIDA - ARMANDO ARNALDO REZENDE - ARTHUR CARDOSO JUNIOR - ARTHUR JOSE DE ABREU PEREIRA - ARTUR NOVAES - ATIANO MELO - ATILANO MIDE - ATUSHI NISHIKAWA - AUREA MARIA ARTUR SANTOS - BARBARA GARGILIO CASTRO - BEATRICE DUPONT-LIOT BEATRIZ AUGUSTA C DO VAL BEATRIZ DIAS COELHO CAPUANO - BEATRIZ HELENA RAMOS AMARAL - BEATRIZ SCHAEER - BELARMINO DA A MARTA - BENEDITO DOS SANTOS - BERENICE VILLELA DE ANDRADE BERNARDO SCHICHVARGER - BERTRAND CLAUSELL WANCLIK - BETINA SAMAIA - BIANCA CATALUNHA - BRUNA BARACHO - BRUNO DE MACEDO POSTIGLIONE - CACIANO MACIEL DE OLIVEIRA - CAIO AUGUSTO LIMONGI GASPARINI - CAMILA DOS REIS SANTOS REIS - CAMILA FRANCA DE SOUZ - CAMILA RAQUEL MONICELLI ALVES FERREIRA - CAMILA TRAVESSO CAMILLA ZORZI CARNEIRO - CAMILLO DI GREGORIO - CARINA PICOLETTO FIALDINI - CARLA ALVES FERRARI - CARLA BRAGANÇA CARLA GHETTE SOLDADO - CARLA MARAN - CARLA MARIA B BAUDUCCO - CARLA RAPPASERSON - CARLOS ALBERTO DE FREITAS TIMOTEO - CARLOS ALBERTO TOZETTE - CARLOS ALESSANDRO DE MESQUITA - CARLOS ALVES LOPES CARLOS ANTONIO FLORIAN - CARLOS ANTONIO ROSSI ROSA - CARLOS AUGUSTO DA SILVA LOURES - CARLOS AUGUSTO GARCIA DE SOUZA - CARLOS BAVARESCO - CARLOS EDUARDO ABBUD - CARLOS EDUARDO DE PAULA SANTOS - CARLOS EDUARDO PORTO CUNHA - CARLOS JOAO DOS SANTOS - CARLOS KOJI TAKAHASHI - CARLOS LIVIERES - CARLOS LOURENCO S VIEIRA - CARLOS R CAMARINHA BRAZ - CARLOS ROBERTO DE AMORIM - CARLOS ROBERTO MEILUS - CARMEN APARECIDA MENEZES DE OLIVEIRA - CARMEN HERNANDEZ CARMEN SILVIA ARROYO - CARMITA MORAES BARROS - CAROLE CREMA - CAROLINA ALVES DE MOURA - CAROLINA CARDOSO CAROLINA CASTELLO BRANCO - CAROLINA CORREIA DOS SANTOS - CAROLINA HARKET - CAROLINA MARIA OLIVEIRA LAMANERES - CAROLINA S OKABAYSHI - CAROLINE CARLOS CAROLINE RODRIGUES - CÁSSIO HERVE - CECILIA ANDREOTTI ATIENZA - CECILIA PACHECO BORGES F DA ROSA - CECILIA TAVARES DE C RAMPAZZO - CELESTE GOUVEIA PRECIOSO CELIA REGINA SILVESTRE - CELIA SPÓSITO - CELINA BUENO DOS SANTOS - CELSO APARECIDO PIVA - CELSO F PITA - CELSO RODRIGUES DE OLIVEIRA - CESAR AUGUSTO MARCAL ZAMPIERI - CHRISTIANE A GALIANO - CIBELLE FERRAZ CICA - CICERA QUITERIA DA SILVA - CICERO J SILVA - CICERO MARCELINO DA SILVA FILHO - CINARA DE LIZ - CINTIA GUIRALDELI SARDINHA BARBOSA - CINTIA SARDINHA - CLARA A KUHLL PELLER PORTUGAL - CLARA MARIA DA SILVA - CLARINDO CORAZZA - CLAUDECIOR CORTEZ - CLAUDENICE BAEZA RODRIGUES - CLAUDIA ANDREA PAES - CLAUDIA DA SILVA CLAUDIA F FERNANDES - CLAUDIA FERA - CLAUDIA MARIA RIBEIRO M BOTELHO - CLAUDIA ROSSI - CLAUDIA SILVA DE OLIVEIRA - CLAUDIA Z SAAD - CLAUDIO FERREIRA - CLEBER NUNES - CLEDSON RAMOS BEZERRA - CLEIDE PINHEIRO DE AQUINO - CLEIDE SORRILHA GONSALES - CLEITON BORGES - CLELIA DE MELLO CURTOLO - CLELIA MARIA THOME - CLEO CARDOSO DE ALMEIDA - CLEUZA APARECIDA BATISTA SIMONETTI - CLOVES OTAVIO NUNES DE CARVALHO CONDE RAFFAELE LEONETTI - CONDESSA GRAZIELLA M LEONETTI - CORA CESAR NETTO DE AZEVEDO SILVA - CRISTIANA HAYNEF - CRISTIANE APARECIDA BIDOIA - CRISTIANE DE CASSIA ECHEGUREN - CRISTIANE J F WAHLE - CRISTIANE MARTINS DE OLIVEIRA - CRISTIANE RIBEIRO - CRISTIANO HEMB ANDRADE - CRISTINA DOS SANTOS NUNES - CRISTINA FERNANDES DE ABREU - CRISTINA MARIA DE FATIMA GUASTINI - CRISTINA MARIKO ITO - CRISTINA NASCER - CRISTINA V CRUZ - CYNTHIA PEREIRA DE SOUSA - CYNTHIA GOES IENO - DAISY MARGOT THIELE TESSARINI - DANIEL BEPPLER LAZARO - DANIEL FARIAS DE SOUZA - DANIEL LEON BIALSKI - DANIEL RUBIO DE SOUZA - DANIEL SCARCELLI PINHEIRO - DANIELA COUTINHO - DANIELA P BARONE - DANIELE BRANDALIZE - DANIELE MATIAS DE OLIVEIRA - DANIELLA MAALOUF - DANIELLA NASCIMENTO - DANIELLE CRUZ SIMOES - DANIELLE DE SOUSA IRIAS - DANILLO SORDINI - DARIO NOGUEIRA GOMES - DAVID PATAKI - DAYANA PAULA GODOI SILVA - DEBORA FREIRE - DEBORA JULIETA FESSEL DEL SOLDATO - DEBORA M FACHIN - DEBORA ORNELAS - DEBORA RITA GOBBI - DEBORA RODRIGUES CALDAS - DEBORA SCHALCH - DEBORAH DE TOLEDO PACHECO MAZERINO SOBRAL - DEBORAH FERREIRA - DEBORAH M M ALVIM BARRIEU - DEBORAH ROMEU - DEISE LEONE MORO DENILSON IZEPE - DENIS BUENO - DENISE ANTAO - DENISE DE ALMEIDA MOURA - DENIZE BUENO DE ANDRADE - DESTAKLIMPEZA - DESY FREZET - DEUJEL VIEIRA DUARTE DEUSMAYR MEIRELLES LOURENÇO - DIAMANTINO GREGORIO MENDES - DIEGO DE SOUSA QUEIROZ MOREIRA - DIEGO MOREIRA - DIMAS ANDRE MILCHESKI - DIMAS THOME DA SILVA DINOR DE OLIVEIRA - DIOGO ALVES - DOMINGOS SAVIO FERREIRA DA CRUZ - DORA CONSUELO ARES ORTIZ - DORA DA FONSECA MEIRELES CAIUB - DORA M R L SAM PAULO - DORA VILLARES DE FREITAS - DOUGLAS BONACHELA SOARES - DULCINEIA FEYEF - EDGAR BRANCACCIO - EDGARD SILVEIRA BUENO - EDMILSON DANIEL VIRGULINO - EDITH JABUR MALUF - EDIVAR JOSE DA SILVA - EDMILSON DONIZETE DA SILVA - EDNA ANETTI - EDSON GONCALVES PELAGALO OLIVEIRA SILVA - EDSON PEREIRA DA SILVA - EDUARDO APARECIDO DIAS DOS SANTOS - EDUARDO KOBAYASHI - EDUARDO LAFER PIVA - EDUARDO MAIA TIEPPO - EDUARDO POLITCHUK - EDWIGES FATIMA CURSINO - ELAINE DE OLIVEIRA SILVA ELAINE MARIA GIANNOTTI - ELCIO ITSUO IKENAGA - ELENI FERREIRA DA SILVA - ELIANA APARECIDA PEREIRA - ELIANA BASSO CAVALCANTE DE MENEZES - ELIANA MIYUKI YAGUESHITA - ELIANE COSTA - ELISABETE GODOY - ELISETE SANTOS - ELIZABETH ABRAHAO PAFUMI - ELIZABETH APARECIDA FREITAS GOMES - ELIZABETH JUSSARA H C CAMPOS ELIZABETH MOREIRA - ELOISA HENICKE GARCIA - ELOISA SCHLITHLER - ELOISE BASTORE - ELZA CANDIDO DE FARIAS - ELZA MARIA X CHAGAS - ELZA MIYOKO SINBO - EMERSON CHRISTIANINI MARCHINI - EMILIANA MOTTA - ENEIDA PINTO DE ALMEIDA - ERICK BATISTA - ESMERALDA RULLI - ESPERANCA MURILLO - ESTEVAO TAVARES NETO - EUNICE ALVES EUZA MARIA DE ALMEIDA CARNEIRO - EVANIR A ZAMPIETRO - EVELYN REICHENBACH - EVERTON DE SOUZA - EVERTON LUIZ BENTO - FABIANA OLIVEIRA - FABIANA QUEIROZ FERREIRA - FABIANE MANDELMAN KLASS - FABIO CRISTIANOS FRANCIULLI - FABIO DE OLIVEIRA - FABIO DE SOUSA CAMPOS - FABIO MENDONÇA PEREIRA - FABIO MILTON RODRIGUES FABIO PAIXAO GIACOMELLO - FATIMA LOPES - FAUSTO SANTOS NETO - FELIPE CAMARGO - FELIPE FAVA DE LIMA FELIPE HUMMELO FELIPE MORRONE - FERNANDA BORGES KEID FERNANDA COSTA - FERNANDA CRIPA - FERNANDA CRISTINA FRANCISCO - FERNANDA DE VARGAS NASCIMENTO - FERNANDA GRIMBERG - FERNANDA M PROCOPIO OLIVEIRA FERNANDA MALAGUTTI - FERNANDA PEREIRA RIBEIRO - FERNANDA SOLIMAR MARCHIOTTO - FERNANDO ALBERTO GARCIA - FERNANDO ANDRÉ - FERNANDO BARBOSA DA SILVA FERNANDO CESAR BISCOLLA - FERNANDO JESUS TROEIRA - FERNANDO LAMAS - FERNANDO MAURO FRANCIOLLI CIRUMBOLO - FERNANDO MIGUEL HAIDAMOS - FERNANDO NICASTRO JUNIOR - FERNANDO P DE LIMA HORTA JUNIOR - FERNANDO PROENÇA DE GOUVEIA - FERNANDO RAMALHO PARANHOS - FERNANDO REGIS LOPES DE FREITAS - FILOMENA FRANZESE DE LUCA - FLAVIA CARVALHO DE PINHO - FLAVIA FERNANDES - FLAVIA FERRARI - FLAVIA FERREIRA - FLAVIA FERREIRA PRADA - FLÁVIA PAIVA - FLAVIA REGINA DE ARRUDA PEREIRA - FLAVIO BETTIOL - FLAVIO PINHO DE ALMEIDA - FLAVIO VENERANDO - FLORIANO CESAR XAVIER - FLORITA LUZ - FRANCELINA X P M FERNANDES FRANCIS TOMAZINI - FRANCISCA DA SILVA FREITAS - FRANCISCO DE ASSIS SALES COUTINHO SOBRINHO - FRANCISCO DE P S V DE AZEVEDO - FRANCISCO JOSE LUCAS NETTO - FRANCISCO TABORDA - FRANK SOWADE - GABRIEL AUGUSTO VIANA TEIXEIRA - GABRIEL WEBER COSTA - GABRIELA DO NASCIMENTO PINTO - GABRIELA GOMES DA SILVA - GABRIELA NATALI DA GAMA - GABRIELA PIOVESAN GLASSER - GABRIELI BORGES - GEMMA REBOLLO FRANCISCO DA SILVA - GENESIO CAMASSARI FILHO - GENI BARBOSA CABRAL - GENI MARQUES RIBEIRO - GERSON APARECIDO DE DEUS - GILBERTO DA SILVA AMARAL JUNIOR - GILBERTO FERNANDO FIALHO - GILBERTO FERREIRA - GILBERTO V CUPOLA JR - GILMAR APARECIDO COSTA - GINA BIASSETTON PORTOLANO - GINA PORTOLANO - GISELE ISAUARA HANNICKEL DA SILVA - GISELLI FERREIRA DE SOUZA - GISLAINE PALMERINO - GISLENE RODRIGUES DOS SANTOS - GIULIA SILVEIRA - GIULIANO BELLATO - GLAUCIA ANDREA TEIXEIRA - GLAUCO HELIO CLETO MAROLLA - GLEDSON JOSE NOGUEIRA MAIA - GREGORIO MENDES - GUILHERME ARCHER DE CASTILHO - GUILHERME BARROCAL NEVES - GUILHERME BURLE DOS ANJOS - GUSTAVO DE SOUZA MALAQUIAS - GUSTAVO LONA BRAGA - H V CAVALHEIRO NT - HAIDE SILVA - HAMILTON LIMA - HAROLDO FOUQUELLO DE LIMA - HERBERT MARQUES - HEITOR DE VARGAS CAVALHEIRO NETO - HELENA LUIZ NASCIMENTO DOS SANTOS - HELENA PEDRO - HELENA PETERS - HELENA SUPLYCY - HELGA MARIA MIRANDA ANTONIASSI - HELIA FERNANDA MARQUES - HELIANA MARIA S Z FERNANDES - HELIO NAZARENO PADULA HENRY SERGIO SZTUTMAN - HERBERT S M CARRANCA - HILDA STACCHINI FERREIRA HOMEM - HUGO MAIA DE ARRUDA PEREIRA - HUMBERTO FALEIROS SALLES - ILKA MARINHO ZANOTTO - INES ELOISA ISOLDI - INES MARIA SAMPAIO MENDES - INES MARTINS - IQUINHO FACCHINI IRAN APARECIDA RODRIGUES - IRAN PEREIRA SAMPAIO - IRANI FERREIRA DOS SANTOS - IRENE SIFFERT - ISAAC PERES - ISABEL CRISTINA FREITAS PRIETO - ISABELLE S FRANÇA - IRAN SOARES DA SILVA - IVANIR FOLTRAN - IVETTE BACHIR K ATALLAH - IVO NASCIMENTO - IZABEL CURI NADER - IZABEL DE JESUS RIBEIRO - JACQUELINE DE MARI - JACQUELINE REZENDE QUEIROZ - JACQUELINE YUMI JAIRO EDUARDO LOUREIRO JANAINA AJALA - JANAINA CORREIA NUNES - JANAINA COSTA MARSON - JANAINA KAVASKI - JANAINA SOUSA - JANETE VITOR - JAQUELINE CASTRO SZE LEE - JAQUELINE TRAVAGLIN - JAYME BRASIL GARFINKEL - JEANNETTE ELIAS ZAHNAN - JOAO ANTONIO ZOSBI FILHO

JOAO BAPTISTA DA ROCHA D ANNUNCIO - JOAO BENEDICTO AZEVEDO MARQUES - JOAO CAETANO E ANDRADE - JOAO CORREIA LEITE - JOAO EDUARDO DE ALBUQUERQUE SANTOS BETTENCOURT BOR - JOAO GUILHERME DE ANDRADE SO CONSIGLIO - JOAO HADDAD - JOAO MARTIM FUHRO - JOAO NUNES S FRANCISCO - JOAO PAULO BAPTISTA CAMPI - JOAO PAULO ZEPEDA ARAYA - JOAO PIMENTEL RAMALHO - JOEL SANTOS PEREIRA - JOEEL MAID - JONAS SIMOES CALAZANS - JORGE ALBERTO FONSECA CALDEIRA - JORGE ALVES TONAMI - JORGE MATSUMOTO - JOSE A VERGAMINI - JOSE ABREU FIGUEIREDO - JOSE ALDEMIR BATISTA DE SOUZA - JOSE ALMEIDA - JOSE ANTONIO A MORALES - JOSE ARMENTO DE CARVALHO - JOSE ARTUR LIMA GONCALVES - JOSE BUENO CONTI - JOSE CARLOS AUDI KAYAT - JOSE CARLOS DE CASTRO MARQUES - JOSE CARLOS DE MEDEIROS FURTUOSO JOSE CARLOS RODRIGUES DE AZEVEDO - JOSE DONIZETE BACARO - JOSE EDUARDO BRANCO - JOSE EDUARDO DIAS SOARES - JOSE EDUARDO PELIZON PELINO - JOSE FERREIRA CARDOSO JUNIOR - JOSE HENRIQUE SANTANA - JOSE HORVATH NETO - JOSE LEONARDO JORGE - JOSE LUIS S MIYAZAKI - JOSE LUIZ ATIETI - JOSE LUIZ NOLASCO DE ALMEIDA - JOSE MAURICIO MACHADO - JOSE MAURICIO VIVEIROS DE FREITAS - JOSE MENEZES DE SOUZA - JOSE PAULO WINCHESKI - JOSE REYNALDO DE F PADUA - JOSE ROBERTO BRAGA - JOSE ROBERTO M CARRASCO - JOSE ROBERTO MAZETTO - JOSE TADEU ALVES MARUM - JOSE VIANA IRMAO - JOSE VINICIUS LIMA TORO DA SILVA - JOSIANE BERTÉ - JOSIAS ROGERIO PAIVA - JOYCE MACEDO LIMA - JULIA MALAFAIA - JULIANA ABREU - JULIANA OLIVEIRA - JULIANA PIRES - JULIANA SCARPA MIRANDA BATISTA - JULIANA TERRA BARSANTI - JULIE JORDAO - JULIO CESAR FURUKAWA LIMA - JULYANA OLIVEIRA - JURAILDA ALMEIDA DE SOUSA FERREIRA - JURANDIR JORGE DOS SANTOS - JUSSARA APARECIDA CARNEVALLI - JUSSARA IVO PAIVA - JUSTINA FURUCHO - JUVENILDO MARCOS DE LIMA - KALEB MACHADO - KARI OLSEN - KARIN WAGENBLAH - KARINA FERNANDES TREVISAN KARINA MORATO QUEIROZ - KARINA RUAS - KATHERINE LOUISE FERREIRA MILERIS - KATIA MULLER - KATIA REGINA TAKAHASHI DA SILVA - KATIA SAYOUR - KATYA RIBEIRO FETT KETILEY APARECIDA SANTOS BRAGA - KIKO PARENTE - LAIS ADDOR BUSSON - LAISE PEREIRA - LARISSA SANTOS COUTO - LAURA REGINA DE JESUS MOURA - LAURO TAKESHI TENGUAN - LEANDRO MARIANO - LEANDRO MOURO VARANDA - LEDA MARIA FRANCISCO PAULO - LEDA TEREZINHA NOGUEIRA - LEILA KHAUJAJA BUSSAB - LELIVALDO MARQUES LEO BRODSKY - LEONARDO CANONICO DE ARAUJO - LEONARDO DE OLIVEIRA - LEONARDO DUARTE - LEONARDO LORENA - LEONARDO MELLO GUIMARAES DE TOLEDO - LEONARDO POLETTI - LIA ROCHA - LIAMAR DE ABREU FERREIRA - LIANA TOZZINI BAVARESCO - LIDIA BECHERI - LIDIA TAKAKO HASEGAWA - LIGIA MARIA M F MOREIRA - LIGIA ROSA SUSTER DE MATOS - LIGIA VARANDA MANGANELLO - LILIA LINDENBERG DE FREITAS - LILIAN CIBELE FONSECA RODRIGUES - LILIANA MARIA PENNONE - LINDOLFO ALMEIDA FILHO - LIOR BERLOVICH - LIVIA WESTIN - LORENA MORAIS - LU ROCHA - LUCAS PINHEIRO BERNARDES - LUCIA BERNARDES FRANCA RIBEIRO - LUCIA HELENA DOS SANTOS - LUCIA J N BARROS - LUCIA JUNQUEIRA MONTEIRO DE BARROS - LUCIA MARIA BAPTISTELLA ROCHA - LUCIA MARIA JOSE OVANDO - LUCIA TALARICO - LUCIANA NOGUEIRA - LUCIANA SALOMAO - LUCIANA TAVARES LAINA - LUCIANE NEVES SOARES - LUCIANO FILOCROMO - LUCIANO LOPES DA SILVA - LUCIANO PEREZ ROMERO FERRAZ COUTO - LUCICLEIA NUNES DE CARVALHO - LUCILIA QUEIROZ DOS SANTOS KNEESE - LUH DUQUE - LUIS AMADEU SADALLA - LUIS ANTONIO DA SILVA DUARTE - LUIS CLAUDIO MAHANA - LUIS DE LUCIA - LUIS HENRIQUE SPERB - LUISA C G SCARAMUZZA - LUISA FRANCO - LUISA FRANKÉ - LUIZ ANTONIO FARIAS - LUIZ CARLOS ACOSTA - LUIZ CARLOS MELLIS JUNIOR - LUIZ CARLOS SOARES FRANCA - LUIZ CLAUDIO DA COSTA - LUIZ DA SILVA FALCAO - LUIZ DE OLIVEIRA DORCA NETO - LUIZ EDUARDO AZEVEDO MARXSEN - LUIZ FERNANDO DEZENA DA SILVA - LUIZ FERNANDO ZAMPIERI FOGLI - LUIZ FICHMANN - LUIZ RICCI - LUIZ SEBASTIAO DA SILVA FILHO - LUPERCINA NOGUEIRA DINIZ - LUZIA THEREZA PATTI G MARRANO - LYNN CARONE MAIZINHA FERRAZ SAMPAIO - MANOEL BERNARDINO CARREIRA - MANOEL JOSE SILVA - MANOEL MIKIO AOKI - MANOEL PEREIRA DO VALE JR - MANUELA SIMOES DE REZENDE MARCELA CORREIA - MARCELLO PANZA - MARCELLO RUY VICENTE DE AZEVEDO - MARCELO CESAR CAVALCANTE - MARCELO DE ARAUJO E ALMEIDA FILHO - MARCELO DE S SCARCELA PORTELA - MARCELO LELLI - MARCELO LOPES - MARCELO PORTO MONTEIRO - MARCELO RIBEIRO P SILVA - MARCELO TONIDANDEL CAVALCANTI DUTRA - MARCELO VICINTIN - MARCIA EMI NISHIMOTO AUGUSTO - MARCIA FERNANDES LOURENCO - MARCIO DE O RINALDI - MARCIO MARCON - MARCIO SEVERO MARQUES - MARCO ANTONIO DE CASTRO - MARCOS ANTONIO AMORIN DA ROCHA - MARCOS CHAVES LADEIRA - MARCOS DOCEMA - MARCOS DOS SANTOS - MARCOS VINICIUS GIARETTA DORIA VIEIRA - MARGARIDA M C O SAMPAIO BL A - MARHA MALONI TOMAZ LIMA - MARIA A M HERNANDEZ - MARIA ALICE RUBINATO GABRIELE - MARIA ANGELA FALSI VIOLANI - MARIA APARECIDA GONCALO MARIA APARECIDA M HERNANDEZ - MARIA APARECIDA RAMOS LORENA - MARIA BETANIA T L SASSAKI - MARIA CAROLINA ROSSI - MARIA CECILIA DE CASTRO AYROSA - MARIA CLAUDIA VIANNA - MARIA CRISTINA FREY - MARIA CRISTINA KARABETT - MARIA DA CONCEICAO SILVA PIMENTA - MARIA DA PENHA ANANIAS MORITA - MARIA DA PENHA ZANCANER CINTRA - MARIA DAHRUJ - MARIA DAS GRACAS ALVES - MARIA DE FATIMA PINTO - MARIA DE FATIMA TORRES FEITOSA - MARIA DE FATIMA VIEIRA DE AGUIAR - MARIA DE LOURDES Q B FIGUEIREDO - MARIA DE LOURDES R ARRAIS - MARIA DE LOURDES RODRIGUES VELOSO - MARIA DO CARMO A. QUADROS MENDONÇA - MARIA DO CARMO APARAGUSSU - MARIA DO CARMO PINHEIRO DE BARROS CURTO - MARIA DULCE M CARIOBA SIGRIST - MARIA ELISA MOREIRA - MARIA EUGENIA SOBRAL - MARIA FERNANDA FERREIRA VIEIRA - MARIA GENI TARGA SILVA - MARIA GRAZIA PERCUSSI - MARIA GRAZIELLA DE MATTOS BARRETTO GUARITA - MARIA HELENA DE SOUZA FERREIRA - MARIA HELENA FIGUEIREDO - MARIA HELENA MARQUES DIAS MARIA HELENA MORAES SCRIPILLITI - MARIA HELENA NOGUEIRA - MARIA HELENA RODRIGUES NETTO FIGUEIREDO - MARIA HELOISA JUNQUEIRA DE MELLO - MARIA ISABEL DA SILVA PRUDENTE - MARIA ISABEL GOMES DE SOUTELLO - MARIA ISABEL GUTHER L MURA - MARIA ISABEL P WHATELY - MARIA ISABEL REZENDE BARBOSA - MARIA IVONE RICIERI DE LIMA - MARIA JOAO D OREY POSSESSOR DE ANDRADE - MARIA L N VIDIGAL - MARIA LAURA FLORENCE - MARIA LETICIA OPICE MARIA LINA DI GREGORIO DE TOLEDO - MARIA LUCIA COSTA - MARIA LUCIA DEPOLI CAMPANA - MARIA LUCIA WHITAKER VIDIGAL - MARIA LUIZA AUGUSTO DE ALMEIDA - MARIA LUIZA DOREY ESPIRITO SANTO - MARIA LUIZA LEAL DA COSTA - MARIA LUIZA LOMBARDI GRAGNANO - MARIA LUIZA PIMENTA DE PADUA - MARIA RACHELE COLASUONNO - MARIA REGINA FILIPPOS - MARIA RITA PALMIZANO - MARIA RITA TOSTES DA COSTA BUENO - MARIA RODRIGUES LOBO - MARIA SCAZZITI - MARIA SIMONE S OLIVEIRA MOURA - MARIA STELLA DE CASTILHO ARANHA PEREIRA - MARIA STELLA M. ABREU BARROSO DE SIQUEIRA - MARIA THEREZA L DO VAL - MARIA THEREZA S DE ARAUJO CINTRA - MARIA VITTORIA M PRADA - MARIA ZELIA DIAS MICELI - MARIANA DE MESQUITA CONDE - MARIANA EDITH DE MELO ARAUJO - MARIANA OLIVEIRA NASCIMENTO - MARIANA RAMALHO - MARIANGELA SARRUBBO FRAGATA - MARIBEL NEVES - MARIELA ASSMANN - MARIETTE GUELPA - MARILENA AP PARANOTTI VICENTINE - MARILIA AGRA DE BRITO NEVES - MARINA ASSUMPÇÃO LASSANCE - MARINA B RAPPA - MARINA BRAGA S. LARA PAULA LEITE NOVAES - MARINA FERREZ DE CAMARGO LEAO - MARINA GODOY GUIMARAES FROTA - MARINA GONSAGA DA SILVA - MARINA MALUF - MARINA MORAES PINTO PRATES - MARINA VALENTINA - MARION JUNGSMANN - MARISA BRUSCHINI NIELANDER - MARISA HIRANO TAIBO - MARISTELA PRESTES SEVERINO - MARLENE LUZ - MARLENE NUNEZ ALDIN - MARLI AMARO - MARLI DE OLIVEIRA - MARTHA BRANDAO DE OLIVEIRA - MARTHA R BARBOSA - MARTINA OLGA SCHMIDT - MASSAMI SAITO - MATEUS GUSTAVO AGUIAR - MAURA MOTTA MARCHIORI - MAURICIO ALBUQUERQUE OLIVEIRA - MAURO AUGUSTO DA CRUZ - MAURO MARQUES DO ROSARIO - MAYCON DE SOUZA SANTOS - MAYSA MEDINA CALDAS - MELYSSE INES LIMA - MELYSSE LIMA - MERCES COELHO PIRES - MICHELLE LEMA HAOLA - MILENA CASTRO SANTOS - MILENA SIMOES - MILENE PENARIOL BIZARRO - MILTON HATSUO OKANO - MILTON PIERRI CHUQUER - MODESTO IMPALEA - MOHAMAD ORRA MOURAD - MONICA CAETANO MOTTA - MONICA ETCHENIQUE REIS - MONICA LANDI - MONICA MONTEIRO RUGITSKY - MONICA RENNO SCHWARTZMAN - MOSHE B SENDACZ - MYRIAM MARTA E SADDI - MYRIAN DE ALMEIDA TRICARICO - NADIA MARIA PEREIRA DE MATTOS OLIVEIRA - NADIA MARIA QUAGLIA SILVA - NATANAEL BORGES DA SILVA - NATASKA SCHINCARIOL PONTREMOLEZ NATHALIA COSTA - NATHALIA GONCALVES NAYARA TREVISAN - NAZIR HADDAD - NEIDE MARIA EMMERICK - NEIDE MARIA FERNANDES DA SILVA - NELIDA PROTITI - NELSON BRAGA NELSON SAPSEZIAN - NELSON VIEIRA BARREIRA - NEUSA MARIA SANTOS PRATA - NEY CASTRO ALVES - NILTON RIBERA PEREZ - NILZA SOARES DE OLIVEIRA - NOEMI BARREIRA DE CARVALHO - NOEMIA MARIA F NUNES ODAIR TUONO - ODILA QUARTIM B WEIGAND - OLAVO SANCHES PADILHA - OLIMPIO MATARAZZO NETO - OLIVER STOSI - OLIVIA FERNANDES DA ROCHA VIEIRA - ONDINA DA SILVA PEREIRA - ORIANA CASTILHO - OSMIR JARDIN JUNIOR - OSVALDO M TARORA - OSVALDO SOUZA LEME - OTTO ZINN - PASCOAL GARBO JUNIOR PATRICIA BADARI - PATRICIA BELLA COSTA - PATRICIA BRIGATTE - PATRICIA HASSAD - PATRICIA CARDIERI PELIZZER - PATRICIA DE CAMPOS CUNHA - PATRICIA G RIBEIRO - PATRICIA GIBERTINI - PATRICIA GOMES DE QUEIROZ - PATRICIA MURIELLY CAMPARI - PAULA BIANCA DE OLIVEIRA - PAULA DA SILVA LIMA BALDAM - PAULA FERNANDA PENTEADO DE ALMEIDA SANTOS - PAULA RAQUEL DE LIMA GORETTI - PAULO CESAR CASALI - PAULO DA TRINDADE SANTOS SANTOS - PAULO ESCALA - PAULO JOSE DE OLIVEIRA ROSA - PAULO MISTE SILVA - PAULO PEIXOTO DE QUEIROZ - PAULO RICARDO GAZZANEO - PAULO ROBERTO MANOEL CORREA - PAULO SERGIO DE OLIVEIRA - PAULO SERGIO GALDEANO - PEDRO AUGUSTO MOREIRA - PEDRO DE AZEVEDO NUNES PEDRO SENISE FURTADO - PEDRO TOKIMORI NAKANO - PERSIO PICCININI MOTA - PETERSON JULIO ROCHA - PRISCILA LARCHER LONGO - RACHEL MARTINS DE PAULA FERREIRA - RADI MACRUZ - RAFAEL CAPUANO RIBEIRO - RAFAEL OU HEILBERG - RAFFAELA REIS - RAQUEL DALMAN JACOB - RAQUEL PEREIRA ALEXANDRINO - RAUL VICENTE KURT ARNHOLD - REGILANE SANTOS DE SOUSA - REGINA CELIA DE P NORONHA - REGINA RODRIGUES - REINALDO ALEGRE - REINALDO TEIXEIRA NAPPO - REJANE DE OLIVEIRA - RENATA AZEVEDO - RENATA AZZI COLLET E SILVA - RENATA CAMPOS SALLES MORAES ABREU - RENATA CRISTINA DE CAMARGO FREITAS - RENATA DA CUNHA BUENO MELLÃO - RENATA DE ANDRADE - RENATA H F CAMARGO VIANA - RENATA HASSAD - RENATA MARCHELLO - RENATA MELLAO - RENATA MENEZES LOUZA - RENATA PERETO - RENATA RIZKALLAH - RENATO BARBOSA NASCIMENTO - RENATO BRESCIANI - RENATO CONSONI - RENATO GAMBERINI SILVA - RENATO OZEDA - REYNALDO Q B FIGUEIREDO - RHAISSA VITOR RICARDO BARBOSA FREIRE RICARDO BICUDO - RICARDO BOTTURA - RICARDO DA SILVA - RICARDO DE SOUZA TOLEDO - RICARDO MACHADO LAIRES - RICARDO MARIZ DE OLIVEIRA RICARDO PACHECO - RICARDO TEOFILIO SALMEN SILVA - RISOLETA MARIA R L O MARQUES - RITA FERREIRA DOS SANTOS - ROBERTA DA SILVA REICHTER - ROBERTA FIGUEIREDO ROBERTA RUTIGLIANO RODRIGUES - ROBERTA SILVA - ROBERTO DELMANTO - ROBERTO DOS SANTOS - ROBERTO SILVA - ROBERTO TEIXEIRA DA COSTA - ROBSON TUMA - RODOLFO DE ALMEIDA PRADO - RODRIGO CASAGRANDE - RODRIGO DE ALMEIDA VEIGA - RODRIGO GAGO DORNA - RODRIGO QUERINO DOS SANTOS - ROGERIO DE SOUSA SILVA - ROGERIO HILARIO DA SILVA - ROGERIO SOUZA - ROGERIO ZINGEREVITZ CUKIERMAN - RONALDO BARBOSA DOS SANTOS - RONALDO BOCALINI - RONALDO JAFET - RONALDO MAZZILLI VENTURINI - RONALDO PEREIRA COELHO - RONAN GENOINO - RONELLY DOMINGOS PINELLI RODRIGUES - ROSA GOLDSTEIN A ROCHA - ROSA M MAGISTRIS - ROSA MARIA SIMOES BONANO - ROSALU FERRAZ FLADT QUEIROZ - ROSANA CAVALCANTE CHAN - ROSANA CUNHA LIMA VERAS - ROSANA IGNACIO CORREA - ROSANA LEONE SOARES - ROSANGELA AP MARTINS GALUZZI - ROSANGELA BARBOSA - ROSANGELA CRISTINA CAVALCANTE RIGUETTO - ROSANGELA SIQUEIRA VAZ - ROSANGELA THOMAZ RODRIGUES - ROSANGELA TOMAZINI - ROSARIA RAFAELA SINISCALCO - ROSELAINÉ AP C LBACHO GAMEIRO - ROSELI APARECIDA SASSO TEMPORINI - ROSELI M FACCIOLI - ROSIANE PEREIRA LOPES

Obrigado

ROSY FARIAS - RUBENS ARRUDA GALVAO - RUBENS BARLETTA - RUI SIMON - RUTH MARION POPPER COSTA - RUTHE AP ROTONDARO R CAPOCCI - SALETE MARIA BENFATTI CAGNONI - SALOMAO SAPOZNIK - SAMIRA CRISTINA ROSA - SAMUEL ANDRE PRUDENCIO LIMA - SAMUEL ANTONIO DA SILVA REIS - SANDRA APARECIDA ALCANTARA DA SILVA SANDRA APARECIDA BENETTI - SANDRA APARECIDA VACCARI CORREA - SANDRA AROUCA DE NADAI - SANDRA CHEMIN - SANDRA CRISTINA MATTIASSI - SANDRA DYTRICH SANDRA RABELO MARTINS - SANDRA REGINA DOS SANTOS VOLCOV - SANDRA REGINA GREGORIO - SANDRA ROSSI TOBAL - SANDRO CARNICELLI - SANDY ELEN MACEDO - SARAH ANTOINE - SARAH BIANCO DE ASSUMPCAO - SARITA MONTEIRO DE BARROS - SAVANA DA ROSA RAMOS - SEBASTIAO SANTINO DOS SANTOS - SELMA APARECIDA FERREIRA - SELMA MONTEIRO LORENCATO - SELMA PEDREIRA - SERGIO ENOMOTO - SERGIO SANCHES - SERGIO SIDNEI MANOJO - SERLEI ADRIANO DE ALMEIDA ROLLO - SIDINEI SASSI - SILMARA ALMEIDA - SILVANA IRIS ANDREA BAUDUCCO NUNES - SILVANA MELAX CINTRA - SILVANA MOREIRA DE QUEIROS - SILVIA CAMARGO - SILVIA CYRILLO C DE ALMEIDA - SILVIA MARIA LOPES PEAKE BRAGA - SILVIO BARBOSA BENTES - SIMONE ANCAWA - SIMONE MARCONDES DE CASTRO - SOLANGE DA SILVA FOLQUES - SOLANGE MARIA DE TOLEDO SERRANO SONIA FELIX - SONIA LUCIA CORDOBA - SONIA MARIA DE CASTRO BALLAN - SONIA MARIA DIAS ALVES - SONIA REGINA ANTENORA - SONIA TORO - SORAIA HIPOLITO - ST PAUL'S SCHOOL - STEFANY SASA - STELLA CAMARGO DA SILVA - SUDARIA EMILIA DA SILVA BERTOLINO - SUELI SANTOS SANTIAGO - SUSY MUSZKAT - SUZANE RAMOS - SUZI FARESEN JESUS SYLVIA CYRILLO CARDOSO DE ALMEIDA - SYLVIA DE PAULA CABRAL - SYLVIA LEAL AMARAL PINHO DE ALMEIDA - TAIS RAMOS DO NASCIMENTO - TALITA ANDRADE TAMARA ROTHSTEIN - TANIA CAJADO DE FREITAS VALLE - TATIANA ALVES BARROS CAVALCANTI - TATIANE CRISTINA CONSTANTINO PINTO - TERCIO PINTO YAZBEK - TERESA CRISTINA RIBEIRO RALSTON BOTELHO BRACHER - TERESA ZAPPI SHIESSER - TEREZINHA M MASIEIRO - THAIS NUZZI GARCIA - THAIS SOUZA ADELINO - THATIANA GARBARRON PELLACANI THELMA MARIA DIAS REBOUCAS - THEREZA JUNQUEIRA - THEREZA PROENCA - THIAGO A MACEDO - THIAGO CANOS - THIAGO NASCIMENTO NOGUEIRA - THOMAS KISS TIAGO VC - WAGNER DE ALMEIDA MARQUES SILVA - VALERIA CRISTINA NATAL - VALERIA KOHN - VALERIA REIS REGATTIERI - VANESSA BIANQUI - VANUSA OLIVEIRA - VERA CECILIA ANDRADE DE MORAES - VERA DE OLIVEIRA AZEVEDO SILVA - VERA DIAS SOARES VILLELA - VERA LUCIA ALVES CAVALCANTE - VERA LUCIA BACEGA - VERA REGINA FERRAZ DE LAURENTIS - VERIDIANA NAKAD - VICTOR EUGENIO C BARBOSA - VICTOR IBRAHIM - VICTOR MATHEUS OLIVEIRA COSTA - VICTORIA BOWMAN SHAW - VICTORIA HUGHES - VICTORIA MARLY MIGLIACCI - VICTORIA MEDUNA COSTA - VILMA COSTA - VINICIUS DE FREITAS MARTINHO - VINICIUS YAMADA - VITORIA REGO BALDEZ - VITÓRIA HENRIQUE - VIVIANE DE AZEVEDO LUCATO - VIVIANNE VILAS BOAS PEIXOTO DE PAULA - VLADIANLE LOPES - WAFI WEHBE SPIRIDON - WAFER FERREIRA MOREIRA KLEIN - WAGNER RODRIGUES DE SOUZA - WAGNER SARAIVA SARTORATO - WALDIR MAFRA - WANDERSON CORREIA - WARSIL RODRIGUES DA SILVA - WESLEY RODRIGO DA SILVA CALDAS - WILMA APARECIDA ABREU AVOGLIO - WILSON PINHEIRO DE OLIVEIRA - WIVIAN REGINA SANT ANA LINZ - YARA NAIR DAVALOS ALBUQUERQUE MARANHÃO - YASMIN SERTÓRIO - YEDA M SOARES AMARAL FRANCA - YOSHIE SHIBATA - YULA CORREIA DE OLIVEIRA BRANDAO - YUNIS FARES

DOADORES PESSOA JURÍDICA 2018

ALEM MAR COMERCIAL E INDUSTRIAL SA - ADDED - ALLIED - ARAMIS - ATADOS - ATELIER DE CULTURA PRODUÇÕES ARTÍSTICAS - AUBRICK ESCOLA BILINGUE MULTICULTURAL AVENTURA ENTRETENIMENTO - BANCO SAFRA - BESNI - BGRS - BLACK YELLOW - BOMBIL - BRASIL GAME SHOW - CAMARGO PACHECO EMPREENDIMENTOS LTDA - CASA DA DANÇA TATI SANCHIS - CEPAR CULTURAL - CEPRIIN EMPREENDIMENTOS E PARTICIPACOES LTDA - CIEE - CINEPOLIS DO BRASIL - COLEGIO CIL - COLEGIO MESQUITA - CONSORCIO NACIONAL DE LICITACAO HQZ LTDA - COTTON ON DO BRASIL - DHL EXPRESS - ELENCO 1 FIVE - ESCOLA ESTADUAL LEOPOLDO SANTANA - ESPACO LUDICO ESCOLA DE EDUCACAO INFANTIL EUROFARMA LABORATORIOS S/A - FA CLUB ANAVISP - FACULDADE SAO CAMILO - FARFETCH - FEDERACAO AGRICOLA DO ESTADO DE SAO PAULO - FUNDACAO ABRINQ - FUNDACAO ANGLO BRASILEIRA EDUCACAO CULTURA SP - FUNDAÇÃO ARYMAX - FUNDACAO INSTITUTO DE PESQUISAS ECONOMICAS - FUNDAÇÃO KONDOR - GEMALTO BRASIL CARTOES E TERMINAIS LTDA - GIFE - GRUPO DE INSTITUTOS FUNDACOES E EMPRESAS - GRIPS MARKETING E NEGOCIOS LTDA - GRUPO ESCOTEIRO K2 - 89/SP - GRUPO OPERSAN - GRUPO PAO DE AÇUCAR - GRUPO SOUL ALEGRIA - IK SOLUTION - IMOBILIARIA SANTA TEREZINHA IN MEM MARIA MALUF - INHAUS - INSTITUTO CREDIT SUISSE HEDGING-GRIFFO - INSTITUTO QUALIBEST DE PESQUISA - JOALHERIA MONTECRISTO - LE PUY - LOCKTON - MARINGA FERRO LIGA S A - MCKINSEY & COMPANY - MIXER - MUNDIVOX - OBRA ASSISTENCIAL DONA CECILIA GALVÃO VICENTE DE AZEVEDO SC - OPUS PROMOÇÕES - PATRIA INVESTIMENTOS - PEPSICO - PIC ME - PRESENTE CONSCIENTE - PROGRAMA SOCIAL GOTAS DE FLOR COM AMOR - RENT ONE - SAKURA NAYAYA ALIMENTOS LTDA - SAMPLEMED SERVICOS MEDICOS - SANRIO - SANTANA PARQUE SHOPPING - SENAC LAPA SPICIAO - SERVIÇO NACIONAL DE APRENDIZAGEM COMERCIAL - SENAC - SHOPPING TATUAPE - SHOPPING WEST PLAZA - SOROCABA REFRESCOS - SP DIVERSOES - SRX SERVICOS AUXILIARES DE PORTARIA E LIMPEZA - T4F - TEATRO PORTO SEGURO - TEATRO PROCOPIO FERREIRA - TEATRO RENAULT - TEATRO SHOPPING FREI CANECA - THEATRO NET - TURBINA CRIATIVA - VIA CULTURAL VINHARIA PERCUSSI RESTAURANTES EIRELI ME - WEBLIV - MULTICASE - CURAPROX - SANRIO - RENTONE - POBRE JUAN - BEN&JERRY'S - MKT MIX - HIT

VOLUNTARIOS

ADRIANA ARAUJO AGUIAR - ADRIANA LEAL FERREIRA - ADRIANA MATARAZZO DE BRITO - ADRIANA PALLIS ROMANO - ALBA SOARES MONTEIRO - ALLANA AWARA ABRANTE ALTENIZE LUCIANA AP LOZANO O. MATTOS - AMANDA BITENCOURT - ANA CAROLINA DE OLIVEIRA RODRIGUES - ANA CAROLINA MONTEIRO DE BARROS MATARAZZO - ANA CRISTINA DE PAULO ASSUNÇÃO - ANA LUIZA BARDELLA - ANA MARIA FERNANDES - ANANDA GUEDES STOYANNIS - ANDRE MACHADO MIRANDA - ANDRÉ OLIVEIRA TAVARES - ANDREA CAMARGO DE BARROS - ANDREIA LEITÃO DE FARIAS RODRIGUES - ANDREZA AQUINO SOUSA FIRMINO - ANGELA ANTUNES DE CAMPOS - ANGELA LOBO DE FREITAS LEVY - ÂNGELA MARQUES HASSUM - ANTONINA GRUBILAUSKAS - ANTONIO MARATI CAMARGO JUNIOR - BÂRBARA MACHADO SANTOS DA SILVA - BEATRIZ DE ARAUJO CARDOZO - BEATRIZ FARIA DIAS - BEATRIZ PEREIRA MELETTI - BRUNA DE CARVALHO GONÇALVES - BRUNA RODRIGUES MORETTI - CAMILA CAPELLARI CAMPOS - CARINA MITHI LEITE - CARLA FIGUEIREDO CASTRO - CARLOS ANTONIO ROSSI ROSA - CAROLINA GOMES - CATHERINE CLAIRE DO AMARAL CAMBRAI - CAUÊ VIRGILIO MARQUES DE OLIVEIRA - CLAUDIA FREITAS - CLÉCIO BACHINI - CRISTINA A. A. DE ALBUQUERQUE - DANIELA MARQUES MEDEIROS - DANIELE SCRIVANI - DAVID GALGANO - DAVID VAGT - DAYNARA LAIS DA CONCEIÇÃO BORGES - DEISY DE OLIVEIRA OPICE - DENISE RAVACHE BRANDÃO - DENISE TESONI REIS - DIRCEU DE CARVALHO POÇAS - EDUARDO NUNES DE CARVALHO - EDUARDO SIMÕES DE ARAUJO - ELIANA CAMPAGNA - ELIANA MARIA ANTONIO - ERIC MARKURT - ERICK GONÇALVES HERNANDEZ - ESTHER PROENÇA SOARES - EVELYN BOLCHI DA SILVA - FABIO AUGUSTO CUNHA - FÁBIO WHITAKER VIDIGAL - FABRICO GABRIEL PEZOZA GIORDANO - FELIPE BARBOSA DA SILVA - FELIPE ORIA CARNEIRO - FERNANDA BERNARDINO ARAUJO - FERNANDA MARZANI DE MORAES - FERNANDA MATEU LOPES DE ABREU - FERNANDA MIHO ISHIMOTO OI - FERNANDA ROCHA LOURENÇO LEVY - FERNANDO ARRUDA SOUTO MAIOR - FERNANDO TAKEDA NOVAES - FLAVIA MINJONI PIPERNO - FLAVIA PEREZ COUTINHO - FLÁVIA TAVARES GUERRA - FLÁVIO RIJO - GABRIELA DINIZ NAMBU - GABRIELA FONTES KARMAN - GEISIANE FERREIRA ITTO - GEORGIA MACÁRIO ROCHA - GEOVANA SILVA DE OLIVEIRA - GIANINA SANDRA R. MASSELLI - GISLENE CRISTINA DE MOURA PRUDENTE - GIUSEPPE MONTUORI CAJADO - GRACIETTE BREUER RUDAS - GUILHERME ARCHER DE CASTILHO - GUILHERME PEREIRA DOS SANTOS - GUSTAVO BROCANELLO REGINA - GUSTAVO TENÓRIO RODRIGUES ROCHA - HEITOR DE VARGAS CAVALHEIRO NETO - HELENA MOTTA - HENRY GOLDSMID - IARA GONÇALVES GARCIA - ISABEL RENDEIRO GENOFRE - ISABELA MESQUITA RIBEIRO ISABELLA BERTELLI CABRAL DOS SANTOS - ISABELLA SILVA DE MIRANDA - ISABELLE FERREIRA SANTANA - ISIS DIAS MATOS - IVANI TRISTAN - IZABEL DE JESUS RIBEIRO - JACKLINE LUCHETTI - JÉSSICA BRANCO FERNANDES - JÉSSICA CAROLINE PINHEIRO DE OLIVEIRA - JESSICA SOUZA BRATSKAUSKAS - JOÃO ARINOS R. DOS SANTOS - JOÃO GOMES DE MATTOS JOÃO RODOLFO SCARANEO - JOICE NERIS RIBEIRO POZENATO - JORGINA APARECIDA DOS SANTOS - JOSÉ EDUARDO DIAS SOARES - JOSÉ OLAVO CRESTANA - JÚLIA RIVERETE SOUZA E SILVA - JÚLIA SILVA ROCHA - JULIANA ABREU PINOTTI - JULIANA DE OLIVEIRA HALL - JULIANA DEOTTI CARVALHO - JULIANA PEREIRA DE SOUZA - KARINA DE ARAUJO MATIAS - KELLY CRISTIANE LEITE REZENDE - LAILTON CARLOS PRUDENTE - LAÍS BORBA LEME - LAÍS CATALANO ARANHA - LARISSA DUARTE MORITA - LEA HEINDORF - LEANDRO CÉZAR MIRANDA - LETÍCIA TIZZO FAUSTINO - LIDIA SAYURI ARAKAKI - LIGIA VARANDA MANGANELLO - LUCAS TRINDADE SOUZA - LUCIA RAZERA - LUCIA WÜRKER - LUCIANA PAULA DELLA COLETTA DE CARVALHO - LUCIANO MUNIZ FIGUEIRA - LUÍS AUGUSTO LEAL DE MORAES - LUIZ FELIPE RAPOSO VAZ SIQUEIRA - LUIZA DOS SANTOS FOLKMAN - LUIZA GOMES SALOMÃO DOS SANTOS - LUZINETE M. R. SANTOS - MANUELA ALVES TITO - MARCELA COLOMBO DE OLIVEIRA GIL - MARCELLA RODOLFO BIZERRA - MARCELO PICARELLI ACEDO - MARCELO SOARES SCHALCH - MARCOS ANDRÉ RODRIGUES URBANO - MARGARETH MACHADO DE OLIVEIRA PINOTTI - MARGOT LEOPOLDO E SILVA CARVALHO - MARIA ALICE DE PAULA BERETTA - MARIA AMELIA CALANDRA JUGDAR - MARIA AMÉLIA VIDIGAL XAVIER DA SILVEIRA - MARIA APARECIDA DE ALMEIDA CABRAL - MARIA APARECIDA MONTEIRO DA SILVA DINIZ (DIDI) - MARIA BEATRIZ FERNANZ NAUHEIMER DE ARRUDA - MARIA CHRISTINA CHAVES MACHADO DE CAMPOS MENEZES - MARIA CLARA LUCCI DE OLIVEIRA - MARIA CLAUDIA AMARAL SANTOS PACE - MARIA CRISTINA MARIEN MARINO - MARIA DE LOURDES LOPES DIAS SOARES - MARIA DE LOURDES NETTO VELLOSO - MARIA DULCE MÜLLER CARIOBA SIGRIST - MARIA FERNANDA V. N. T. EIXEIRA DA COSTA - MARIA GABRIELA FRANCESCHINI VAZ DE ALMEIDA - MARIA GABRIELA SIMONATO SILVA - MARIA HELENA MORAES SCRIPILLITI - MARIA ISABEL GOMES DE SOUTELLO - MARIA JOSÉ CALDAS CAMARGO LIMA - MARIA LÚCIA WHITAKER VIDIGAL - MARIA LUÍSA DO AMARAL HOLZHAUSEN - MARIA LUIZA D'OREY ESPÍRITO SANTO - MARIA LUIZA GUEDES DA SILVA CARVALHO - MARIA RITA TOSTES DA COSTA BUENO - MARIA STELLA MOURA A. BARROSO DE SIQUEIRA - MARIANA BALZAN CHUFFI - MARIANNA DA GAMA E SILVA - MARINA ASSUMPCÃO LASSANCE - MARINA CHADE CATTINI MALUF - MARINA FERRAZ DE CAMARGO LEÃO MARIO SERGIO RODRIGUES BAPTISTA - MARISA SEIXAS CATALANO ARANHA - MARJORIE BECKER BELZER - MARTA NORMANN EW - MARTA OBUKHOVA - MATHEUS CARNEIRO DE OLIVEIRA MATHEUS HENRIQUE LEITE FAGUNDES - MEL CAPO DA SILVA - MERCI THERESA ROLIM - MIRIAM DANGEL - MÔNICA DE TOLEDO PRIOLI - MÔNICA ETCHENIQUE

MÔNICA PATRÍCIA SILVA SANTOS - NÁDIA MARIA QUAGLIA SILVA - NAIANA MAGRINI RODRIGUES CUNHA - NATÁLIA BARBOSA PEREIRA - NATALIA DE OLIVEIRA MARTOS TOLEDO
NATANIEL ANDRÉ DE SOUZA - NATHÁLIA ARAGÃO DE MORAIS - NATHÁLIA LOPES METRING - NATHALIA SILVA LEITE - NAYARA ARRUDA PACCHIONI - NEIDE MARIA EMMERICK
NELSON DA SILVA TEIXEIRA JR. - NICOLE COSTA CARASCO - NIKLAS HENRIK OLBRICH - NIURY SILVA MOREIRA - OLAVO TAVEIRA XAVIER - PABLO PEREZ SCHMEKEL - PATRICIA DE
PAULA M. ZERBINI - PATRICK SCHECHTMANN - PAULA CAVERSAN ANTUNES - PAULA CRISTINA ROSSI - PAULA UBATUBA TANNURI - PEDRO HENRIQUE GARCIA FERRARO - PEDRO
HENRIQUE GARCIA FIRMINO SILVA - PRISCILA PIMENTEL TIUSSI RODRIGUES - RAFAEL BARTOS DE FREITAS LEITÃO - RALF MORDHORST - RAYSSA ESTEVES SOUSA LIMA REGINA
LOPES WOERDENBAG - RENATA BOVE AIELLO - RENATA CABRAL DO AMOR DIVINO - RENATA DE TOLEDO FONTANA DE GOES MONTEIRO - RENATA MONTEIRO PEREIRA RENATO
JÚDICE DE ANDRADE - REYNALDO QUARTIM BARBOSA FIGUEIREDO - RICARDO PENTEADO CAMARGO TICOULAT - RODRIGO ALEXANDRE MENDES - RODRIGO BAGGI PRIETO ALVAREZ
ROSALU FERRAZ FLADT QUEIROZ - ROSANA BENETON - ROSELEINE ONDA - RUBIA ODILENE DE DEUS - SABRINA BERENICE REINHARDT - SANDRA LUIZA DO SACRAMENTO CICHY
SANDRA REGINA GARCIA OLIVAN BAYER - SANDRA RIEGELMEYER - SANDRYA RODRIGUEZ VALMANA DE MEDEIROS - SARAH JACINTO MOREIRA DA SILVA - SÍLVIA LO TURCO
FANGHOLI RANGEL - SILVIA MARIA FELLI - SILVIO SARNO BRASILIENSE FUSCO - SYLVIA KUNTZ DE GODOY - TATIANA HISAE KUROSAKI CASTRO E SILVA - TATIANA PENIDO SAMPAIO
THAÍS YZUMI OTSURU - THAIZ NOGUEIRA DE SOUZA - THAMIRIS SANTANA DE SOUZA - THEREZA CHRISTINA AMBIEL GUERRA - TITUS DAUM - VALÉRIA FRANCISCA PETRERE
VERA LUCIA BALHESTERO - VERA LUCIA S.S. MUNIZ - VICTÓRIA CHRISTINE COUTINHO DE ÁVILA - VICTÓRIA DUARTE LIGERO - VINICIUS DAMMNHAIN TAKANO - VITOR MENDES
VALFORTE CASTELUCCI - VIVIANE SOARES DE ABREU VIEIRA - WALLY G. FOZ - WANDERLEY FERNANDES MORELLI



Sumário GRI

SUMÁRIO DE CONTEÚDO GRI

ESTRATÉGIA E ANÁLISE	PÁGINA DO RELATÓRIO OU RESPOSTA DIRETA
G4-1 (adicional ONG) - Declaração do decisor mais graduado da organização sobre a relevância da sustentabilidade.	Págs. 3, 5, 6, 7, 8, 9, 10, 11, 12, 13, 64,65, 66 e 67.
PERFIL ORGANIZACIONAL	
G4-3 - Nome da organização	Liga Solidária
G4-4 (adicional ONG) - Principais marcas, produtos e serviços.	Págs. 3, 5, 9, 14,18,20,24,26, 30, 34, 38, 42 e 46.
G4-5 - Localização da sede da organização.	Av. Dr. Arnaldo, 1.943 - Sumaré - São Paulo/SP
G4-6 - Número de países nos quais a organização atua.	Um (Brasil)
G4-7 (adicional ONG) - Natureza e forma jurídica da organização.	Páginas 3, 64 e 65.
G4-8 (adicional ONG) - Mercados em que a organização atua.	Pág. 3
G4-9 (adicional ONG) - Porte da organização.	Págs. 3, 6,7,10,11, 46,47, 54 e 56.
G4-10 (adicional ONG) - Perfil da força de trabalho.	Págs. 46,47 e 54.
G4-11 - Percentual do total de empregados cobertos por acordos de negociação coletiva.	100%
G4-12 - Cadeia de fornecedores da organização.	Principais famílias de fornecedores: 1) Alimentação; 2) Higiene e limpeza; 3) Materiais pedagógicos/escritório.
G4-13 - Principais mudanças na estrutura da organização durante o período coberto pelo relatório.	Págs. 6,7,10,11, 46,47, 53,54 e 56.
G4-14 - Adoção do princípio da precaução.	Não adotado.
G4-15 - Cartas, princípios ou outras iniciativas desenvolvidas externamente de caráter econômico, ambiental e social que a organização subscreve ou endossa.	Págs. 3.
G4-16 (adicional ONG) - Participação em associações e organizações nacionais ou internacionais em que a organização está presente.	Estamos presentes nos principais órgãos da sociedade civil e do governo relacionados às nossas áreas de atuação: Sociedade Civil - FAS – Fórum de Assistência Social; - FEI – Fórum de Educação Infantil; - FOCA – Fórum da Criança e do Adolescente; - Micro Rede Sapé; - REBRATES – Rede Brasileira do Terceiro Setor; - CONSEG – Conselho de Segurança Comunitária; - Rede Butantã; - Força Fumcad - Movimento de Apoio aos Fundos da Crianças e do Adolescentes. Governo - COMAS – Conselho Municipal de Assistência Social; - CONSEAS – Conselho Estadual de Assistência Social; - CMDCA – Conselho Municipal dos Direitos da Criança e do Adolescente; - SMADS – Secretaria Municipal de Assistência e Desenvolvimento Social; - SME – Secretaria Municipal de Educação; - FUMCAD – Fundo Municipal dos Direitos da Criança e do Adolescente; Ou página dos “registros”.

Sumário GRI

ASPECTOS MATERIAIS IDENTIFICADOS E LIMITES

G4-17 (adicional ONG) - Entidades incluídas nas demonstrações financeiras consolidadas.	Todas as unidades estão consideradas nas demonstrações financeiras das páginas.
G4-18 - Processo adotado para definir o conteúdo do relatório e os limites dos aspectos.	Pág. 4
G4-19 - Aspectos materiais identificados no processo de definição do conteúdo do relatório.	Pág. 4
G4-20 - Limite dos aspectos dentro da organização	Pág. 4
G4-21 - Limite dos aspectos fora da organização.	Pág. 4
G4-22 - Reformulações de informações fornecidas em relatórios anteriores.	Não houve.
G4-23 - Alterações significativas em relação a períodos cobertos por relatórios anteriores em escopo e limites de aspecto.	Não houve.

ENGAJAMENTO DE STAKEHOLDERS

G4-24 (adicional ONG) - Grupos de stakeholders engajados pela organização.	- Atendidos; - Colaboradores; - Voluntários; - Conselheiros; - Doadores; - Órgãos Públicos; - Empresas Parceiras; - Clientes das unidades mantenedoras; - Imprensa; - Fornecedores.
G4-25 - Base usada para identificação e seleção de stakeholders para engajamento.	Os stakeholders listados foram identificados e selecionados pela diretoria.
G4-26 - Abordagem adotada para envolver os stakeholders.	Págs. 3, 4, 5, 48 e 49.
G4-27 - Principais tópicos e preocupações levantadas durante o engajamento de stakeholders.	Págs. 5, 6, 8, 9, 10,11, 48, 49, 50, 51, 52, 53,54 e 56.

PERFIL DO RELATÓRIO

G4-28 - Período coberto pelo relatório.	Pág. 4
G4-29 - Data do relatório anterior mais recente.	Abril de /2018.
G4-30 - Ciclo de emissão de relatórios.	Anual
G4-31 - Ponto de contato para perguntas sobre o relatório ou seu conteúdo.	liga@ligasolidaria.org.br
G4-32 - Opção "de acordo" escolhida pela organização.	Essencial
G4-33 - Política e prática adotadas pela organização para verificação externa dos dados.	O relatório não passou por verificação externa. Exceto balanço financeiro

GOVERNANÇA

G4-34 - Estrutura de governança da organização.	Páginas 66 e 67.
---	------------------

ÉTICA E INTEGRIDADE

G4-56 - Valores, princípios, normas e padrões de comportamento da organização.	Pág. 5
--	--------

Contatos dos Setores

Sede Administrativa

Av. Dr. Arnaldo, 1.943 – Sumaré
(11) 3670-2911
liga@ligasolidaria.org.br

Complexo Educacional Educandário

Dom Duarte (EDD)

Av. Eng. Heitor Antônio Eiras Garcia, 5.985
Jd. Educandário
(11) 3781-9363

Programas Sociais

Primeira Infância

Responsável: Neide Cavalcante
neide.cavalcante@ligasolidaria.org.br
Av. Eng. Heitor Antônio Eiras Garcia, 5.985
Jd. Educandário
(11)3783-6953

Crianças e Adolescentes

Responsável: Marina Diniz Nambu
marina.nambu@ligasolidaria.org.br
Av. Eng. Heitor Antônio Eiras Garcia, 5.985
Jd. Educandário
(11)3788-0074

Qualificação Profissional

Responsável: Rafael Pimentel Silva
rafael.silva@ligasolidaria.org.br
Av. Eng. Heitor Antônio Eiras Garcia, 5.985
Jd. Educandário
(11)3017-0625

Famílias

Responsável: Marina Diniz Nambu
marina.nambu@ligasolidaria.org.br
Av. Eng. Heitor Antônio Eiras Garcia, 5.985
Jd. Educandário
(11)3788-0074

Educação de Adultos

Responsável: Rafael Pimentel Silva
rafael.silva@ligasolidaria.org.br
Av. Eng. Heitor Antônio Eiras Garcia, 5.985
Jd. Educandário
(11)3017-0625

Idosos

Responsável: Cristiane Felipe
cristiane.felipe@ligasolidaria.org.br
Av. Eng. Heitor Antônio Eiras Garcia, 5.985
Jd. Educandário
(11)3788-0074

Nutrição

Responsável: Luciana Mazagão
luciana.mazagao@ligasolidaria.org.br
Av. Eng. Heitor Antônio Eiras Garcia, 5.985
Jd. Educandário
(11)3017-0606 Ramal 204

Esportes

Responsável: Priscilla Germignani
priscilla.germignani@ligasolidaria.org.br
Av. Eng. Heitor Antônio Eiras Garcia, 5.985
Jd. Educandário
(11)3017-0607 /3017-0606 Ramal 240

Unidades Mantenedoras

Colégio Santa Amália – Unidade Saúde

Av. Jabaquara, 1.673 – Saúde
(11) 5071-3555
csa@colegiosantaamalia.com.br
www.colegiosantaamalia.com.br

Colégio Santa Amália – Unidade Tatuapé

Rua Prof. Pedreira de Freitas,981 – Tatuapé
Rua Antônio de Barros, 2319
(11) 2322-4050
csa@colegiosantaamalia.com.br
www.colegiosantaamalia.com.br

Flat Plaza 50

Alameda Jaú, 297 – Jd. Paulista
flat@plaza50.com.br
Fone: (11) 3673-6111/ (11) 3254-0711

Geros Center

Rua Bernarda Luiz, 129 – Alto de Pinheiros
contato@geroscenter.com.br
Fone: (11) 3673-6111 / (11) 3674-1631
www.geroscenter.com.br

Lar Sant'Ana – Pinheiros

Rua Bernarda Luiz, 129 – Alto de Pinheiros
lar@larsantana.com.br
Fone: (11) 3673-6111 / (11) 3674-1600
www.larsantana.com.br

Lar Sant'Ana – Butantã

Av. Eng. Heitor Antônio Eiras Garcia, 5.531 - Butantã
lar@larsantana.com.br
Fone: (11) 3673-6111 / (11) 3782-0888
www.larsantana.com.br

Espiritualidade



Fomos feitos para viver uma vida de tolerância, respeito e compaixão. Nossa família humana há que se especializar cada vez mais nessa arte. Em razão disso, a preocupação de nossos trabalhos tem como propósito direcionar pessoas à cordialidade desde a infância, visando, assim, a preparar uma sociedade mais saudável.

A paz interior é contagiosa. Dessa forma, quando nos aproximamos de qualquer ser humano com gestos de amor, compaixão, tolerância, ternura e sinceridade, esses valores recriam a fraternidade social tão desejada em nossos tempos atuais.

Para que isso se torne possível, a Liga Solidária mais uma vez atualiza seus trabalhos propondo quatro eixos de ação: AÇÃO SOLIDÁRIA, CULTURA DE PAZ, PROTAGONISMO EM REDE e DESENVOLVIMENTO INTEGRAL.

Consta, no eixo do desenvolvimento integral, a dimensão espiritual que reside dentro do ser humano. Com essa meta a ser desenvolvida, é nossa preocupação constante atualizar os colaboradores e usuários em tal dimensão.

Viver é um processo educativo, o ser humano sendo ser social por essência, requer despertar para uma vivência, amorosa e solidária por meio de exercícios constantes e perseverantes, nutridos por valores muitas vezes esquecidos.

Cabe à Espiritualidade facilitar essa árdua caminhada procurando lembrar a todo ser humano que ele é provido de uma ligação profunda com o divino.

Assim sendo, podemos afirmar que o divino habita em nós. Por isso, o ser humano é portador de uma grande missão: **AMAR, SERVIR e TRANSFORMAR.**

LUCY MARIA GREGORI DE LIMA, coordenadora núcleo de espiritualidade.



l i g a s o l i d a r i a . o r g . b r

Av. Dr. Arnaldo, 1943 - Sumaré - São Paulo - SP - 01255-000
(11) 3670-2911 - liga@ligasolidaria.org.br

[f/oscligasolidaria](https://www.facebook.com/oscligasolidaria) [@ligasolidaria](https://www.instagram.com/ligasolidaria) [in Liga Solidária](https://www.linkedin.com/company/liga-solidaria)